

# 목 차

주주총회소집공고 .....	2
주주총회 소집공고 .....	3
I. 사외이사 등의 활동내역과 보수에 관한 사항 .....	6
1. 사외이사 등의 활동내역 .....	6
가. 이사회 출석률 및 이사회 의안에 대한 찬반여부 .....	6
나. 이사회내 위원회에서 사외이사 등의 활동내역 .....	7
2. 사외이사 등의 보수현황 .....	8
II. 최대주주등과의 거래내역에 관한 사항 .....	10
1. 단일 거래규모가 일정규모이상인 거래 .....	10
2. 당해 사업연도중에 특정인과 당해 거래를 포함한 거래총액이 일정규모이상인 거래 .....	10
III. 경영참고사항 .....	11
1. 사업의 개요 .....	11
가. 업계의 현황 .....	11
나. 회사의 현황 .....	12
2. 주주총회 목적사항별 기재사항 .....	17
<input type="checkbox"/> 재무제표의 승인 .....	17
<input type="checkbox"/> 정관의 변경 .....	76
<input type="checkbox"/> 이사의 선임 .....	77
<input type="checkbox"/> 감사위원회 위원의 선임 .....	78
<input type="checkbox"/> 이사의 보수한도 승인 .....	78



# 주주총회소집공고

2013 년 3 월 4 일

회 사 명 : 롯데케미칼 주식회사  
대 표 이 사 : 허 수 영  
본 점 소 재 지 : 서울특별시 동작구 신대방동 395-67 롯데타워  
(전 화)02-829-4114  
(홈페이지)<http://www.lottechem.com>

작 성 책 임 자 : (직 책)상 무 (성 명)정 순 효  
(전 화)02-829-4139

# 주주총회 소집공고

(제37기 정기)

당사는 상법 제365조와 정관 제18조에 의거 제37기 정기주주총회를 다음과 같이 개최코자 하오니 참석하여 주시기 바랍니다.

1. 일 시 : 2013년 3월 22일(금), 오전 9시

2. 장 소 : 전문건설회관 2층 중회의실  
(서울특별시 동작구 신대방동 395-70번지)

3. 회의의 목적사항

가. 보고사항 : 감사보고, 영업보고

나. 의결사항

제1호 의안 : 제37기 재무제표 승인의 건  
(현금배당 : 1,000원/주, 액면가 대비 20%)

제2호 의안 : 정관 일부 변경의 건

제3호 의안 : 이사 선임의 건

제4호 의안 : 사외이사인 감사위원 선임의 건

제5호 의안 : 이사 보수한도 및 집행계획 승인의 건

4. 주주총회 소집통지 공고사항의 비치

상법 제542조의4 제3항 및 동법시행령 제31조에 의거, 주주총회 소집통지·공고사항을 당사 인터넷 홈페이지에 게재하고, 당사의 본점, 금융위원회, 한국거래소 및 하나은행 증권대행부에 비치하오니 참조하시기 바랍니다.

5. 실질주주의 의결권 행사에 관한 사항

증권회사 또는 한국예탁결제원에 주권을 예탁하고 계신 실질주주께서는 의결권의 직접행사, 대리행사 또는 불행사의 뜻을 주주총회일의 5일전까지 한국예탁결제원에 통지하셔야 합니다. 그러하지 아니할 경우에는 당사는 자본시장과 금융투자업에 관한 법률 제314조 제5항에 의거 한국예탁결제원이 의결권을 행사하도록 요청할 예정입니다. 이 경우 한국예탁결제원은 자본시장과 금융투자업에 관한 법률에 따라 한국예탁결제원을 제외한 참석주주님의 의결권의 찬·반 비율에 따라 의결권을 행사 (Shadow Voting)하게 됩니다.

6. 기 타

상법 제542조의4 제1항에 의거 소액주주에 대한 소집통지는 본 주주총회 소집공고로 갈음합니다.

## ■ 실질주주의 의결권행사 안내

의결권은 주주총회에서 주주님의 의견을 반영시킬 수 있는 고유한 권리이며 중요한 수단입니다. 이에 실질주주(증권회사 계좌를 통하여 주식을 소유하고 있는 주주)께 아래와 같이 의결권 행사방법을 안내 드리오니 협조하여 주시면 감사하겠습니다.

1. 의결권 행사의 일반적인 유형

<직접행사> 주주 본인이 주주총회에 직접 참석하여 행사함

<대리행사> 주주의 가족 등 제3의 대리인을 통하여 대리 행사함

2. 한국예탁결제원의 의결권 행사

실질주주께서 아래 <의사표시 통지서>에 의하여 한국예탁결제원에 의사표시를 하지 않은 부분에 대해서는 우리 회사가 자본시장과 금융투자업에 관한 법률 제314조 제5항에 의거하여 한국예탁결제원이 의결권을 행사토록 요청할 예정입니다. 이 경우 한국예탁결제원은 자본시장과 금융투자업에 관한 법률의 규정에 따라 한국예탁결제원을 제외한 참석주주의 의결권 행사 결과 찬·반 비율에 따라 의결권을 행사(Shadow Voting)하게 됩니다.

3. 의사표시 통지서 송부에 관한 부탁말씀

실질주주께서는 한국예탁결제원이 의결권행사 가능주식수를 산정(아래 양식으로 보내주시는 의사표시 수량을 제외함)할 수 있도록 아래의 <의사표시 통지서>를 송부하여 주시면 감사하겠습니다.

<의사표시 통지서>는 반드시 송부하여야 하는 것은 아니며, <의사표시 통지서>를 송부하지 않더라도 주주권 행사에 불이익이나 제약은 없습니다.

<송 부 처> 150-948 서울 영등포구 여의도동 34-6 한국예탁결제원  
 '실질주주 의사표시 담당자 앞' <팩시밀리: (02)-3774-3244~5>  
 <송부시한> 2013년 3월 14일 (※주주총회 5영업일 전)

의사표시 통지서

한국예탁결제원 귀중

본인은 2013년 3월 22일 개최하는 롯데케미칼(주) 제37기 정기주주총회 및 속회 또는 연회에 대하여 자본시장과 금융투자업에 관한 법률 제314조 제5항의 규정에 의거 본인소유주식의 의결권 행사에 관하여 다음과 같이 의사표시를 합니다.

실질주주번호		의 사 표 시		
		직 접 행 사	대 리 행 사	불 행 사
주민등록번호				
의결권주식수				

2013년 월 일

실질주주 성명 : (인)

실질주주 주소 :



# I. 사외이사 등의 활동내역과 보수에 관한 사항

## 1. 사외이사 등의 활동내역

### 가. 이사회 출석률 및 이사회 의안에 대한 찬반여부

회차	개최일자	의안내용	사외이사 등의 성명					
			조승식 (출석률 :100%)	정해왕 (출석률:89%)	금동화 (출석률 :100%)	김경하 (출석률 :100%)	김화용 (출석률 :100%)	황명천 (출석률 :100%)
			찬 반 여부					
제 1회	2012.02.0 3	제1호의안 : 제36기 대차대조표,손익계산서 및 이익잉여금처분계산서(안) 승인의 건	찬성	찬성	신규선임 (2012.03.23)	신규선임 (2012.03.23)	찬성	찬성
		제2호의안 : 제36기 영업보고서(안) 승인의 건	찬성	찬성			찬성	찬성
		제3호의안 : 롯데그룹 중국 HQ 설립 출자(안) 승인의 건	찬성	찬성			찬성	찬성
		제4호의안 : 해외 자회사 설립(안) 승인의 건	찬성	찬성			찬성	찬성
		제5호의안 : HOH(Honam Overseas Holdings Limited) 청산(안) 승인의 건	찬성	찬성			찬성	찬성
		제6호의안 : 대표이사 선임(안) 승인의 건	찬성	찬성			찬성	찬성
제 2회	2012.03.0 5	제1호의안 : 제36기 정기주주총회에 관한 사항 1-1. 제36기 정기주주총회 소집(안) 1-2. 제36기 대차대조표(재무상태표), 손익계산서 및 이익잉여금처분계산서(안) 1-3. 제36기 영업보고서(안) 1-4. 정관 일부 변경(안) 1-5. 이사 선임(안) 1-6. 사외이사인 감사위원 선임(안) 1-7. 이사보수한도 및 집행계획(안)	찬성	찬성			찬성	찬성
		제2호의안 : 우즈베키스탄 수르길 합작사업 투자(안) 승인의 건	찬성	찬성			찬성	찬성
제 3회	2012.03.2 3	제1호의안 : BR 합작사업 투자(안) 승인의 건	찬성	찬성	찬성	찬성	퇴임	퇴임
		제2호의안 : 데크항공(주) 자금대여(안) 승인의 건	찬성	찬성	찬성	찬성	(임기만료)	(임기만료)
		제3호의안 : 우준쿠이 공동탐사사업 2단계 사업 참여(안) 승인의 건	찬성	찬성	찬성	찬성		
		제4호의안 : 사외이사후추천위원회 위원 선임(안) 승인의 건	찬성	찬성	찬성	찬성		

제 4회	2012.06.1 8	제1호의안 : 우즈벡 프로젝트 자금 차입(안) 승인의 건	찬성	찬성	찬성	찬성
		제2호의안 : 호석화학(가흥)유한공사 자본금 출자 한도 수정(안) 승인의 건	찬성	찬성	찬성	찬성
		제3호의안 : 호석화학(가흥)유한공사 운영자금 차입 지급보증(안) 승인의 건	찬성	찬성	찬성	찬성
		제4호의안 : 삼강호석화학유한공사 운영자금 차입 지급보증(안) 승인의 건	찬성	찬성	찬성	찬성
		제5호의안 : 준법지원인 선임(안) 승인의 건	찬성	찬성	찬성	찬성
		제6호의안 : 호남석유화학(주) 준법통제기준(안) 승인의 건	찬성	찬성	찬성	찬성
		제7호의안 : 내부거래위원회 설치 및 규정 제정(안) 승인의 건	찬성	찬성	찬성	찬성
제 5회	2012.08.1 4	제1호의안 : ㈜케이피케미칼 흡수합병(안)	찬성	불참	찬성	찬성
제 6회	2012.09.2 1	제1호의안 : 특수고무 합작사업 투자(안)	찬성	찬성	찬성	찬성
제 7회	2012.10.2 9	제1호의안 : 임시주주총회 소집(안)	찬성	찬성	찬성	찬성
		제2호의안 : 롯데건설(주) 요르단3rd IPP 공사 관련 보증(안)	찬성	찬성	찬성	찬성
		제3호의안 : 폴란드 판매법인 설립(안)	찬성	찬성	찬성	찬성
제 8회	2012.11.2 0	제1호의안 : ㈜케이피케미칼과의 합병계약서 승인(안)	찬성	찬성	찬성	찬성
제 9회	2012.12.2 1	제1호 의안 : (주)케이피케미칼 합병 종료 보고 및 공고(안)	찬성	찬성	찬성	찬성
		제2호 의안 : 수르길 합작사업 담보계약(안)	찬성	찬성	찬성	찬성
		제3호 의안 : 삼박 LFT 잔여지분 인수(안)	찬성	찬성	찬성	찬성
		제4호 의안 : 운용자금 한도 증액(안)	찬성	찬성	찬성	찬성
		제5호 의안 : 퇴직연금 사외적립액 추가 불입(안)	찬성	찬성	찬성	찬성
		제6호 의안 : 롯데건설(주) 요르단 알카트라나 Project 관련 보증수수료 조정 (안)	찬성	찬성	찬성	찬성

## 나. 이사회내 위원회에서의 사외이사 등의 활동내역

위원회명	구성원	활동내역		
		개최일자	의안내용	가결여부
감사위원회	위원장 김화 용 위 원 황명 천 위 원 조승 식	2012.03.0 5	부의사항 1) 내부회계관리제도 운영실태 평가서 작성 2) 2011 사업연도의 회계 및 업무에 대한 감사보고서 작성 3) 내부감시장치에 대한 감사위원회의 의견서 작성 보고사항 1) 2011년 외부감사인의 결산감사 중간검토 보고	가결 가결 가결

			2) 내부회계관리제도 운영실태 평가 보고 3) 2011년도 결산감사 보고	
위원회 위원장 조승식 위원 정해왕 위원 금동화	2012.03.23	부의사항 1) 감사위원회 위원장 선임		가결
	2012.05.25	보고사항 1) 2012년 1분기 외부감사인의 결산감사 중간검토 보고		
	2012.08.14	보고사항 1) 2012년 2분기 외부감사인의 결산감사 중간검토 보고		
	2012.11.20	보고사항 1) 2012년 3분기 외부감사인의 결산감사 중간검토 보고		
	2012.12.13	부의사항 1) 임시주주총회에 제출될 의안 및 서류 심사		가결
사외이사후보추천위원회	위원장 허수영 위원 김화용	2012.03.05	사외이사후보 추천의 건 (후보자: 조승식, 금동화, 김경하)	가결

## 2. 사외이사 등의 보수현황

우리 회사는 2012년 12월 27일을 합병기일로 하여 (주)케이피케미칼을 흡수합병한 바, 우리 회사와 (주)케이피케미칼이 공시대상기간(2012.01.01~2012.12.31) 동안 사외이사 등에게 지급한 보수는 다음과 같습니다.

### (1) 롯데케미칼(주)[구, 호남석유화학(주)]

(단위 : 원)

구 분	인원수	주총승인금액	지급총액	1인당 평균 지급액	비 고
사외이사	4	20,000,000,000	221,000,100	55,250,025	

※ 주총승인금액 : 사외이사를 포함한 등기임원(총 7명)뿐만 아니라 미등기임원을 포함하여 주주총회에서 승인받은 금액임

### (2) (주)케이피케미칼

(단위 : 원)

구 분	인원수	주총승인금액	지급총액	1인당 평균 지급액	비 고
사외이사	3	4,200,000,000	178,806,450	59,602,150	
비상임이사	1		-	-	

※ 주총승인금액 : 사외이사를 포함한 등기임원(총 6명)뿐만 아니라 미등기임원을 포함하여 주주총회에서 승인받은 금액임.

## II. 최대주주등과의 거래내역에 관한 사항

### 1. 단일 거래규모가 일정규모이상인 거래

(단위 : 억원)

거래종류	거래상대방 (회사와의 관계)	거래기간	거래금액	비율(%)
제품 수출 및 원 자재 수입 등	롯데상사 (계열회사)	2012.01.01-2012.12.31	42,796	51.69
원재료 매입	씨텍 (계열회사)	2012.01.01-2012.12.31	3,921	4.74
제품 판매 및 원 재료 매입	대산MMA (계열회사)	2012.01.01-2012.12.31	3,874	4.68
제품 판매 및 원 재료 매입	케이피케미칼 (계열회사)	2012.01.01-2012.12.31	2,000	2.42
제품 판매	호석화학무역상해유한공사 (계열회사)	2012.01.01-2012.12.31	1,518	1.83
제품 운송	롯데로지스틱스 (계열회사)	2012.01.01-2012.12.31	1,133	1.37
플랜트 건설	롯데건설(주) (계열회사)	2012.01.01-2012.12.31	1,460	1.76

주1) 상기 거래금액은 매입·매출액의 합계액임

주2) 비율은 K-IFRS 별도 재무제표의 2011년도 말 총자산액에 대한 비율임

### 2. 당해 사업연도중에 특정인과 당해 거래를 포함한 거래총액이 일정 규모이상인 거래

(단위 : 억원)

거래상대방 (회사와의 관계)	거래종류	거래기간	거래금액	비율(%)
제품 수출 및 원자 재 수입 등	롯데상사 (계열회사)	2012.01.01-2012.12.31	42,796	51.69

주1) 상기 거래금액은 매입·매출액의 합계액임

주2) 비율은 K-IFRS 별도 재무제표의 2011년도 말 총자산액에 대한 비율임

### III. 경영참고사항

#### 1. 사업의 개요

##### 가. 업계의 현황

###### (1) 산업의 특성

석유화학산업은 나프타와 천연가스를 원료로 하여 에틸렌, 프로필렌 등의 올레핀제품과 벤젠, 톨루엔, 자일렌 등의 방향족계 제품 및 이들 기초유분을 원료로 하여 합성수지, 합섬원료, 합성고무등 각종 석유화학제품을 생산하는 기초소재 산업으로 자본집약적 대규모 장치 산업입니다.

###### 1) 모노머 부문

모노머 제품은 납사분해설비를 통하여 생산되는 기초유분을 원료로 생산되는 액체상태의 제품입니다. 합성수지, 합섬원료, 합성고무, 기타 화학제품의 원료로 사용되며, 탱크로리와 선박을 이용하여 주로 화학업체에 판매되고 있습니다. 제품의 시황은 수요와 공급외에도 유가, 나프타 가격과 밀접한 관계를 갖고 있습니다.

###### 2) 폴리머 부문

폴리머 제품은 기초유분을 원료로하여 생산되는 고체상태의 제품이며 주로 플라스틱가공업에 사용되는 원료입니다. 합성수지는 가공을 통하여 생활용품, 포장재, 산업재, 가전제품, 자동차부품 등 다양한 산업에 필요한 원료로서, 모노머와 마찬가지로 나프타 가격과 경기변동에 따라 시황 변동성을 갖고 있습니다.

###### (2) 산업의 성장성

2011년 이후 석유화학 설비의 증가 규모는 점차 줄어들고 있으며, 또한 석유화학 제품에 대한 수요는 전세계적으로 안정적인 성장을 기대하고 있습니다. 그러나 전세계 경기 회복의 변수, 유가의 상승 및 환율과 같은 주요한 변수가 여전히 존재하고 신흥 국가 및 중국의 수요 성장 둔화 가능성 등을 고려하여 사업환경에 대한 단순한 낙관은 조심해야 할 것입니다. 하지만 장기적인 수요 성장 전망 및 설비 투자에 대한 전망을 고려할 때 사업 환경은 과거 몇 년간의 어려운 시기에서 다소 회복되는 국면을 기대할 수 있을 것으로 보입니다.

###### (3) 경기변동의 특성

석유화학산업은 전방산업(전기, 전자, 자동차, 기계 등)에 기초소재를 제공하는 산업으로 일반적인 석유화학산업의 사이클은 7 ~ 8년 정도이며, 경기변동에 민감하고 GDP 성장률과 밀접한 상관관계를 가지고 있습니다.

###### (4) 경쟁요소

범용제품 위주로 되어 있는 기존의 석유화학 산업에서는 규모의 경제와 가격 경쟁력이 중요한 경쟁요소이며, 점차 고부가가치 제품의 개발로 제품생산 기술과 품질 경쟁력이 중요한 경쟁요소로 부각되고 있습니다.

### (5) 자원조달상의 특성

석유화학산업은 에탄계 가스원료나 나프타를 기초원료로 사용하고 있으며, 미국이나 중동 등의 산유국에서는 에탄계 가스원료의 사용 비중이 높지만 국내 석유화학업체들은 기초원료로 거의 전량 나프타를 사용하고 있는 바, 기초원료인 나프타는 국내의 정유업체나 해외에서 수입을 통해 조달하고 있으며 나프타의 수급이나 가격, 원유가, 환율 등에 따라 경쟁력에 영향을 받을 수 있습니다.

### (6) 관련법령 또는 정부의 규제 등

1970년부터 한시적으로 제정/시행해 오던 '석유화학공업 육성법'이 1986년 '공업발전법'의 발효로 폐지됨에 따라 투자자유화의 여건이 조성되었으며, 1995년 이후 설비투자가 완전히 자유화되어 업계자율에 맡겨지게 되었습니다.

## 나. 회사의 현황

### (1) 영업개황

2012년 연간 매출액은 전년 동기보다 7.5% 증가한 9조 9백 5십 9억원의 실적을 기록했습니다. 그러나 금년은 유럽 재정위기 및 중국 경제성장을 하락에 따른 전 세계적인 수요위축으로 인해 국제가격 및 판매가격이 하락하였습니다. 따라서 영업이익은 60.6% 하락한 3천 9백 9십억원을 기록하였습니다(K-IFRS 별도 재무제표 기준).

다만, PE(25만톤), PP(20만톤) 신규공장 증설로 인해 수지제품 판매량은 전년 대비 증가하였습니다.

#### 1) 폴리머 부문

유럽 경제위기 해결 지연과 중국 성장률 하락에 따라 수요 증가는 거의 없으나 공급측면에서는 신증설 설비의 안정화에 따른 공급안정으로 수급 불균형이 지속되고 있어 가격 회복이 지연되고 있는 상황입니다.

#### 2) 모노머 부문

2012년 MEG시황은 V자 회복을 보였으나 Global 경기악화로 인한 폴리에스터 수요 침체로 한해 동안 폴리에스터 채산성 악화는 심화되었습니다.

- 상반기: C2 유도품 수익성 악화로 중동을 포함한 EG공장 고율 가동 및 그에 따른 공급 과잉으로 가격 지속적으로 하락하였습니다.
- 하반기: 중동 Reactor 문제로 인한 가동율 저하 및 대만 등 주요 MEG 공장 의 Trouble 에 따른 공급 불안 촉진으로 가격이 반등하며 지속적인 상승세를 시현하였습니다.

### (2) 시장점유율

(단위: 천톤)

주요제품	당사 CAPA'	주요경쟁사 CAPA'		비고
HDPE	630	대한유화	530	-
LLDPE	290	한화	355	-
PP	1,100	폴리미래	700	-

EG	1,040	LG화학	150	-
PTA	1,050	삼성석유화학	2,080	-
PX	750	S-OIL	1,655	-
PET	450	TK케미칼	280	-

주1) 한국석유화학공업협회 자료 참조

주2) 상기 자료는 국내 사업장 기준임.

### (3) 시장의 특성

합성수지 및 합섬원료 등의 제품을 가공성형하여 완제품을 생산하는 국내,외 가공성 형업체를 주시장으로 하여 판매 및 영업활동을 하고 있으며, 석유화학의 기초원료인 나프타의 수급 및 가격 변동에 큰영향을 받고 있습니다.

또한 석유화학산업은 대표적인 보통재(Commodity) 산업으로 경기변동형(Cyclical) 및 Globalized된 산업 특성을 가지고 있는 바, 석유화학산업이 경기변동을 갖게 되는 주요 원인은 수요·공급 상황에 있습니다. 제품별 수요의 증가량과 생산능력의 증 가량 사이에는 반복적인 불일치기 발생하기 쉬우며 수요 증가량에 비하여 공급량이 작을 때는 산업의 수익성이 상승하고 그 반대의 경우에는 수익성이 하락하는 경향을 갖습니다. 또한 석유화학산업은 특정 국가 또는 지역의 경쟁 요소 보다는 Global 산 업환경의 역할이 중요합니다. 이것은 석유화학산업이 최종 제품이 아닌 재료를 공급 하는 특성을 갖고 있으며 지역간에 운임 등을 고려한 가격 차이 이외에는 제품 물성 등에서 차별화 하기 어려운 보통재 산업의 특성을 갖기 때문입니다.

또한 석유화학산업은 대규모 설비투자를 필요로 하는 대표적인 장치산업의 하나이 므로 이 로 인해 신규사업자의 시장진입이 쉽지 않으며 투자에 대한 의사결정이 매우 중요한 산업이 라고 할 수 있습니다.

#### 1) 모노머 부문

당사 및 당사 자회사인 Titan 에서 생산하는 모노머제품은 에틸렌, 프로필렌, 벤젠, 톨루엔 등의 기초 유분과 MEG, SM, MMA 등의 최종제품이 있습니다. 또한 P-X, 벤젠 등의 기초 유분과 PTA, PIA와 같은 최종 제품을 생산하여 판매하고 있습니다.

모노머 제품은 기본적으로 제품물성의 차별화가 불가능한 제품으로 순도 등의 일 정한 물리적 특성을 만족시키면 가격과 납기가 가장 중요한 경쟁요소가 된다고 할 수 있습니다.

따라서 모노머 제품의 경우에는 가격 경쟁력이 가장 중요하며 생산자 의 전환비용이 매우 낮고 생산자 사이에 수익성 차별화 가능성이 매우 낮은 제품이 라고 할 수 있습니다.

하지만 모노머 제품은 PTA와 같은 파우더 제품도 존재하지만 대부분 액체 제품이 많아 운송 및 저장이 자유롭지 않고, 특히 에틸렌과 부타디엔 등 운송을 하기 위해 서는 압력과 온도 유지를 위한 특수 설비를 필요로 하는 경우가 있어 지역간 가격 차이가 커질 수도 있고 운송이 불가능한 경우도 발생할 수 있습니다.

이러한 특성으로 인해 모노머 제품은 안정적인 판매처 확보가 매우 중요하여 폴리 머 제품 에 비해 장기 계약 등으로 안정적인 판매처를 확보해 두는 경우가 많습니다

#### 2) 폴리머 부문

폴리머 제품은 모노머(단량체)를 중합하여 생산하는 제품으로 대부분 펠렛 또는 파 우더 형태의 고체 제품입니다.

당사 및 당사 자회사인 Titan에서는 석유화학산업의 대표적인 폴리머 제품인 폴리 에틸렌 (PE), 폴리프로필렌(PP), 폴리카보네이트(PC), 폴리에틸렌테레프탈레이트(P ET)를 생산하

고 있습니다.

폴리머 제품은 모노머와 마찬가지로 보통재 석유화학 제품의 특징을 가지고 있으나 가장 큰 차이점은 모노머와 달리 제품에 다양한 Grade가 존재하여 같은 폴리머 제품도 실질적으로는 다른 제품이 존재한다는 점입니다. 당사의 PP 제품도 약 100여개의 다른 종류의 Grade가 존재하며 각 Grade별로 시장 내에서 다른 가격이 형성되고 있습니다. 따라서 일부 범용 Grade를 제외하고는 단순 가격 경쟁으로 시장을 확보하기는 쉽지 않으며 고객의 특정 Needs 및 용도를 만족시키는 것이 매우 중요한 경쟁 요소입니다. 따라서 다양한 Grade를 생산할 수 있는 제품 개발 능력 및 고객에 대한 기술 서비스가 매우 중요하다고 할 수 있습니다.

또한 모노머 제품에 비해 운반과 보관이 용이하여 전세계로 수출이 가능하며 재고 운용에 탄력성이 상대적으로 높은 특징을 가지고 있습니다.

#### (4) 신규사업 등의 내용 및 전망

##### □ Uzbekistan National Holding Company Uzbekneftegaz와 한국 컨소시엄사의 합작사업

우즈베키스탄 수르길 사업은 한국컨소시엄(당사, 가스공사, STX에너지)이 특별목적법인 (Kor-Uz Gas Chemical Investment Ltd.)을 통해 우즈베키스탄 국영석유가스회사인 Uzbekneftegaz와 50:50의 지분으로 합작투자회사(Uz-Kor Gas Chemical LLC)를 설립하여 수르길 가스전 개발, 개발된 가스 판매 및 HDPE, PP 생산을 위한 가스화학단지(GCC)를 건설하고 운영하는 사업임.

- 투자목적물 : 가스전 개발 및 가스 분리설비, 에틸렌/프로필렌 생산설비, 폴리머 생산설비, 각종 인프라 시설
- 총사업비 : 약 USD 39.2억
- 당사 투자금액 : 약 USD 3.48억 (지분율 : 24.5%, Debt : Equity ratio = 36.4% : 63.6%)
- 투자기간 : 2012년 ~ 2015년
- 예상효과 : 가스전 확보 및 주성분인 메탄을 연간 260만톤 우즈베크 정부에 판매할 것으로 예상되며 중동과 같이 에탄 Base 경쟁력을 지닌 수르길 사업은 연간 HDPE 39만톤, PP 8만톤을 생산하여 중국시장 및 중앙아시아와 CIS국에 신규 진출함으로써 당사의 매출 및 수익 향상에 기여할 것으로 기대함.

##### □ 여수 NCC공장 2차 증설 및 계열공장 신설 투자 사업

생산성 제고와 설비합리화를 통한 경쟁력 확보, 계열공장(HDPE, PP) 제품증산을 통한 시장 지배력강화 및 매출,수익 증대를 위하여 투자하는 사업임.

- 투자목적물 : 납사를 이용한 에틸렌/프로필렌 생산설비 및 관련 유도체 생산설비
- 사업위치 : 전라남도 여수시 중흥동 롯데케미칼 1공장 / 3공장
- 주요제품 : 에틸렌/프로필렌/폴리에틸렌/폴리프로필렌
- 투자금액 : 5,200억원
- 투자기간 : 2010년 ~ 2012년
- 예상효과 :

- ① 규모의 경제를 통한 제조원가 및 에너지 소비 절감
- ② 계열공장(HDPE, PP) 제품증산을 통한 시장지배력 강화 및 매출 수익 증대를 기  
대함.
- ③ 2012년 상반기 건설공사를 완료하고, 상업생산 중임.

□ PP축매합작사업

롯데케미칼과 기술제공자인 일본 미쓰이화학과 50:50의 지분으로 합작사인 롯데미쓰이화학을 설립하여, 폴리프로필렌 축매를 생산, 판매하는 사업임

- 투자목적물 : 폴리프로필렌 축매 생산설비
- 사업위치 : 전라남도 여수시 중흥동 호남석유화학 3공장
- 주요제품 : 폴리프로필렌축매
- 투자금액 : 100억원 (당사투자분)
- 투자기간 : 2011년 ~ 2013년
- 예상효과 : 폴리프로필렌 사업의 핵심기술인 축매제조기술 확보함.  
2012년 말 건설공사를 완료하고, 시생산 진행중에 있음.
- 시장의 주요 특성, 규모 및 성장성 : 폴리프로필렌 축매는 미쓰이화학, BASF, Basell등 세계적으로 소수의 회사만 보유중인 기술이며 이로 인해 기술이전을 기피하는 기술임. 당사는 그 기술을 통하여 이미 당사가 확보하고 있는 폴리프로필렌 공정기술과의 접목을 통해 글로벌 사업의 기반을 다질 것으로 전망함.

□ 중국EO 합자사업 및 EOD 사업

중국 EO 합자사업은 롯데케미칼과 중국 삼강화공유한공사가 50:50의 지분으로 합자회사인 삼강호석화공유한공사를 설립하여, 에틸렌옥사이드(EO)를 생산, 판매하는사업임.

중국 EOD사업은 합자회사와 같은 화학공단에 호남석유화학이 100% 지분으로 설립한 호석화학(가흥)유한공사가 에틸렌옥사이드 계열제품(ETA, EOA)을 생산, 판매하는 사업임.

- 투자목적물 : 삼강호석화공유한공사-EO생산설비 및 공기분리공장  
호석화학(가흥)유한공사-Ethanol Amine 생산설비, EOA 생산설비,  
유틸리티 시설
- 사업위치 : 중국 절강성 가흥시 가흥항구 중국화공신재료원구(中國化工新材料園區)
- 주요제품 : 삼강호석화공유한공사- 에틸렌옥사이드(EO) 및 산소, 질소  
호석화학(가흥)유한공사-Ethanol Amine(ETA), EOA(mPEG, TPEG, VPEG 등)
- 투자금액 : 약580억원 (당사 투자비)
- 투자기간 : 2010년 ~ 2012년
- 예상효과 : 주요 시장인 중국 화동지역에 생산설비 투자를 하여, EO 유도체 사업의 글로벌 Chain 강화  
2012년 하반기 건설공사 완료 및 상업생산 중에 있음.
- 시장의 주요 특성, 규모 및 성장성 : 에틸렌옥사이드(EO)와 계열제품(ETA, EOA)의 중국 시장 수요는 꾸준히 성장하고 있으며, 특히, 중국의 ETA는 기존의 농약, 제초제 중심 시장에서 제약, 화장품 등 고급시장으로 확장하고 있고, EOA 시장도 mPEG 주류의 시장

에서 TPEG, VPEG로 전환하고 있는 변화기이며, 동시에 국산 제품의 시장 점유율이 높아지고 있음.

□ 광학용 PET Film 사업

광학용 PET Film 사업은 기능성 소재 사업 확장 전략에 따라 공장 및 생산 설비시설을 당사에서 100% 투자하여 진행하는 사업임

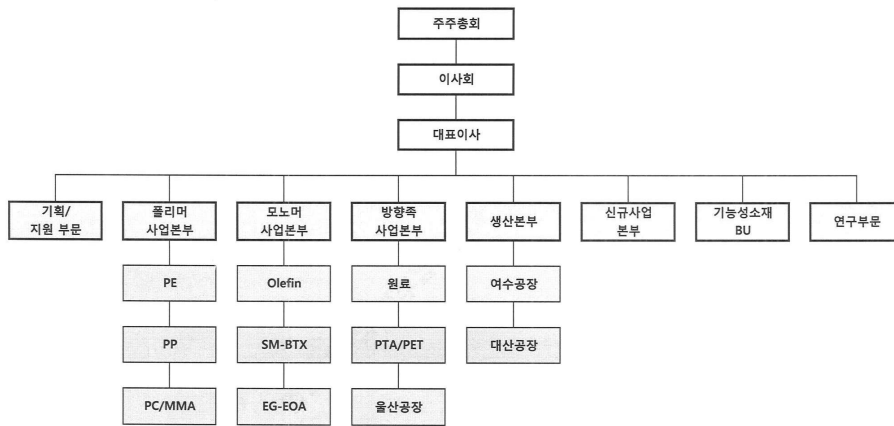
- 투자목적물 : 광학용 PET Film 생산설비 및 각종 인프라 시설
- 총사업비 : 약 900억
- 당사 투자금액 : 약 900억
- 투자기간 : 2011년 ~ 2012년
- 예상효과 : 기능성 소재 제품 확장을 통한 다양한 소재 포트폴리오 구축과 MEG-PTA-PET-PET 필름 수직계열화를 통해 원가 경쟁력을 확보 통한 시장에서 우위를 확보 할 수 있을 것으로 기대함.  
2012년 하반기 건설공사를 완료함.

□ 중국 허페이 복합수지 합작사업

중국 허페이 복합수지 합작사업은 롯데케미칼과 롯데케미칼의 자회사인 가흥호석이 중국 허페이 국유자산공투유한공사와 50:10:40의 지분으로 복합수지 합작투자회사(합비호석)에 투자하는 사업임.

- 투자목적물 : 복합수지 생산설비 및 각종 인프라 시설
- 총사업비 : 약 200억원
- 당사 투자금액 : 약 100억원 (지분율: 50%)
- 투자기간 : 2012년
- 예상효과 : 허페이시 정부 기업 활용한 중국 현지 사업 확대 기회 및 고성장 지역에서 시장 선점 효과 기대함.

(5) 조직도



\* 본 문서는 "롯데케미칼" 보안문서로 무단 복사/반출을 금지합니다.

## 2. 주주총회 목적사항별 기재사항

### □ 재무제표의 승인

가. 해당 사업연도의 영업상황의 개요

- Ⅲ.경영참고사항의 1. 사업의 개요를 참조하시기 바람.

나. 해당 사업연도의 대차대조표(재무상태표) · 손익계산서(포괄손익계산서) · 자본변동표 · 이익잉여금처분계산서(안) 또는 결손금처리계산서(안) · 현금흐름표

#### 1. 연결 재무제표

##### (1) 연결 대차대조표(연결 재무상태표)

제 37(당) 기 2012년 12월 31일 현재

제 36(전) 기 2011년 12월 31일 현재

롯데케미칼 주식회사(구,호남석유화학 주식회사)와 그 종속회사

(단위 : 원)

과 목	제 37(당) 기		제 36(전) 기	
자 산				
I. 유동자산		4,178,743,209,374		4,888,629,545,257

1. 현금및현금성자산	744,816,589,107		1,251,251,599,062	
2. 단기금융상품	191,600,034,538		558,274,533,190	
3. 당기손익인식금융자산	-		13,066,560	
4. 매도가능금융자산	232,110,000		186,330,000	
5. 매출채권및기타채권	1,634,473,228,473		1,675,637,293,781	
6. 재고자산	1,500,592,461,088		1,266,628,348,441	
7. 금융리스채권	192,361,845		123,341,088	
8. 당기법인세자산	21,292,096,839		10,627,990,985	
9. 기타금융자산	16,219,176,632		9,652,988,801	
10. 기타유동자산	69,325,150,852		116,234,053,349	
II. 비유동자산		6,193,571,037,854		5,857,978,359,030
1. 장기금융상품	44,905,760,000		25,309,773,263	
2. 매도가능금융자산	113,326,841,993		102,795,789,497	
3. 금융리스채권	3,459,106,964		3,651,468,806	
4. 관계기업투자	1,002,268,250,575		771,101,371,514	
5. 공동지배기업투자	331,628,513,514		314,041,283,942	
6. 유형자산	4,420,854,213,194		4,307,764,920,004	
7. 투자부동산	44,810,637,784		46,226,352,619	
8. 영업권	8,421,663,619		19,226,441,107	
9. 기타무형자산	24,573,553,345		20,216,550,541	
10. 기타금융자산	8,595,251,159		12,741,525,227	
11. 기타비유동자산	22,658,458,713		94,641,346,030	
12. 이연법인세자산	168,068,786,994		140,261,536,480	
자 산 총 계		10,372,314,247,228		10,746,607,904,287
부 채				
I. 유동부채		2,672,664,693,872		2,728,479,989,429
1. 매입채무및기타채무	1,855,030,525,733		2,032,023,023,009	
2. 당기손익인식금융부채	1,867,232,400		584,365,600	
3. 차입금	640,358,154,452		303,059,256,064	
4. 당기법인세부채	52,351,153,466		211,778,551,912	

5. 기타금융부채	52,207,622,561		103,582,737,412	
6. 기타유동부채	65,415,162,660		74,330,236,472	
7. 총당부채	5,434,842,600		3,121,818,960	
II. 비유동부채		1,615,534,766,738		1,860,352,742,967
1. 차입금	1,294,678,949,431		1,554,702,273,479	
2. 퇴직급여채무	27,542,367,337		22,913,519,602	
3. 이연법인세부채	203,451,719,369		208,758,444,259	
4. 기타금융부채	84,198,116,558		68,588,356,525	
5. 기타비유동부채	5,354,983,499		4,649,615,156	
6. 총당부채	308,630,544		740,533,946	
부 채 총 계		4,288,199,460,610		4,588,832,732,396
자 본				
I. 지배기업의 소유주지분		6,043,424,852,327		5,462,573,293,138
1. 자본금	171,375,640,000		159,300,000,000	
2. 기타불입자본	472,059,794,430		15,403,073,116	
3. 이익잉여금	5,427,874,760,228		5,188,270,590,287	
4. 기타자본구성요소	(27,885,342,331)		99,599,629,735	
II. 비지배지분		40,689,934,291		695,201,878,753
자 본 총 계		6,084,114,786,618		6,157,775,171,891
부 채 및 자 본 총 계		10,372,314,247,228		10,746,607,904,287

(2) 연결 포괄손익계산서

제 37(당) 기 2012년 1월 1일부터 2012년 12월 31일까지

제 36(전) 기 2011년 1월 1일부터 2011년 12월 31일까지

롯데케미칼 주식회사(구,호남석유화학 주식회사)와 그 종속회사

(단위 : 원)

과 목	제 37(당) 기		제 36(전) 기	
I. 매출		15,902,803,025.02 6		15,700,041,940.75 6
II. 매출원가		15,109,197,299.99 3		13,806,631,845.58 2
III. 매출총이익		793,605,725,033		1,893,410,095,174
판매비와관리비		421,874,257,265		424,437,446,339
IV. 영업이익		371,731,467,768		1,468,972,648,835
금융수익		118,990,254,912		94,837,172,876
금융비용		142,418,364,487		114,475,700,866
지분법투자이익		7,535,793,899		55,007,477,736
관계기업투자처분이익		1,443,659,971		-
기타영업외수익		205,046,192,958		286,751,000,365
기타영업외비용		175,460,639,849		264,661,087,017
V. 법인세비용차감전순이익		386,868,365,172		1,526,431,511,929
법인세비용		60,407,846,243		393,877,961,358
VI. 계속영업연결순이익		326,460,518,929		1,132,553,550,571
VII. 중단영업연결순손익		(10,315,714,395)		-
VIII. 연결순이익		316,144,804,534		1,132,553,550,571
IX. 기타포괄손익		(163,160,844,489)		20,204,400,409
확정급여제도의 보험수리적손익	(11,064,910,179)		(9,901,299,412)	
지분법이익잉여금	(9,774,909,032)		813,178,778	
매도가능금융자산평가이익	942,258,567		2,771,367,789	
지분법자본변동	(9,111,565,037)		(22,028,594,916)	
파생상품평가손익	8,707,078,250		719,474,202	
해외사업장환산외환차이	(142,858,797,058)		47,830,273,968	
X. 연결총포괄이익		152,983,960,045		1,152,757,950,980
연결순이익의 귀속				
지배기업의 소유주		314,537,434,708		978,146,488,697
비지배지분		1,607,369,826		154,407,061,874
연결총포괄이익의 귀속				

지배기업의 소유주		167,874,197,875		1,000,834,704,936
비지배지분		(14,890,237,830)		151,923,246,044
주당이익				
기본및희석주당순이익		9,865		30,701

### (3) 연결 자본변동표

제 37(당) 기 2012년 1월 1일부터 2012년 12월 31일까지

제 36(전) 기 2011년 1월 1일부터 2011년 12월 31일까지

롯데케미칼 주식회사(구,호남석유화학 주식회사)와 그 종속회사

(단위 : 원)

과 목	지배주주지분				비지배주주지분	총 계
	자 본 금	기타불입자본	이익잉여금	기타자본구성요소		
I. 2011.1.1(전기초)	159,300,000,000	16,924,679,578	4,274,177,204,955	68,613,310,131	548,455,297,954	5,067,470,492,618
1. 배당금의 지급	-	-	(55,755,000,000)	-	(9,655,092,876)	(65,410,092,876)
2. 종속기업의 유상증자	-	(1,521,606,462)	-	-	4,781,840,723	3,260,234,261
3. 전환권대가	-	-	-	-	(303,413,092)	(303,413,092)
4. 전기총포괄이익	-	-	969,848,385,332	30,986,319,604	151,923,246,044	1,152,757,950,980
당기순이익	-	-	978,146,488,697	-	154,407,061,874	1,132,553,550,571
보험수리적손익	-	-	(9,066,349,458)	-	(834,949,954)	(9,901,299,412)
지분법이익잉여금	-	-	768,246,093	-	44,932,685	813,178,778
매도가능금융자산평가손익	-	-	-	1,832,672,292	938,695,497	2,771,367,789
지분법자본변동	-	-	-	(21,467,739,194)	(560,855,722)	(22,028,594,916)
파생상품평가손익	-	-	-	719,474,202	-	719,474,202
해외사업환산손익	-	-	-	49,901,912,304	(2,071,638,336)	47,830,273,968
II. 2011.12.31(전기말)	159,300,000,000	15,403,073,116	5,188,270,590,287	99,599,629,735	695,201,878,753	6,157,775,171,891
III. 2012.01.01(당기초)	159,300,000,000	15,403,073,116	5,188,270,590,287	99,599,629,735	695,201,878,753	6,157,775,171,891
III. 2012.01.01(당기초)	159,300,000,000	15,403,073,116	5,188,270,590,287	99,599,629,735	695,201,878,753	6,157,775,171,891
1. 배당금의 지급	-	-	(55,755,000,000)	-	(14,205,697,183)	(69,960,697,183)
2. 종속기업의 유상증자	-	-	-	-	3,301,696,701	3,301,696,701
3. 종속기업의 추가취득	-	(2,770,403,694)	-	-	(157,214,941,142)	(159,985,344,836)
4. 종속기업 흡수합병	12,075,640,000	459,427,125,008	-	-	(471,502,765,008)	-
6. 당기총포괄이익	-	-	295,359,169,941	(127,484,972,066)	(14,890,237,830)	152,983,960,045
당기순이익	-	-	314,537,434,708	-	1,607,369,826	316,144,804,534

보험수리적손익	-	-	(10,300,548,222)	-	(764,361,957)	(11,064,910,179)
지분법이익잉여금	-	-	(8,877,716,545)	-	(897,192,487)	(9,774,909,032)
매도가능금융자산평가손익	-	-	-	911,570,842	30,687,725	942,258,567
지분법자본변동	-	-	-	(9,761,287,086)	649,722,049	(9,111,565,037)
파생상품평가손익	-	-	-	8,707,078,250	-	8,707,078,250
해외사업환산손익	-	-	-	(127,342,334,072)	(15,516,462,986)	(142,858,797,058)
IV. 2012.12.31(당기말)	171,375,640,000	472,059,794,430	5,427,874,760,228	(27,885,342,331)	40,689,934,291	6,084,114,786,618

#### (4) 연결 현금흐름표

제 37(당) 기 2012년 1월 1일부터 2012년 12월 31일까지

제 36(전) 기 2011년 1월 1일부터 2011년 12월 31일까지

롯데케미칼 주식회사(구, 호남석유화학 주식회사)와 그 종속회사

(단위 : 원)

과 목	제 37(당) 기		제 36(전) 기	
I. 영업활동으로 인한 현금흐름		111,290,021,958		1,618,342,724,705
1. 영업으로부터 창출된 현금흐름	390,544,507,404		1,973,526,379,905	
(1) 당기순이익	316,144,804,534		1,132,553,550,571	
(2) 조정사항	556,643,657,515		844,258,524,482	
법인세비용	60,407,846,243		393,877,961,358	
이자수익	(41,487,055,731)		(47,949,036,249)	
이자비용	69,316,735,964		78,978,206,705	
배당금수익	(2,949,828,240)		(322,540,080)	
지분법투자이익	(27,913,874,391)		(55,007,477,736)	
지분법투자손실	20,378,080,492		-	
영가매수차익	-		(8,831,702,187)	
당기손익인식금융자산평가이익	(586,662,720)		(3,971,446,560)	
당기손익인식금융자산평가손실	1,974,149,240		5,005,051,200	
당기손익인식금융자산처분이익	(3,584,584,809)		-	
당기손익인식금융자산처분손실	364,840		-	
매도가능금융자산처분이익	(29,601,329)		-	
외화환산손실	41,466,634,889		81,397,916,250	
외화환산이익	(82,857,112,563)		(12,076,471,847)	
파생상품평가이익	-		(5,040,000,000)	

파생상품평가손실	42,872,220,000		-	
유형자산처분이익	(11,924,035,840)		(1,083,087,196)	
유형자산처분손실	613,962,567		5,459,224,243	
무형자산처분손실	-		4,000	
매출채권처분손실	3,280,276,440		67,880,806	
재고자산평가손실(환입)	(10,160,856,480)		3,376,276,703	
대손상각비	(391,594,305)		484,990,181	
대손충당금환입	(3,545,861,910)		(751,600,242)	
감가상각비	465,576,289,253		375,729,074,222	
무형자산상각비	2,899,489,427		2,886,843,040	
지급임차료	115,843,775		2,336,625,943	
퇴직급여	16,861,225,041		15,174,891,492	
장기종업원급여	946,978,534		(96,190,968)	
충당부채전입액	119,503,767		-	
영업권손상차손	8,829,094,488		13,149,067,754	
유형자산손상차손	2,361,761,726		-	
무형자산손상차손	7,079,584,564		-	
관계기업투자처분이익	(1,443,659,971)		-	
잡이익	(1,661,953,126)		(95,357,120)	
잡손실	80,297,680		1,559,420,770	
(3) 운전자본의 변동	(482,243,954,645 )		(3,285,695,148)	
매출채권 및 기타채권의 감소(증가)	12,695,514,513		(430,819,793,568 )	
재고자산의 증가	(268,312,833,109 )		(161,761,720,879 )	
기타금융자산의 감소	21,571,539		62,075,514,090	
기타자산의 감소(증가)	14,626,591,648		(28,433,182,949)	
매입채무 및 기타채무의 증가(감소)	(145,436,241,430 )		562,866,034,783	
기타금융부채의 증가(감소)	(84,338,810,215)		6,286,959,416	
기타부채의 증가	15,023,794,642		8,032,851,611	
충당부채의 증가	26,250,787		-	
퇴직급여채무의 감소	(26,549,793,020)		(21,532,357,652)	
2. 법인세의 납부	(279,254,485,446 )		(355,183,655,200 )	
II. 투자활동으로 인한 현금흐름		(454,947,346,007 )		(960,317,414,759 )

1. 투자활동으로 인한 현금유입액	480,819,954,544		301,099,546,656	
매도가능금융자산의 처분	246,094,443		285,644,446	
기타금융자산의 감소	398,280,215,037		198,315,458,876	
기타비금융자산의 감소	-		19,234,809,039	
유형자산의 처분	16,035,102,102		19,869,466,966	
무형자산의 처분	300,000,000		-	
이자의 수취	45,508,714,722		45,886,971,498	
배당금의 수취	20,449,828,240		17,507,195,831	
2. 투자활동으로 인한 현금유출액	(935,767,300,551)		(1,261,416,961,415)	
매도가능금융자산의 취득	1,925,106,430		639,020,000	
관계기업의 취득	275,650,936,360		149,883,514,562	
공동지배기업의 취득	8,410,670,000		56,152,330,000	
기타금융자산의 증가	31,421,252,878		117,693,177,677	
유형자산의 취득	606,569,331,564		932,997,943,582	
무형자산의 취득	11,757,191,279		3,610,944,507	
투자부동산의 취득	32,812,040		440,031,087	
III. 재무활동으로 인한 현금흐름		(157,869,308,197)		49,285,031,598
1. 재무활동으로 인한 현금유입액	1,083,063,496,829		1,054,473,911,017	
출자금의 납입	3,166,728,551		5,605,632,787	
차입금의 차입	1,067,858,208,278		550,208,069,270	
사채의 증가	-		498,660,208,960	
국고보조금의 수령	12,038,560,000		-	
2. 재무활동으로 인한 현금유출액	(1,240,932,805,026)		(1,005,188,879,419)	
차입금의 상환	842,904,197,492		833,894,516,165	
사채의 상환	100,000,000,000		-	
금융리스부채의 감소	2,305,780,620		22,989,225,292	
종속기업투자의 추가취득	159,985,344,836		2,661,874,000	
배당금의 지급	69,960,697,183		65,410,092,876	
이자의 지급	65,776,784,895		80,233,171,086	
IV. 현금및현금성자산의 증가(감소) (I+II+III)		(501,526,632,246)		707,310,341,544
V. 기초의 현금및현금성자산		1,251,251,599,062		530,357,893,923

VI. 외화표시 현금및현금성자산의 환율변동 효과	(4,908,377,709)	13,583,363,595
VII. 기말의 현금및현금성자산	744,816,589,107	1,251,251,599,062

※ 연결재무제표에 대한 주석

제 37(당) 기 2012년 1월 1일부터 2012년 12월 31일까지  
제 36(전) 기 2011년 1월 1일부터 2011년 12월 31일까지

롯데케미칼 주식회사(구,호남석유화학 주식회사)와 그 종속회사

1. 일반사항

(1) 지배기업의 개요

롯데케미칼 주식회사(구,호남석유화학 주식회사)(이하 "지배기업")는 1976년 3월 16일 석유화학제품의 제조·판매업을 영위할 목적으로 설립되어 여수 및 대산석유화학단지 내에 공장을 두고 있으며, 서울본사·부산·대구·대전·광주지점에서 제품을 판매하고 있습니다. 지배기업은 1991년 5월 30일에 주식을 한국거래소(구 한국증권선물거래소)가 개설한 KRX유가증권시장에 상장하였으며, 1992년 2월 307억원의 유상증자를포함한 수차의 증자를 거쳐 당기말 현재 자본금은 보통주 1,714억원이며 이 중 9.30%는 일본 Lotte HoldingsCo., Ltd.가 소유하고 있습니다. 상기 외국인투자자와 관련하여 지배기업은 1980년 5월 2일 외자도입법에 의한 외국인투자기업으로 등록되었습니다. 또한 지배기업은 2009년 1월 1일을 합병기일로 하여 주식회사 롯데대산유화를 흡수합병하였으며, 2012년 12월 27일을 합병기일로 하여 주식회사 케이피케미칼을 흡수합병하고 사명을 호남석유화학 주식회사에서 롯데케미칼 주식회사로 변경하였습니다.

한편, 당기말 현재 지배기업의 주요 주주현황은 다음과 같습니다.

주 주 명	소유주식수	지 분 율
롯데물산(주)	10,718,818 주	31.27%
(주)호텔롯데	4,346,818 주	12.68%
Lotte Holdings Co., Ltd.	3,186,000 주	9.30%
기타	16,023,783 주	46.75%
계	34,275,419 주	100.00%

(2) 연결재무제표 작성대상에 속한 종속기업

1) 한국채택국제회계기준 제1027호 "연결재무제표와 별도재무제표"에 따른 연결재무제표 작성대상에 속한 종속기업(이하 "종속기업"이라 함)의 세부 내용은 다음과 같습니다.

(당기말)

회사명	결산일	업종	투자주식수			지분율	소재지
			지배기업	종속기업	계		
호석화학무역상해유한공사(주1)	12.31	판매	-	-	-	100.00%	중국
가흥호석공정소료유한공사(주1)	12.31	화학 제조	-	-	-	100.00%	중국
호석화학가흥유한공사(주1)	12.31	화학 제조	-	-	-	100.00%	중국
Honam Overseas Holdings Limited	12.31	투자	240,847,084	-	240,847,084	100.00%	홍콩
Titan Chemicals Corp. Bhd. 외 18개사	12.31	화학 제조	1,727,791,500	-	1,727,791,500	100.00%	말레이시아 등
하오기술(주)	12.31	화학 제조	3,956,467	-	3,956,467	91.04%	국내
(주)삼박	12.31	화학 제조	243,563	17,500	261,063	100.00%	국내
삼박엘에프티(주)	12.31	화학 제조	136,250	-	136,250	100.00%	국내
데크항공(주)	12.31	부품 제조	6,857,114	-	6,857,114	56.04%	국내
HPM Alabama Corp.(주1)	12.31	화학 제조	-	-	-	100.00%	미국
Hefei Honam Engineering Plastics Co., Ltd.(주1)	12.31	화학 제조	-	-	-	60.00%	중국
(주)케이피켄텍	12.31	화학 제조	-	22,535	22,535	100.00%	국내
Lotte Pakistan PTA Limited	12.31	화학 제조	-	1,135,860,105	1,135,860,105	75.01%	파키스탄
Lotte Chemical UK Limited	12.31	화학 제조	-	50,000,000	50,000,000	100.00%	영국

(전기말)

회사명	결산일	업종	투자주식수			지분율	소재지
			지배기업	종속기업	계		
(주)케이피케미칼(주2)	12.31	화학 제조	51,000,000	-	51,000,000	51.86%	국내
호석화학무역상해유한공사(주1)	12.31	판매	-	-	-	100.00%	중국
가흥호석공정소료유한공사(주1)	12.31	화학 제조	-	-	-	100.00%	중국
호석화학가흥유한공사(주1)	12.31	화학 제조	-	-	-	100.00%	중국
Honam Overseas Holdings Limited	12.31	투자	240,847,084	-	240,847,084	100.00%	홍콩
Titan Chemicals Corp. Bhd. 외 18개사	12.31	화학 제조	1,727,791,500	-	1,727,791,500	100.00%	말레이시아 등
하오기술(주)	12.31	화학 제조	3,956,467	-	3,956,467	91.04%	국내

(주)삼박	12.31	화학 제조	243,563	17,500	261,063	100.00%	국내
삼박엘에프티(주)	12.31	화학 제조	104,234	-	104,234	76.50%	국내
테크항공(주)	12.31	부품 제조	6,857,114	-	6,857,114	56.04%	국내
HPM Alabama Corp.(주1)	12.31	화학 제조	-	-	-	100.00%	미국
Hefei Honam Engineering Plastics Co., Ltd.(주1)	12.31	화학 제조	-	-	-	60.00%	중국
(주)케이피켄텍	12.31	화학 제조	-	22,535	22,535	100.00%	국내
Lotte Pakistan PTA Limited	12.31	화학 제조	-	1,135,860,105	1,135,860,105	75.01%	파키스탄
Lotte Chemical UK Limited	12.31	화학 제조	-	50,000,000	50,000,000	100.00%	영국

(주1) 주권미발행 회사입니다.

(주2) 당기 중 지배회사에 흡수합병되었습니다.

2) 당기와 전기 중에 신규로 연결재무제표에 포함되거나 연결대상에서 제외된 종속기업의 현황은 다음과 같습니다.

(당 기)

구 분	회사명	사 유
제 외	(주)케이피케미칼	지배회사에 흡수합병

(전 기)

구 분	회사명	사 유
신규포함	HPM Alabama Corp.	당기 신규 설립
	Hefei Honam Engineering Plastics Co., Ltd.	

3) 연결대상 종속기업의 요약재무정보는 다음과 같습니다.

(당기말)

(단위: 천원)				
회사명	자 산	부 채	매 출	당기손익
(주)케이피케미칼(주1)	-	-	2,652,314,248	42,638,290
호석화학무역상해유한공사	40,055,691	19,543,342	246,921,325	4,972,310
가흥호석공정소료유한공사	43,312,665	17,827,786	58,505,835	6,179,308
호석화학가흥유한공사	115,360,442	78,954,246	21,069,370	(2,631,213)
Honam Overseas Holdings Limited	-	-	-	-

Titan Chemicals Corp. Bhd. 외 18개사	1,943,628,720	500,379,106	2,865,136,679	(26,003,241)
하오기술(주)	8,822,099	8,117,319	6,581,620	(186,387)
(주)삼박	25,396,696	17,131,736	18,923,176	(5,557,578)
삼박엘에프티(주)	28,983,067	16,787,760	49,391,155	1,712,345
데크항공(주)	20,846,418	26,507,904	7,028,889	(13,086,055)
HPM Alabama Corp.	12,194,736	3,498,617	4,178,679	(1,525,287)
Hefei Honam Engineering Plastics Co., Ltd.	18,720,882	3,200,123	1,657,066	(1,013,668)
(주)케이피켄텍	72,661,936	26,439,077	225,631,381	6,937,536
Lotte Pakistan PTA Limited	231,821,491	96,231,190	638,633,177	10,035
Lotte Chemical UK Limited	271,486,952	208,813,583	661,249,651	(13,180,404)
합 계	2,833,291,795	1,023,431,789	7,457,222,251	(734,009)

(전기말)

(단위: 천원)				
회사명	자 산	부 채	매 출	당기손익
(주)케이피케미칼(주1)	1,692,958,202	499,472,694	3,138,322,568	249,365,105
호석화학무역상해유한공사	43,963,394	27,264,185	292,356,606	3,609,528
가흥호석공정소료유한공사	36,696,372	15,960,235	52,564,863	2,282,662
호석화학가흥유한공사	95,292,507	55,440,486	-	(1,391,671)
Honam Overseas Holdings Limited	4,144	1,187	-	(3,443)
Titan Chemicals Corp. Bhd. 외 18개사	2,117,796,468	535,676,224	2,768,253,257	37,799,695
하오기술(주)	8,825,863	7,934,022	5,858,254	(434,894)
(주)삼박	27,437,456	13,602,976	12,949,165	(3,434,221)
삼박엘에프티(주)	22,214,173	11,988,605	45,177,145	2,086,115
데크항공(주)	24,628,375	17,208,710	6,340,947	(4,548,729)
HPM Alabama Corp.	12,109,205	1,184,667	-	(584,621)
Hefei Honam Engineering Plastics Co., Ltd.	12,801,251	-	61,564	(682,870)
(주)케이피켄텍	72,780,312	28,359,168	253,752,778	6,936,386
Lotte Pakistan PTA Limited	308,652,774	140,304,246	739,291,222	53,670,930
Lotte Chemical UK Limited	245,324,425	167,854,627	676,233,507	8,255,742
합 계	4,721,484,921	1,522,252,032	7,991,161,876	352,925,714

(주1) 별도재무제표 재무정보입니다.

## 2. 재무제표 작성기준 및 중요한 회계정책

### (1) 재무제표 작성기준

당사와 당사의 종속기업(이하 '연결실체')은 2011년 1월 1일 이후에 개시하는 연차 보고기간 부터 한국채택국제회계기준을 적용하여 재무제표를 작성하고 있습니다.

한국채택국제회계기준으로의 전환 이후의 연결재무제표 작성에 적용된 중요한 회계정책은 아래 기술되어 있으며, 당기 연결재무제표의 작성에 적용된 중요한 회계정책은 아래에서 설명하는 기준서나 해석서의 도입과 관련된 영향을 제외하고는 전기 연결재무제표 작성시 채택한 회계정책과 동일합니다.

재무제표는 특정 비유동자산과 금융자산을 제외하고는 역사적 원가주의를 기준으로 작성되었습니다. 역사적 원가는 일반적으로 자산을 교환하고 수취한 대가의 공정가치로 측정하고 있습니다.

한편, 회사의 정기주주총회 제출용 당기 연결재무제표는 2013년 3월 4일에 개최된 이사회에서 사실상 확정되었습니다.

1) 당기에 새로 도입된 기준서 및 해석서와 그로 인한 회계정책의 변경내용은 다음과 같습니다.

#### - 기업회계기준서 제1107호 금융상품: 공시

연결실체는 상기 기준서의 개정에 따라 양도되었으나 전체가 제거되지는 않은 금융자산에 대하여 그 종류별로 양도자산의 성격, 노출된 위험과 보상의 성격, 양도자산과 관련 부채의 장부금액 등을 공시하고 있습니다. 또한 양도에 따라 양도 금융자산 전체가 제거되지만 해당 금융자산에 대해 연결실체가 지속적으로 관여하는 경우에 지속적 관여를 나타내는 자산과 부채의 장부금액, 지속적 관여에서 발생하는 손실의 최대 노출금액 등 지속적 관여의 성격 및 관련된 위험을 평가할 수 있는 정보를 공시하고 있습니다. 동 개정사항의 적용으로 인한 공시사항은 주석 38(6)에 공시되어 있습니다.

#### - 기업회계기준서 제1001호 재무제표 표시

연결실체는 상기 기준서의 개정에 따라 영업손익 산정방식을 매출액에서 매출원가 및 판매비와관리비를 차감하여 산정하는 방식으로 변경하였습니다. 연결실체는 동 회계정책의 변경에 따른 영업손익 분류의 변경을 소급하여 적용하였으며, 비교 표시된 연결포괄손익계산서는 이러한 소급적용에 따른 변경사항을 반영하여 재작성되었습니다.

#### - 기업회계기준서 제1012호 법인세

연결실체는 상기 기준서의 개정에 따라 기업회계기준서 제1040호 '투자부동산'의 공정가치 평가모형을 사용하여 측정되는 투자부동산의 장부금액은 모두 매각을 통하여 회수될 것이라는 반증가능한 가정 하에, 그리고 기업회계기준서 제1016호 '유형자산'의 재평가모형을 사용하여 측정된 비상각자산의 장부금액은 비상각자산의 측정기준과 관계없이 매각을 통하여 회수할 것이라는 예상하에서의 예상 세효과를 반영하여 이연법인세자산과 이연법인세부채를

측정하고 있습니다. 이러한 개정사항이 연결재무제표에 미치는 영향은 없습니다.

2) 당기말 현재 제정·공표되었으나 아직 시행일이 도래하지 아니하였으며, 연결실체가 조 기 적용하지 아니한 한국채택국제회계기준의 내역은 다음과 같습니다.

- 기업회계기준서 제1001호 재무제표 표시(개정)

동 개정사항은 기타포괄손익 항목을 후속적으로 당기손익으로 재분류되지 않는 항목과 특정 조건을 충족할 때 당기손익으로 재분류 되는 항목으로 구분하여 표시하는 것을 주요 내용으 로 하고 있으며, 2012년 7월 1일 이후 개시하는 회계연도부터 적용됩니다. 연결실체는 동 기 준서의 개정이 연결재무제표에 미치는 영향이 중요하지 않을 것으로 파악하고 있습니다.

- 기업회계기준서 제1019호 종업원급여(개정)

동 개정사항은 보험수리적손익의 인식선택권 중 범위접근법과 당기손익인식법을 폐지하는 것을 주요 내용으로 하고 있으며, 2013년 1월 1일 이후 개시하는 회계연도부터 적용될 예정 입니다. 연결실체는 동 기준서의 개정이 연결재무제표에 미치는 영향이 중요하지 않을 것으 로 파악하고 있습니다.

- 기업회계기준서 제1032호 금융상품: 표시(개정)

동 개정사항은 금융자산과 금융부채의 상계 표시와 관련된 규정의 의미를 명확히 하여 상계 의 권리는 미래사건에 따른 조건부여서는 안되며 약정기간 중 언제나 행사 가능하여야 하고 기업 자신과 거래상대방이 정상적인 사업과정인 경우 뿐만 아니라 채무불이행, 지급불능 등 인 경우에도 집행가능하여야 한다는 것 등을 주요 내용으로 하고 있으며, 2014년 1월 1일 이 후에 개시하는 회계연도부터 적용될 예정입니다. 연결실체는 동 기준서의 개정이 연결재무 제표에 미치는 영향을 당기말 현재 검토 중입니다.

- 기업회계기준서 제1107호 금융상품:공시(개정)

동 개정사항은 금융자산과 금융부채의 상계 표시를 주요 내용으로 하고 있으며, 2013년 1월 1일 이후에 개시하는 회계연도부터 적용될 예정입니다. 연결실체는 동 기준서의 개정이 연결 재무제표에 미치는 영향이 중요하지 않을 것으로 파악하고 있습니다.

-기업회계기준서 제1110호 연결재무제표(제정)

동 기준서는 지배력을 판단하기 위한 단일의 기준을 제시하고, 투자자가 피투자자에 대한 관 여로 변동이익에 노출되거나 변동이익에 대한 권리가 있고, 피투자자에 대한 자신의 힘으로 그러한 이익에 영향을 미칠 수 있을 때 피투자자를 지배한다고 규정하고 있습니다. 동 기준 서는 2013년 1월 1일 이후에 개시하는 회계연도부터 적용될 예정입니다. 연결실체는 동 기 준서의 제정이 연결재무제표에 미치는 영향이 중요하지 않을 것으로 파악하고 있습니다.

-기업회계기준서 제1111호 공동약정(제정)

동 기준서는 둘 이상의 당사자가 공동지배력을 가지는 공동약정을 약정 당사자의 권리와 의 무에 따라 공동영업과 공동기업으로 분류합니다. 공동영업의 경우 공동영업자는 공동약정의 자산, 부채, 수익 및 비용 중 자신의 몫을 인식하는 회계처리를 하며, 공동기업의 경우 참여자 는 공동기업에 대한 투자자산에 지분법을 적용하여 회계처리를 합니다. 동 기준서는 2013년 1월 1일 이후에 개시하는 회계연도부터 적용될 예정입니다. 연결실체는 동 기준서의 제정이 연결재무제표에 미치는 영향이 중요하지 않을 것으로 파악하고 있습니다.

-

-기업회계기준서 제1112호 타 기업에 대한 지분의 공시(제정)

동 기준서는 종속기업, 관계기업, 공동약정 및 비연결구조화기업에 대한 모든 형태 지분을 보유하고 있는 기업의 공시를 규정하는 기준서입니다. 동 기준서는 2013년 1월 1일 이후에 개시하는 회계연도부터 적용됩니다. 연결실체는 동기준서의 제정이 연결재무제표에 미치는 영향을 당기말 현재 검토 중입니다.

- 기업회계기준서 제1113호 공정가치 측정(제정)

동 기준서는 공정가치 측정에 대한 단일의 지침을 제공하고 있습니다. 동 기준서는 공정가치를 정의하고 공정가치를 측정하기 위한 체계를 수립하며 공정가치 측정에 관한 공시를 규정하고 있습니다. 동 기준서는 2013년 1월 1일 이후 개시하는 회계연도부터 적용될 예정입니다. 연결실체는 동 기준서의 제정이 연결재무제표에 미치는 영향을 당기말 현재 검토 중입니다.

- 기업회계기준해석서 제2120호 노천광산 생산단계의 박토원가(제정)

동 해석서는 노천채광활동에서 발생하는 폐석제거원가(박토원가)에 대한 회계처리 지침을 제공하고 있습니다. 동 해석서는 2013년 1월 1일 이후 개시되는 회계연도부터 적용될 예정입니다. 연결실체는 동 기준서의 제정이 연결재무제표에 미치는 영향이 중요하지 않을 것으로 파악하고 있습니다.

## (2) 연결기준

연결재무제표는 지배기업과 지배기업(또는 그 종속기업)이 지배하고 있는 다른 기업 (특수목적기업 포함)의 재무제표를 통합하고 있습니다. 지배력이란 기업이 경제활동에서 효익을 얻기 위하여 다른 기업의 재무정책과 영업정책을 결정할 수 있는 능력을 말합니다.

당기 중 취득 또는 처분한 종속기업과 관련된 수익과 비용은 취득이 사실상 완료된 날부터 또는 처분이 사실상 완료된 날까지 연결포괄손익계산서에 포함됩니다. 비지배지분의 장부금액은 최초 인식한 금액에 취득 이후 자본 변동에 대한 비지배지분의 비례지분을 반영한 금액입니다. 비지배지분이 부(-)의 잔액이 되더라도 총포괄손익은 비지배지분에 귀속되고 있습니다.

연결실체를 구성하는 기업이 유사한 상황에서 발생한 동일한 거래나 사건에 대하여 연결재무제표에서 채택한 회계정책과 다른 회계정책을 사용한 경우에는 그 재무제표를 적절히 수정하여 연결재무제표를 작성하고 있습니다.

연결실체 내의 거래, 이와 관련된 자산과 부채, 수익과 비용 등은 연결재무제표 작성시 모두 제거하고 있습니다.

지배력을 상실하지 않는 종속기업에 대한 연결실체의 소유지분변동은 자본거래로 회계처리하고 있습니다. 연결실체의 지배지분과 비지배지분의 장부금액은 종속기업에 대한 상대적 지분변동을 반영하여 조정하고 있습니다. 비지배지분의 조정금액과 지급하거나 수취한 대가의 공정가치의 차이는 자본으로 직접 인식하고 기업의 소유주에게 귀속시키고 있습니다.

지배기업이 종속기업에 대한 지배력을 상실한 경우, (i) 수취한 대가 및 보유한 지분의 공정

가치의 합계액과 (ii) 종속기업의 자산(영업권 포함)과 부채, 비지배지분의 장부금액의 차이 금액을 처분손익으로 계상하고 있습니다. 종속기업과 관련하여 기타포괄손익으로 이전에 인식한 금액에 대하여 관련 자산이나 부채를 직접 처분한 경우의 회계처리(즉 당기손익으로 재분류하거나 직접 이익잉여금으로 대체)와 동일한 기준으로 회계처리하고 있습니다. 지배력을 상실한 날에 이전의 종속기업에 대한 투자자산의 공정가치는 기업회계기준서 제1039호 '금융상품: 인식과 측정'에 따른 금융자산의 최초 인식시의 공정가치로 간주하거나 적절한 경우 관계기업 또는 공동지배기업에 대한 투자의 최초 인식시의 원가로 간주하고 있습니다.

### (3) 사업결합

종속기업 및 사업의 취득은 취득법을 적용하여 회계처리하였습니다. 사업결합 이전대가는 피취득자에 대한 지배력을 대가로 이전하는 자산, 연결실체가 발행하였거나 부담하는 부채 및 발행한 지분의 취득일의 공정가치(교환일)의 합계로 산정하고 있습니다. 취득관련원가는 발생시점에 당기손익으로 인식하고 있습니다.

취득일에 식별가능한 취득자산, 인수부채 및 우발부채는 다음을 제외하고는 취득일에 공정가치로 인식하고 있습니다.

- 이연법인세자산이나 부채와 종업원급여약정과 관련된 자산이나 부채는 각각 기업회계기준서 제1012호 '법인세'와 기업회계기준서 제1019호 '종업원급여'에 따라 인식하고 측정하고 있습니다.
- 연결실체가 피취득자의 주식기준보상을 자신의 주식기준보상으로 대체하면서 발생한 부채나 지분상품은 기업회계기준서 제1102호 '주식기준보상'에 따라 측정하고 있습니다.
- 기업회계기준서 제1105호 '매각예정비유동자산과 중단영업'에 따라 매각예정자산으로 분류된 비유동자산(또는 처분자산집단)은 기업회계기준서 제1105호에 따라 측정하고 있습니다.

영업권은 이전대가, 피취득자에 대한 비지배지분의 금액, 연결실체가 이전에 보유하고 있던 피취득자에 대한 지분의 공정가치의 합계금액이 취득일 현재 식별가능한 취득 자산과 인수 부채의 공정가치순액을 초과하는 금액으로 측정하고 있습니다. 취득일에 식별가능한 취득 자산과 인수 부채의 공정가치순액이 이전대가, 피취득자에 대한 비지배지분의 금액, 연결실체가 이전에 보유하고 있던 피취득자에 대한 지분의 공정가치의 합계금액을 초과하는 금액이 재검토 후에도 존재하는 경우에, 그 초과금액은 즉시 염가매수차익으로 당기손익에 반영하고 있습니다.

취득일에 피취득자에 대한 비지배지분의 요소가 현재의 지분이며 청산시에 보유자에게 기업 순자산의 비례적 몫에 대하여 권리를 부여하고 있는 경우에는 이러한 비지배지분은 취득일에 1) 공정가치나 2) 피취득자의 식별가능한 순자산에 대하여 인식한 금액 중 현재의 지분상품의 비례적 몫 중 하나의 방법으로 측정할 수 있습니다. 이러한 측정기준의 선택은 각 취득 거래별로 이루어집니다. 그 밖의 모든 비지배지분 요소는 한국채택국제회계기준에서 측정기준을 달리 요구하는 경우가 아니라면 취득일의 공정가치로 측정합니다.

사업결합으로 인한 연결실체의 이전대가에는 조건부 대가 약정으로 인한 자산과 부채를 포함하고 있으며 조건부대가는 취득일의 공정가치로 측정하고 사업결합으로 인한 이전대가의 일부로 포함되어 있습니다. 취득일 이후 공정가치의 변동액은 측정기간 조정사항의 조건을 충족하는 경우 소급하여 조정하고 해당 영업권에서 조정하고 있습니다. 측정기간 조정사항

이란 '조정기간'(취득일로부터 1년을 초과할 수 없음) 동안 취득일 현재 존재하던 사실과 상황에 대한 추가적 정보를 획득하여 발생하는 조정사항을 말합니다.

측정기간 조정사항의 조건을 충족하지 않는 조건부대가의 공정가치 변동액은 조건부대가의 분류에 따라 회계처리하고 있습니다. 자본으로 분류된 조건부 대가는 이후 보고일에 재측정하지 않고 결제되는 경우 자본으로 회계처리하고 있습니다. 자산이나 부채로 분류된 조건부 대가는 기업회계기준 제 1039호나 기업회계기준 제1037호 '충당부채, 우발부채 및 우발자산'에 따라 이후 보고일에 재측정하고 적절한 경우 차손익이 있다면 당기손익으로 인식하고 있습니다.

단계적으로 이루어지는 사업결합에서, 연결실체는 이전에 보유하고 있던 피취득자에 대한 지분을 취득일(즉 연결실체가 지배력을 획득한 날)의 공정가치로 재측정하고 그결과 차손익이 있다면 당기손익으로 인식하고 있습니다. 취득일 이전에 피취득자에 대한 지분의 가치변동을 기타포괄손익으로 인식한 금액은 이전에 보유한 지분을 직접 처분하는 경우와 동일하게 당기손익으로 재분류하고 있습니다.

사업결합에 대한 최초 회계처리가 사업결합이 발생한 보고기간 말까지 완료되지 못한다면, 연결실체는 회계처리가 완료되지 못한 항목의 잠정 금액을 재무제표에 보고하고 있습니다. 측정기간(위 참고) 동안에, 취득일 현재 존재하던 사실과 상황에 대하여 새롭게 입수한 정보가 있는 경우 연결실체는 취득일에 이미 알았다라면 취득일에 인식된 금액의 측정에 영향을 주었을 그 정보를 반영하기 위하여 취득일에 인식한 잠정금액을 소급하여 조정하거나 추가적인 자산과 부채를 인식하고 있습니다.

#### (4) 관계기업투자

관계기업이란 연결실체의 종속기업 또는 공동지배기업지분이 아니면서 연결실체가 중대한 영향력을 행사할 수 있는 기업을 말합니다. 중대한 영향력이란 지배 또는 공동지배는 아니지만 피투자회사의 재무정책과 영업정책에 관한 의사결정에 참여할 수 있는 능력을 말합니다. 일반적으로 의결권 있는 주식의 20%~50%를 소유하고 있는 경우에 중대한 영향력을 행사할 수 있는 것으로 간주합니다.

관계기업에 대한 투자가 기업회계기준서 제1105호 '매각예정비유동자산과 중단영업'에 의하여 매각예정자산으로 분류되는 경우를 제외하고는 관계기업의 당기순손익, 자산과 부채는 지분법을 적용하여 재무제표에 포함됩니다. 지분법을 적용함에 있어 관계기업투자는 취득원가에서 지분취득 후 발생한 관계기업의 순자산에 대한 지분변동액을 조정하고, 각 관계기업 투자에 대한 손상차손을 차감한 금액으로 연결재무상태표에 표시하였습니다. 관계기업에 대한 연결실체의 지분(실질적으로 관계기업에 대한 연결실체의 순투자의 일부분을 구성하는 장기투자항목을 포함)을 초과하는 관계기업의 손실은 연결실체가 법적의무 또는 의제의무를 지고 있거나 관계기업을 대신하여 지급하여야 하는 경우에만 인식합니다.

취득일 현재 관계기업의 식별가능한 자산, 부채 그리고 우발부채의 공정가치 순액 중연결실체의 지분을 초과하는 매수원가는 영업권으로 인식하였습니다. 영업권은 투자자산의 장부금액에 포함되며 투자자산의 일부로서 손상여부를 검토합니다. 매수원가를 초과하는 식별가능한 자산, 부채 그리고 우발부채의 순공정가치에 대한 연결실체의 지분해당이 재검토 후에도 존재하는 경우에는 당기손익으로 인식됩니다.

관계기업에 대한 유의적인 영향력을 상실한 이후에도 기존의 관계기업에 대한 투자자산 중 일부를 계속 보유하고 있다면, 유의적인 영향력을 상실한 시점의 당해 투자자산의 공정가치를 기업회계기준서 제1039호에 따른 금융자산의 최초 인식시의 공정가치로 간주합니다. 이때 보유하는 투자자산의 장부금액과 공정가치의 차이는 관계기업처분손익에 포함하여 당기손익으로 인식합니다. 또한 투자자는 관계기업이 관련 자산이나 부채를 직접 처분한 경우의 회계처리와 동일한 기준으로 그 관계기업과 관련하여 기타포괄손익으로 인식한 모든 금액에 대하여 회계처리합니다. 그러므로 관계기업이 이전에 기타포괄손익으로 인식한 손익을 관련 자산이나 부채의 처분으로 당기손익으로 재분류하게 되는 경우, 투자자는 관계기업에 대한 유의적인 영향력을 상실한 때에 손익을 자본에서 당기손익으로 재분류(재분류 조정)합니다.

연결실체는 관계기업투자에 대한 손상차손 인식여부를 기업회계기준서 제1039호 '금융상품 : 인식과 측정' 규정에 따라 판단하고 있습니다. 손상징후가 있는 경우, 관계기업투자의 전체 장부금액(영업권 포함)을 기업회계기준서 제1036호 '자산손상'에 따라 회수가능액(순공정가치와 사용가치 중 큰 금액)과 비교하여 손상검사를 하고 있습니다. 인식된 손상차손은 관계기업투자의 장부금액의 일부를 구성하는 어떠한 자산(영업권 포함)에도 배분하지 않습니다. 그리고 손상차손의 환입은 기업회계기준서 제1036호에 따라 이러한 투자자산의 회수가능액이 후속적으로 증가하는 만큼 인식하고 있습니다.

연결실체가 관계기업과 거래를 하는 경우, 관계기업과의 거래에서 발생한 손익은 연결실체와 관련이 없는 관계기업에 대한 지분에 해당하는 부분만을 연결실체의 연결재무제표에 인식하고 있습니다.

#### (5) 공동지배기업투자

공동지배기업은 연결실체와 다른 당사자가 공동지배의 대상이 되는 경제활동을 수행하기 위해 만든 계약상 합의로서, 공동지배란 공동지배기업의 중대한 재무정책과 영업정책에 관한 의사결정에 참여자 전체의 동의가 요구되는 것을 말합니다.

연결실체가 공동지배합의에 따라 직접 경제활동을 할 경우, 공동지배자산에 대한 연결실체의 지분과 다른 참여자와 공동으로 발생시킨 부채 중 연결실체의 지분은 관련기업의 재무제표에 인식되고 성격에 따라 분류하고 있습니다. 공동지배자산에 대한 지분과 관련하여 직접적으로 발생한 부채와 비용은 발생주의 기준에 따라 회계처리하고 있습니다. 공동지배자산의 산출물 중 연결실체의 지분을 판매 또는 사용함으로써 발생한 수익과 공동지배기업이 발생시킨 비용 중 연결실체의 지분해당액은 해당 거래와 관련된 경제적 효익이 유입 또는 유출될 가능성이 높으며 그 금액을 신뢰성있게 측정할 수 있을 때 인식하고 있습니다.

각각의 참여자가 지분을 가지는 별도기업의 설립을 수반하는 공동지배합의를 공동지배기업이라고 부릅니다. 연결실체는 그 투자지분이 기업회계기준서 제1105호 '매각예정비유동자산과 중단영업'에 의하여 매각예정 자산으로 분류되는 경우를 제외하고는 공동지배기업에 대한 지분을 지분법으로 회계처리하고 있습니다.

공동지배기업에 대한 연결실체의 지분 취득시에 발생하는 영업권은 사업결합에서 발생하는 영업권에 대한 연결실체의 회계정책에 따라 처리하고 있습니다. (주석 2.(3),(6) 참고)

연결실체가 공동지배기업과 거래를 하는 경우, 공동지배기업과의 거래에서 발생한 손익은 연결실체와 관련 없는 공동지배기업에 대한 지분에 해당하는 부분만을 연결실체의 연결재무제표에 인식하고 있습니다.

#### (6) 영업권

사업결합에서 발생하는 영업권은 지배력을 획득하는 시점(취득일)에 원가에서 누적손상차손을 차감하여 인식하고 있습니다.

손상검사를 위하여 영업권은 사업결합으로 인한 시너지효과가 예상되는 연결실체의 현금창출단위(또는 현금창출단위집단)에 배분됩니다.

영업권이 배분된 현금창출단위에 대해서는 매년 그리고 손상을 시사하는 징후가 있을 때마다 손상검사를 수행합니다. 현금창출단위의 회수가능액이 장부금액에 미달할 경우, 손상차손은 먼저 현금창출단위에 배분된 영업권의 장부금액을 감소시키고 잔여손상차손은 현금창출단위를 구성하는 다른 자산들의 장부금액에 비례하여 배분하고 있습니다. 영업권의 손상차손은 연결당기손익으로 직접 인식되어 있습니다. 영업권에 대해 인식한 손상차손은 추후에 환입할 수 없습니다.

관련 현금창출단위를 처분할 경우 관련 영업권 금액은 처분손익의 결정에 포함됩니다.

관계기업을 취득함에 따라 발생하는 영업권에 대한 연결실체의 회계정책은 주석 2.(4)에 설명되어 있습니다.

#### (7) 매각예정비유동자산

연결실체는 비유동자산(또는 처분자산집단)의 장부금액이 계속 사용이 아닌 매각거래로 주로 회수될 것이라면 이를 매각예정자산으로 분류하고 있습니다. 이러한 조건은 비유동자산(또는 처분자산집단)이 현재의 상태로 즉시 매각가능하여야 하며 매각될 가능성이 매우 높을 때에만 충족된 것으로 간주됩니다. 경영진은 자산의 매각계획을 확약해야 하며 분류시점에서 1년 이내에 매각완료요건이 충족될 것으로 예상되어야 합니다.

연결실체는 종속기업에 대한 지배력의 상실을 가져오는 매각계획을 확약하는 경우, 매각 이후 연결실체가 종전 종속기업에 대한 비지배지분의 보유 여부에 관계없이 앞에서 언급한 조건을 충족한다면 해당 종속기업의 모든 자산과 부채를 매각예정으로 분류하고 있습니다.

매각예정으로 분류된 비유동자산(또는 처분자산집단)은 장부금액과 순공정가치 중 낮은 금액으로 측정하고 있습니다.

#### (8) 수익인식

연결실체는 고객으로부터 받았거나 받을 대가의 공정가치에서 부가가치세, 반품, 리베이트 및 할인액을 차감한 금액을 수익으로 측정하고 있습니다. 연결실체는 수익금액을 신뢰성 있게 측정할 수 있고, 미래의 경제적 효익이 연결실체에 유입될 가능성이 높으며, 다음에서 설명하고 있는 연결실체의 활동별 수익인식요건을 충족하는 경우에 수익을 인식하고 있습니다.

### 1) 재화의 판매

연결실체는 재화의 소유에 따른 중요한 위험과 보상이 이전된 시점에 재화의 판매에 따른 수익을 인식하고 있습니다.

### 2) 배당금수익과 이자수익

투자로부터 발생하는 배당금수익은 배당금을 받을 권리가 확정되는 시점에 인식하고 있습니다.

이자수익은 시간의 경과에 따라 유효이자율법으로 인식하고 있습니다. 유효이자율은 금융자산의 예상만기에 걸쳐 수취할 미래현금의 현재가치를 순장부금액과 일치시키는 이자율입니다.

### 3) 임대수익

운용리스로부터 발생하는 수익인식에 대한 연결실체의 회계정책은 주식 2.(9)에서 설명하고 있습니다.

### 4) 용역의 제공

연결실체는 용역의 제공으로 인한 수익은 진행기준에 따라 인식하고 있습니다. 연결실체는 수행된 용역을 신뢰성 있게 측정할 수 있는 방법을 사용하기 위하여 거래의 성격에 따라 작업수행 정도의 조사, 총예상용역량 대비 현재까지 수행한 누적용역량의 비율, 총추정원가 대비 현재까지 발생한 누적원가의 비율 등의 제공한 용역을 신뢰성 있게 측정할 수 있는 방법을 사용하여 진행률을 결정하고 있습니다.

### 5) 라이선스 수수료 및 로열티수익

연결실체는 라이선스 수수료 및 로열티수익에 대해서는 관련된 계약의 경제적 실질을 반영하여 발생기준에 따라 인식하고 있습니다.

## (9) 리스

연결실체는 리스자산의 소유에 따른 위험과 보상의 대부분이 리스이용자에 이전되는 리스계약을 금융리스로 분류하고, 금융리스 외의 모든 리스계약을 운용리스로 분류하고 있습니다.

연결실체는 리스기간개시일에 최소리스료의 현재가치와 리스자산의 공정가치 중 작은 금액을 연결채무상태표에 금융리스자산과 금융리스부채로 각각 인식하고 있습니다.

리스료는 매기 부채의 잔액에 대하여 일정한 기간이자율이 산출되도록 이자비용과 리스부채의 상환액으로 배분하고 있습니다. 차입원가에 대한 연결실체의 회계정책(주식 2.(12)참고)에 따라 당해 적격자산의 일부로 자본화되는 경우를 제외한 금융원가는 발생 즉시 비용으로

인식하고 있습니다. 조정리스료는 발생한 기간의 비용으로 회계처리하고 있습니다.

운용리스료는 리스자산의 효익의 기간적 형태를 보다 잘 나타내는 다른 체계적인 인식기준이 없다면 리스기간에 걸쳐 균등하게 배분된 금액을 비용으로 인식하고 있습니다. 또한 운용리스에서 발생한 조정리스료는 발생한 기간의 비용으로 회계처리하고 있습니다.

운용리스 계약시 리스인센티브를 받은 경우 이를 부채로 인식하고 있으며, 리스인센티브의 효익은 리스자산의 효익의 기간적 형태를 보다 잘 나타내는 다른 체계적인 인식 기준이 없다면, 정액기준으로 리스비용에서 차감하는 형식으로 인식하고 있습니다.

## (10) 외화환산

각 연결대상기업들의 개별재무제표는 그 기업의 영업활동이 이루어지는 주된 경제환경의 통화(기능통화)로 표시하고 있습니다. 연결재무제표를 작성하기 위해 개별기업들의 경영성과와 재무상태는 지배기업의 기능통화이면서 연결재무제표 작성을 위한 표시통화인 '원'으로 표시하고 있습니다.

개별기업들의 재무제표 작성에 있어서 그 기업의 기능통화 외의 통화(외화)로 이루어진 거래는 거래일의 환율로 기록됩니다. 매 보고기간말에 화폐성 외화항목은 보고기간 말의 환율로 재환산하고 있습니다. 한편 공정가치로 측정하는 비화폐성 외화항목은 공정가치가 결정된 날의 환율로 재환산하지만, 역사적 원가로 측정되는 비화폐성 외화항목은 재환산하지 않습니다.

화폐성 항목의 외환차이는 다음을 제외하고는 발생하는 기간의 당기손익으로 인식하고 있습니다.

- 미래 생산에 사용하기 위하여 건설중인 자산과 관련되고, 외화차입금에 대한 이자비용조정으로 간주되는 자산의 원가에 포함되는 외환차이
- 특정 외화위험을 회피하기 위한 거래에서 발생하는 외환차이(위험회피회계정책에 대해서는 주석 2.(24) 참고)
- 해외사업장과 관련하여 예측할 수 있는 미래에 결제할 계획도 없고 결제될 가능성도 없는 채권이 나 채무로서 해외사업장순투자의 일부를 구성하는 화폐성항목에서 발생하는 외환차이. 이러한 외환차이는 기타포괄손익으로 인식하고 순투자의 전부나 일부 처분시점에서 자본에서 당기손익으로 재분류하고 있습니다.

연결재무제표를 작성하기 위하여 연결실체에 포함된 해외사업장의 자산과 부채는 보고기간 말의 환율을 사용하여 '원'으로 표시하고 있습니다. 만약 환율이 당해 기간 동안 중요하게 변동하여 거래일의 환율을 사용하여야 하는 상황이 아니라면, 손익항목은 당해 기간의 평균환율로 환산하고 있으며, 이로 인하여 발생한 외환차이를 기타포괄손익으로 인식하고 자본(적절한 경우 비지배지분에 배분)에 누계하고 있습니다.

해외사업장을 처분하는 경우(즉 연결실체의 해외사업장에 대한 지분 전부의 처분, 해외사업장을 포함한 종속기업에 대한 지배력의 상실을 가져오는 처분, 해외사업장을 포함한 공동지배기업에 대한 공동지배력의 상실을 가져오는 처분, 해외사업장을 포함한 관계기업에 대한

중대한 영향력의 상실을 가져오는 처분), 지배기업에 귀속되는 해외사업장관련 외환차이의 누계액 전액을 당기손익으로 재분류하고 있습니다. 비지배지분에 귀속되는 그 해외사업장과 관련된 외환차이의 누계액은 제거하지만, 당기손익으로 재분류하지 않습니다.

해외사업장을 포함한 종속기업에 대한 지배력의 상실을 가져오지 않는 일부 처분의 경우, 외환차이의 누계액 중 비례적 지분을 비지배지분으로 재귀속시키고 당기손익으로 재분류하지 않습니다. 이 외의 모든 일부 처분의 경우(즉 중대한 영향력이나 공동지배력의 상실을 가져오지 않는 연결실체의 관계기업이나 공동지배기업에 대한 소유지분의 감소)에는 외환차이의 누계액 중 비례적 지분을 당기손익으로 재분류하고 있습니다.

해외사업장의 취득으로 발생하는 영업권과 식별가능한 자산과 부채에 대한 공정가치조정액은 해외사업장의 자산과 부채로 처리하고 보고기간말의 환율로 환산하고 있으며, 이로 인한 외환차이는 자본으로 인식하고 있습니다.

#### (11) 차입원가

연결실체는 적격자산의 취득, 건설 또는 제조와 직접 관련된 차입원가를 적격자산을 의도된 용도로 사용하거나 판매가능한 상태에 이를 때까지 당해 자산원가의 일부로 자본화하고 있습니다. 적격자산이란 의도된 용도로 사용하거나 판매될 수 있는 상태가 될 때까지 상당한 기간을 필요로 하는 자산을 말합니다.

적격자산을 취득하기 위한 목적으로 차입한 당해 차입금에서 발생하는 일시적 운용 투자수익은 자본화가능차입원가에서 차감하고 있습니다.

기타 차입원가는 발생한 기간의 당기손익으로 인식하고 있습니다.

#### (12) 정부보조금

연결실체는 정부보조금에 부수되는 조건의 준수와 보조금 수취에 대한 합리적인 확신이 있을 경우에만 정부보조금을 인식하고 있습니다.

시장이자율보다 낮은 이자율인 정부대여금의 효익은 정부보조금으로 처리하고 있으며, 해당 정부보조금은 시장이자율에 기초하여 산정된 정부대여금 공정가치와 수취한 대가의 차이로 측정하고 있습니다.

자산관련 정부보조금은 자산의 장부금액을 결정할 때 차감하여 연결재무상태표에 표시하고 있습니다. 해당 정부보조금은 관련자산의 내용연수에 걸쳐 감가상각비를 감소시키는 방식으로 당기손익으로 인식하고 있습니다.

수익관련 정부보조금은 보상하도록 의도된 비용에 대응시키기 위해 체계적인 기준에 따라 해당 기간에 걸쳐 수익으로 인식하며, 이미 발생한 비용이나 손실에 대한 보전 또는 향후 관련 원가의 발생 없이 연결실체에 제공되는 즉각적인 금융지원으로 수취하는 정부보조금은 수취할 권리가 발생하는 기간에 당기손익으로 인식하고 있습니다.

### (13) 퇴직급여비용

확정급여형퇴직급여제도의 경우, 확정급여채무는 독립된 보험계리법인에 의해 예측단위적립방식을 이용하여 매 보고기간 말에 보험수리적 평가를 수행하여 계산하고 있습니다. 확정급여채무의 현재가치는 관련 퇴직급여채무의 지급시점과 만기가 유사한 우량회사채의 시장 수익률로 기대미래현금유출액을 할인하여 산정하고 있습니다. 그러나 그러한 회사채에 대해 거래층이 두터운 시장이 없는 경우에는 보고기간말 현재 국공채의 시장수익률을 사용합니다. 보험수리적가정의 변경 및 보험수리적가정과실제로 발생한 결과의 차이에서 발생하는 보험수리적손익은 발생한 기간의 연결포괄손익계산서에 기타포괄손익으로 인식하고 있습니다. 기타포괄손익으로 인식한 보험수리적손익은 즉시 이익잉여금으로 인식하며, 그 후의 기간에 당기손익으로 재분류하지 않습니다. 과거근무원가는 이미 가득된 급여액을 한도로 즉시 인식되고, 그렇지않을 경우 관련 급여액이 가득될 때까지의 평균기간 동안 정액기준으로 상각하고 있습니다.

연결채무상태표상 확정급여부채는 미인식과거근무원가를 반영한 확정급여채무의 현재가치에서 사외적립자산의 공정가치를 차감하여 인식하고 있습니다. 이러한 계산으로 산출된 손익이 자산일 경우, 이는 미인식과거근무원가에 제도로부터 환급받거나 제도에 대한 미래 기여금이 절감되는 방식으로 이용가능한 경제적효익의 현재가치를 가산한 금액을 한도로 자산으로 인식하고 있습니다.

### (14) 법인세

법인세비용은 당기법인세와 이연법인세로 구성되어 있습니다.

#### 1) 당기법인세

당기 법인세부담액은 당기의 과세소득을 기초로 산정됩니다. 다른 과세기간에 가산되거나 차감될 손익항목 및 비과세항목이나 손금불인정항목 때문에 과세소득과 연결포괄손익계산서상 세전손익은 차이가 발생합니다. 연결실체의 당기 법인세와 관련된부채는 보고기간말까지 제정되었거나 실질적으로 제정된 세율 및 세법에 근거하여 계산됩니다.

#### 2) 이연법인세

이연법인세는 채무제표상 자산과 부채의 장부금액과 과세소득 산출시 사용되는 세무기준액과의 차이인 일시적차이에 대하여 인식됩니다. 이연법인세부채는 일반적으로 모든 가산할 일시적 차이에 대하여 인식됩니다. 이연법인세자산은 일반적으로 차감할 일시적차이가 사용될 수 있는 과세소득의 발생가능성이 높은 경우에, 모든 차감할일시적차이에 대하여 인식됩니다. 그러나 가산할 일시적차이가 영업권을 최초로 인식할 때 발생하거나, 자산 또는 부채가 최초로 인식되는 거래가 사업결합거래가 아니고 거래 당시에 회계이익과 과세소득(세무상결손금)에 영향을 미치지 아니하는 거래에서 발생하는 경우 이연법인세부채는 인식하지 않습니다. 그리고 차감할 일시적차이가 자산 또는 부채가 최초로 인식되는 거래가 사업결합거래가 아니고 거래 당시 회계이익과 과세소득(세무상결손금)에 영향을 미치지 않는 거래에서 발생하는 경우에는 이연법인세자산은 인식하지 않습니다.

연결실체가 일시적차이의 소멸시점을 통제할 수 있으며, 예측가능한 미래에 일시적 차이가 소멸하지 않을 가능성이 높은 경우를 제외하고는 종속기업, 관계기업에 대한 투자자산 및 공동지배기업 투자지분에 관한 가산할 일시적차이에 대하여 이연법인세부채를 인식합니다. 또한 이러한 투자자산 및 투자지분과 관련된 차감할 일시적차이로 인하여 발생하는 이연법인세자산은 일시적차이의 혜택을 사용할 수 있을만큼 충분한 과세소득이 발생할 가능성이 높고, 일시적차이가 예측가능한 미래에 소멸할 가능성이 높은 경우에만 인식합니다.

이연법인세자산의 장부금액은 매 보고기간 말에 검토하고, 이연법인세자산의 전부 또는 일부가 회수될 수 있을만큼 충분한 과세소득이 발생할 가능성이 더 이상 높지 않은 경우 이연법인세자산의 장부금액을 감소시킵니다.

이연법인세자산과 부채는 보고기간 말까지 제정되었거나 실질적으로 제정된 세율 및세법에 근거하여 당해 부채가 결제되거나 자산이 실현되는 회계기간에 적용될 것으로 예상되는 세율을 사용하여 측정합니다. 이연법인세자산과 이연법인세부채를 측정할 때에는 보고기간 말 현재 연결실체가 관련 자산과 부채의 장부금액을 회수하거나 결제할 것으로 예상되는 방식에 따른 법인세효과를 반영하였습니다.

이연법인세자산과 부채는 연결실체가 당기법인세자산과 당기법인세부채를 상계할 수 있는 법적으로 집행가능한 권리를 가지고 있으며, 동일한 과세당국에 의해서 부과되는 법인세와 관련하여 과세대상기업이 동일하거나 과세대상기업은 다르지만 당기법인세 부채와 자산을 순액으로 결제할 의도가 있거나, 중요한 금액의 이연법인세부채가 결제되거나, 이연법인세자산이 회수될 미래에 각 회계기간마다 자산을 실현하는 동시에 부채를 결제할 의도가 있는 경우에만 상계합니다.

이연법인세부채 또는 이연법인세자산이 공정가치모형을 사용하여 측정된 투자부동산에서 발생하는 경우, 동 투자부동산의 장부금액이 매각을 통하여 회수될 것이라는 반증가능한 가정을 전제하고 있습니다. 따라서 이러한 가정에 대한 반증이 없다면, 이연법인세부채 또는 이연법인세자산의 측정에는 투자부동산 장부금액이 모두 매각을 통하여 회수되는 세효과를 반영합니다. 다만 투자부동산이 감가상각 대상자산으로서 매각을 위해 보유하기보다는 그 투자부동산에 내재된 대부분의 경제적 효익을 기간에 걸쳐 소비하는 것을 목적으로 하는 사업모형하에서 보유하는 경우 이러한 가정이 반증됩니다.

### 3) 당기법인세와 이연법인세의 인식

당기법인세와 이연법인세는 동일 회계기간 또는 다른 회계기간에 기타포괄손익이나자본으로 직접 인식되는 거래나 사건 또는 사업결합으로부터 발생하는 경우를 제외하고는 수익이나 비용으로 인식하여 당기손익에 포함합니다. 사업결합시에는 법인세효과는 사업결합에 대한 회계처리에 포함되어 반영됩니다.

#### (15) 재고자산

재고자산은 취득원가와 순실현가능가치 중 낮은 금액으로 측정하고 있습니다. 원가는 미착품(개별법)을 제외하고는 평균법에 따라 결정하고 있습니다. 재고자산의 취득원가는 매입원가, 전환원가 및 재고자산을 이용가능한 상태로 준비하는데 필요한 기타 원가를 포함하고 있

습니다. 순실현가능가치는 정상적인 영업과정의 예상판매가격에서 예상되는 추가완성원가와 판매비용을 차감한 금액입니다.

매출원가는 재고자산 판매에 따른 수익을 인식하는 기간에 재고자산의 장부금액으로인식하며, 재고자산을 순실현가능가치로 감액한 평가손실과 모든 감모손실은 감액이나 감모가 발생한 기간의 비용으로 인식하고 있습니다. 또한 재고자산의 순실현가능가치의 상승으로 인한 재고자산평가손실의 환입은 환입이 발생한 기간의 비용으로 인식된 재고자산의 매출원가에서 차감하고 있습니다.

## (16) 금융자산

금융자산은 연결실체가 계약의 당사자가 되는 때에 인식하고 있습니다. 금융자산은 최초 인식시 공정가치로 측정하고 있습니다. 금융자산의 취득과 직접 관련되는 거래원가는 최초 인식시 금융자산의 공정가치에 차감하거나 부가하고 있습니다. 다만 당기손익인식금융자산의 취득과 직접 관련되는 거래원가는 발생 즉시 당기손익으로 인식하고 있습니다.

금융자산의 정형화된 매입 또는 매도는 모두 매매일에 인식하거나 제거하고 있습니다. 금융자산의 정형화된 매입 또는 매도는 관련 시장의 규정이나 관행에 의하여 일반적으로 설정된 기간 내에 금융상품을 인도하는 계약조건에 따라 금융자산을 매입하거나 매도하는 계약입니다.

금융자산은 당기손익인식금융자산, 만기보유금융자산, 매도가능금융자산, 대여금및수취채권으로 분류하고 있습니다. 이러한 분류는 금융자산의 성격과 보유목적에 따라 최초 인식시점에 결정하고 있습니다.

### 1) 유효이자율법

유효이자율법은 채무상품의 상각후원가를 계산하고 관련 기간에 걸쳐 이자수익을 배분하는 방법입니다. 유효이자율은 금융자산의 기대존속기간이나 (적절하다면) 그보다 짧은 기간에 걸쳐, 지급하거나 수취하는 수수료와 포인트(유효이자율의 주요 구성요소임), 거래원가 및 기타 할증액 또는 할인액을 포함하여 예상되는 미래현금수취액의 현재가치를 최초 인식시 순장부금액과 정확히 일치시키는 이자율입니다.

채무상품에 대한 이자수익은 채무상품이 당기손익인식금융자산으로 분류된 경우를 제외하고는 유효이자율법으로 인식하고 있습니다.

### 2) 당기손익인식금융자산

당기손익인식금융자산은 단기매매금융자산과 최초 인식시 당기손익금융자산으로 지정한 금융자산을 포함하고 있습니다. 단기간 내 매각을 목적으로 취득한 금융자산은 단기매매금융자산으로 분류하고 있으며 주계약과 분리하여 회계처리하는 내재파생상품을 포함한 모든 파생상품은 해당 파생상품이 유효한 위험회피수단으로 지정되지 않는 한 단기매매금융자산으로 분류하고 있습니다. 당기손익인식금융자산은 공정가치로 측정하며 평가손익은 당기손익으로 인식하고 있습니다.

다음의 경우 금융자산을 단기매매금융자산으로 분류하고 있습니다.

- 단기간 내 매도할 목적으로 취득한 경우
- 최초 인식시점에, 연결실체가 공동으로 관리하고 단기적 이익획득을 목적으로 최근 실제 운용하고 있는 특정 금융상품 포트폴리오의 일부인 경우
- 위험회피수단으로 지정되고 위험회피에 효과적인 파생상품이 아닌 파생상품

다음의 경우에 단기매매금융자산이 아닌 금융자산은 최초 인식시점에 당기손익인식금융자산으로 지정할 수 있습니다.

- 당기손익인식항목으로 지정함으로써, 지정하지 않았더라면 발생하였을 인식과 측정상의 불일치를 제거하거나 상당히 감소시킬 수 있는 경우
- 금융자산이 연결실체의 문서화된 위험관리나 투자전략에 따라 금융상품집합(금융자산, 금융부채 또는 금융자산과 금융부채의 조합으로 구성된 집합)의 일부를 구성하고, 공정가치 기준으로 관리하고 그 성과를 평가하며, 그 정보를 내부적으로 제공하는 경우
- 금융자산에 하나 또는 그 이상의 내재파생상품을 포함하고 있고, 기업회계기준서 제1039호 '금융상품: 인식과 측정'에 따라 합성계약 전체(자산 또는 부채)를 당기손익인식금융자산으로 지정할 수 있는 경우

당기손익인식금융자산은 공정가치로 측정하며 재측정으로 인해 발생하는 평가손익을 당기손익으로 인식하고 있습니다. 당기손익으로 인식된 평가손익에는 금융자산으로부터 획득한 배당금과 이자수익이 포함되어 있으며, 연결포괄손익계산서상 '금융수익 및 금융비용' 항목으로 계상하고 있습니다. 그리고 최초 인식시점에 취득과 관련하여 발생한 거래비용은 발생 즉시 당기 비용으로 인식하고 있습니다.

### 3) 만기보유금융자산

지급금액이 확정되었거나 결정가능하고, 만기가 고정되었고 연결실체가 만기까지 보유할 적극적인 의도와 능력이 있는 비파생금융자산은 만기보유금융자산으로 분류하고 있습니다. 만기보유금융자산은 유효이자율을 사용하여 측정된 상각후원가에서 손상차손누계액을 차감한 금액으로 표시하고 있으며, 이자수익은 유효이자율법을 사용하여 인식하고 있습니다.

### 4) 매도가능금융자산

매도가능금융자산은 최초 인식시 매도가능금융자산으로 지정되거나 당기손익인식금융자산, 만기보유금융자산 또는 대여금및수취채권으로 분류되지 않는 비파생금융자산입니다.

매도가능금융자산은 후속적으로 매 보고기간말의 공정가치로 측정하고 있습니다. 당기손익으로 인식하는 화폐성 매도가능금융자산의 외환손익(아래 참고)과 유효이자율법을 사용하여 계산한 이자수익을 제외한 매도가능금융자산의 장부금액 변동은 기타포괄손익으로 인식하고 자본(매도가능금융자산평가손익)에 누계하고 있습니다. 매도가능금융자산이 처분되거나 손상되는 때에 기타포괄손익으로 인식된 누적평가손익은 당기손익으로 재분류하고 있습니다.

매도가능지분상품의 배당금은 연결실체가 배당금을 수취할 권리가 확정되는 시점에 당기손익으로 인식하고 있습니다.

외화로 표시된 화폐성 매도가능금융자산의 공정가치는 해당 외화로 측정하며 보고기간 말 현재의 환율로 환산하고 있습니다. 당기손익으로 인식한 외환손익은 화폐성자산의 상각후원가에 기초하여 결정하며, 기타 외환손익은 기타포괄손익으로 인식하고 있습니다.

활성시장에서 가격이 공시되지 않으며, 공정가치를 신뢰성 있게 측정할 수 없는 매도가능지분상품과, 공시가격이 없는 이러한 지분상품과 연계되어 있으며 그 지분상품의 인도로 결제되어야 하는 파생상품은 매 보고기간 말에 취득원가에서 식별된 손상차손을 차감한 금액으로 측정하고 있습니다.

#### 5) 대여금및수취채권

활성시장에서 가격이 공시되지 않으며, 지급금액이 확정되었거나 결정가능한 비파생금융자산은 원칙적으로 '대여금및수취채권'으로 분류하고 있습니다. 대여금및수취채권은 유효이자율법을 사용하여 계산된 상각후원가에서 손상차손누계액을 차감하여 측정하고 있습니다. 이자수익은 할인효과가 중요하지 않은 단기수취채권을 제외하고는 유효이자율법을 사용하여 인식하고 있습니다.

#### 6) 금융자산의 손상

당기손익인식금융자산을 제외한 나머지 금융자산은 매 보고기간 말에 손상에 대한 징후를 평가합니다. 최초 인식 후에 하나 이상의 사건이 발생한 결과, 금융자산의 추정미래현금흐름에 영향을 미쳤다는 객관적인 증거가 있는 경우 당해 금융자산은 손상된 것으로 간주합니다.

매도가능금융자산으로 분류된 지분상품에 대하여는, 동 지분상품의 공정가치가 원가이하로 중요하게 하락하거나 지속적으로 하락하는 경우 손상이 발생하였다는 객관적인 증거로 간주하고 있습니다.

매도가능금융상품으로 분류된 금융자산에 대하여, 다음 중 하나에 해당하는 경우에 손상의 객관적인 증거로 간주하고 있습니다.

- 발행자 또는 거래상대방이 중요한 재무적 어려움에 처하는 경우
- 이자지급이나 원금상환의 불이행이나 연체
- 차입자가 파산하거나 재무구조조정이 있을 가능성이 높아지는 경우
- 재무적 어려움으로 당해 금융자산에 대한 활성시장이 소멸되는 경우

매출채권과 같은 특정 분류의 금융자산의 경우, 개별적으로 손상되지 않았다고 평가된 자산은 추가로 집합적으로 손상여부를 검토하고 있습니다. 수취채권 포트폴리오가 손상되었다는 객관적인 증거에는 수취채권의 채무불이행과 관련이 있는 국가 또는 지역의 경제상황에 있어서 주목할 만한 변화뿐만 아니라 대금회수에 관한 연결실체의 과거 경험 등도 포함하고 있

습니다.

상각후원가로 측정되는 금융자산의 경우, 당해 자산의 장부금액과 최초 유효이자율로 할인한 추정미래현금흐름의 현재가치와의 차이를 손상차손으로 인식하고 있습니다.

원가로 측정되는 금융자산의 경우에는 당해 자산의 장부금액과 유사한 금융자산의 현행 시장수익률로 할인한 추정미래현금흐름의 현재가치와의 차이를 손상차손으로 인식하고 있습니다. 이러한 손상차손은 후속 기간에 환입하지 않습니다.

대여금및수취채권의 범주로 분류되는 금융자산이 손상되었다고 판단하는 경우 대손충당금을 사용하여 장부금액을 감소시키고 있으며, 회수가 불가능하다고 판단하는 경우 관련 채권과 대손충당금을 감소시키는 방식으로 제각하고 있습니다. 과거 제각하였던 금액이 후속적으로 회수된 경우 당기손익으로 회계처리를 하고 있습니다. 또한 대손충당금의 장부금액 변동은 당기손익으로 인식하고 있습니다.

매도가능금융자산이 손상되었다고 판단될 때, 과거에 기타포괄손익으로 인식한 누적평가손익은 당기손익으로 재분류하고 있습니다.

상각후원가로 측정하는 금융자산은 후속기간에 손상차손금액이 감소하고 그 감소가 손상을 인식한 후에 발생한 사건과 객관적으로 관련 있는 경우, 과거에 인식하였던 손상차손은 손상차손을 환입하는 시점의 금융자산의 장부금액이 손상차손을 인식하지 않았더라면 계상되었을 상각후원가를 초과하지 않는 범위내에서 환입하고 있습니다.

매도가능지분상품에 대해서는 과거에 당기손익으로 인식한 손상차손은 당기손익으로 환입하지 않습니다. 손상차손을 인식한 후의 공정가치의 증가분은 기타포괄손익으로 인식하고 있습니다. 매도가능채무상품에 대해서는 후속기간에 공정가치의 증가가 손상차손을 인식한 후에 발생한 사건과 객관적으로 관련 있는 경우 손상차손을 당기손익으로 환입하고 있습니다.

## 7) 금융자산의 제거

금융자산의 현금흐름에 대한 계약상 권리가 소멸하거나, 금융자산을 양도하고 금융자산의 소유에 따른 위험과 보상의 대부분을 다른 기업에게 이전할 때 금융자산을 제거하고 있습니다. 만약 금융자산의 소유에 따른 위험과 보상의 대부분을 이전하지도 않고 보유하지도 않으며, 양도한 금융자산을 계속하여 통제하고 있다면, 연결실체는 당해 금융자산에 대하여 지속적으로 관여하는 정도까지 계속하여 인식하고 있습니다. 만약 양도한 금융자산의 소유에 따른 위험과 보상의 대부분을 보유하고 있다면, 연결실체는 당해 금융자산을 계속 인식하고 수취한 대가는 담보 차입으로 인식하고 있습니다.

금융자산 전체를 제거하는 경우, 수취한 대가와 기타포괄손익으로 인식한 누적손익의 합계액과 당해 자산의 장부금액과의 차이는 당기손익으로 인식하고 있습니다.

금융자산의 전체가 제거되는 경우가 아닌 경우에는(예를 들어 연결실체가 양도자산의 일부를 재매입할 수 있는 옵션을 보유하거나, 잔여지분을 보유하고 있고 이러한 잔여지분의 보유가 소유에 따른 위험과 보상을 대부분 보유한 것으로 볼 수 없고 당해 자산을 통제하고 있는

경우), 연결실체는 당해 금융자산의 기존 장부금액을 양도일 현재 각 부분의 상대적 공정가치를 기준으로 지속적 관여에 따라 계속 인식되는 부분과 더 이상 인식되지 않는 부분으로 배분하고 있습니다. 제거되는 부분에 대하여 수취한 대가와 제거되는 부분에 배분된 기타포괄손익으로 인식된 누적손익의 합계액과 더 이상 인식되지 않는 부분에 배분된 장부금액과의 차이는 당기손익으로 인식하고 있습니다. 기타포괄손익으로 인식된 누적손익은 각 부분의 상대적 공정가치를 기준으로 계속 인식되는 부분과 더 이상 인식되지 않는 부분으로 배분하고 있습니다.

(17) 유형자산

유형자산은 원가로 측정하고 있으며 최초 인식 후에 취득원가에서 감가상각누계액과손상차손누계액을 차감한 금액을 장부금액으로 표시하고 있습니다. 유형자산의 원가는 당해 자산의 매입 또는 건설과 직접적으로 관련되어 발생한 지출로서 경영진이 의도하는 방식으로 자산을 가동하는데 필요한 장소와 상태에 이르게 하는 데 직접 관련되는 원가와 자산을 해체, 제거하거나 부지를 복구하는 데 소요될 것으로 최초에 추정되는 원가를 포함하고 있습니다.

후속원가는 자산으로부터 발생하는 미래경제적효익이 유입될 가능성이 높으며, 그 원가를 신뢰성 있게 측정할 수 있는 경우에 한하여 자산의 장부금액에 포함하거나 적절한 경우 별도의 자산으로 인식하고 있으며, 대체된 부분의 장부금액은 제거하고 있습니다. 한편 일상적인 수선·유지와 관련하여 발생하는 원가는 발생시점에 당기손익으로 인식하고 있습니다.

유형자산 중 토지는 감가상각을 하지 않으며, 이를 제외한 유형자산은 아래에 제시된 개별 자산별로 추정된 경제적 내용연수 동안 정액법으로 감가상각하고 있습니다.

구분	내용연수
건 물	10~50년
구 축 물	15~50년
기 계 장 치	6~30년
차 량 운 반 구	4년~5년
공 구 와 기 구	4년~5년
비 품	4년~5년
기타의유형자산	1~5년

유형자산을 구성하는 일부의 원가가 당해 유형자산의 전체원가에 비교하여 중요하다면, 해당 유형자산을 감가상각할 때 그 부분은 별도로 구분하여 감가상각하고 있습니다.

유형자산의 감가상각방법, 잔존가치 및 내용연수는 매 보고기간말에 재검토하고 있으며, 이를 변경하는 것이 적절하다고 판단되는 경우 회계추정의 변경으로 회계처리하고 있습니다.

유형자산을 처분하거나 사용이나 처분을 통한 미래경제적효익이 기대되지 않을 때 해당 유형자산의 장부금액을 연결재무상태표에서 제거하고 있습니다. 유형자산의 제거로 인하여 발생하는 손익은 순매각금액과 장부금액의 차이로 결정하고 있으며, 해당 유형자산이 제거되는 시점에 당기손익으로 인식하고 있습니다.

## (18) 투자부동산

임대수익이나 시세차익을 얻기 위하여 보유하고 있는 부동산은 투자부동산으로 분류하고 있습니다. 투자부동산은 취득시 발생한 거래원가를 포함하여 최초 인식시점에 원가로 측정하며, 최초 인식 후에 취득원가에서 감가상각누계액과 손상차손누계액을 차감한 금액을 장부금액으로 표시하고 있습니다.

후속원가는 자산으로부터 발생하는 미래경제적효익이 유입될 가능성이 높으며, 그 원가를 신뢰성 있게 측정할 수 있는 경우에 한하여 자산의 장부금액에 포함하거나 적절한 경우 별도의 자산으로 인식하고 있으며, 후속지출에 의해 대체된 부분의 장부금액은 제거하고 있습니다. 한편 일상적인 수선·유지와 관련하여 발생하는 원가는 발생시점에 당기손익으로 인식하고 있습니다.

투자부동산 중 토지에 대해서는 감가상각을 하지 않으며, 토지를 제외한 투자부동산은 경제적 내용연수에 따라 10~50년을 적용하여 정액법으로 상각하고 있습니다.

투자부동산의 감가상각방법, 잔존가치 및 내용연수는 매 보고기간말에 재검토하고 있으며, 이를 변경하는 것이 적절하다고 판단되는 경우 회계추정의 변경으로 회계처리하고 있습니다.

투자부동산을 처분하거나, 투자부동산의 사용을 영구히 중지하고 처분으로도 더 이상의 미래경제적효익을 기대할 수 없는 경우에 해당 투자부동산의 장부금액을 연결재무상태표에서 제거하고 있습니다. 투자부동산의 제거로 인하여 발생하는 손익은 순매각금액과 장부금액의 차이로 결정하고 있으며, 해당 투자부동산이 제거되는 시점의 당기손익으로 인식하고 있습니다.

## (19) 무형자산

### 1) 개별취득하는 무형자산

내용연수가 유한한 개별 취득하는 무형자산은 취득원가에서 상각누계액과 손상차손누계액을 차감한 금액으로 인식하며, 추정내용연수에 걸쳐 정액법으로 상각비를 계상하고 있습니다. 무형자산의 내용연수 및 상각방법은 매 보고기간종료일에 재검토하고 있으며, 이를 변경하는 것이 적절하다고 판단되는 경우 회계추정의 변경으로 회계처리하고 있습니다. 내용연수가 비한정인 개별 취득하는 무형자산은 취득원가에서 손상차손누계액을 차감한 금액으로 인식합니다.

### 2) 내부적으로 창출한 무형자산 - 연구 및 개발원가

연구활동에 대한 지출은 발생한 기간에 비용으로 인식하고 있습니다.

개발활동(또는 내부프로젝트의 개발단계)과 관련된 지출은 해당 개발계획의 결과가 새로운 제품의 개발이나 실질적 기능 향상을 위한 것이며 연결실체가 그 개발계획의 기술적, 상업적 달성가능성이 높고 소요되는 자원을 신뢰성있게 측정가능한 경우에만 무형자산으로 인식하

고 있습니다.

내부적으로 창출한 무형자산의 취득원가는 그 무형자산이 위에서 기술한 인식조건을 최초로 충족시킨 시점 이후에 발생한 지출의 합계이며, 내부적으로 창출한 무형자산으로 인식되지 않는 개발원가는 발생시점에 비용으로 인식하고 있습니다.

내부적으로 창출한 무형자산은 최초 인식 후에 취득원가에서 상각누계액과 손상차손누계액을 차감한 금액으로 표시하고 있습니다.

### 3) 사업결합으로 취득한 무형자산

사업결합으로 취득하고 영업권과 분리하여 인식한 무형자산의 취득원가는 취득일의 공정가치로 측정하고, 최초 인식 후에 사업결합으로 취득한 무형자산은 취득원가에서 상각누계액과 손상차손누계액을 차감한 금액으로 표시하고 있습니다.

### 4) 무형자산의 제거

무형자산을 처분하거나 사용이나 처분을 통한 미래경제적효익이 기대되지 않을 때 해당 무형자산의 장부금액을 연결재무상태표에서 제거하고 있습니다. 무형자산의 제거로 인하여 발생하는 손익은 순매각금액과 장부금액의 차이로 결정하고 있으며, 해당 무형자산이 제거되는 시점에 당기손익으로 인식하고 있습니다.

### (20) 영업권을 제외한 유·무형자산의 손상

영업권을 제외한 유·무형자산은 자산손상을 시사하는 징후가 있는지를 매 보고기간말마다 검토하고 있으며, 자산손상을 시사하는 징후가 있는 경우에는 손상차손금액을 결정하기 위하여 자산의 회수가능액을 추정하고 있습니다. 연결실체는 개별 자산별로 회수가능액을 추정하고 있으며, 개별자산의 회수가능액을 추정할 수 없는 경우에는 그 자산이 속하는 현금창출단위의 회수가능액을 추정하고 있습니다. 공동자산은 합리적이고 일관된 배분기준에 따라 개별 현금창출단위에 배분하며, 개별 현금창출단위로 배분할 수 없는 경우에는 합리적이고 일관된 배분기준에 따라 배분될 수 있는 최소 현금창출단위집단에 배분하고 있습니다.

비한정내용연수를 가진 무형자산 또는 아직 사용할 수 없는 무형자산은 자산손상을 시사하는 징후와 관계없이 매년 손상검사를 실시하고 있습니다.

회수가능액은 개별 자산 또는 현금창출단위의 순공정가치와 사용가치 중 큰 금액으로 측정하며, 자산(또는 현금창출단위)의 회수가능액이 장부금액에 미달하는 경우에는 자산(또는 현금창출단위)의 장부금액을 회수가능액으로 감소시키고 감소된 금액은 당기손익으로 인식하고 있습니다.

과거기간에 인식한 손상차손을 환입하는 경우 개별자산(또는 현금창출단위)의 장부금액은 수정된 회수가능액과 과거기간에 손상차손을 인식하지 않았다면 현재 기록되어 있을 장부금액 중 작은 금액으로 결정하고 있으며, 해당 손상차손환입은 즉시 당기손익으로 인식하고 있습니다.

## (21) 충당부채

충당부채는 과거의 사건으로 인한 현재의무(법적의무 또는 의제의무)로서, 당해 의무를 이행할 가능성이 높으며 그 의무의 이행에 소요될 금액을 신뢰성 있게 추정할 수 있을 경우에 인식하고 있습니다.

충당부채로 인식하는 금액은 관련된 사건과 상황에 대한 불가피한 위험과 불확실성을 고려하여 현재 의무의 이행에 소요되는 지출에 대한 각 보고기간말 현재 최선의 추정치입니다. 화폐의 시간가치 효과가 중요한 경우 충당부채는 의무를 이행하기 위하여 예상되는 지출액의 현재가치로 평가하고 있습니다. 할인율은 부채의 고유한 위험과 화폐의 시간가치에 대한 현행 시장의 평가를 반영한 세전 이자율입니다. 시간경과에 따른 충당부채의 증가는 발생시 기타영업비용으로 당기손익에 반영하고 있습니다.

충당부채를 결제하기 위해 필요한 지출액의 일부 또는 전부를 제 3 자가 변제할 것이 예상되는 경우 연결실체가 의무를 이행한다면 변제를 받을 것이 거의 확실하고 그 금액을 신뢰성 있게 측정할 수 있는 경우에는 당해 변제금액을 자산으로 인식하고 있습니다.

매 보고기간말마다 충당부채의 잔액을 검토하고, 보고기간말 현재 최선의 추정치를 반영하여 조정하고 있습니다. 의무이행을 위하여 경제적효익이 내재된 자원이 유출될 가능성이 더 이상 높지 아니한 경우에는 관련 충당부채를 환입하고 있습니다.

## (22) 금융부채와 지분상품

### 1) 부채 · 자본 분류

채무상품과 지분상품은 계약의 실질 및 금융부채와 지분상품의 정의에 따라 금융부채 또는 자본으로 분류하고 있습니다.

### 2) 지분상품

지분상품은 기업의 자산에서 모든 부채를 차감한 후의 잔여지분을 나타내는 모든 계약입니다. 연결실체가 발행한 지분상품은 발행금액에서 직접발행원가를 차감한 순액으로 인식하고 있습니다.

자가지분상품을 재취득하는 경우, 이러한 지분상품은 자본에서 직접 차감하고 있습니다. 자가지분상품을 매입 또는 매도하거나 발행 또는 소각하는 경우의 손익은 당기손익으로 인식하지 않습니다.

### 3) 금융부채

금융부채는 연결실체가 계약의 당사자가 되는 때에 인식하고 있습니다. 금융부채는 최초 인식시 공정가치로 측정하고 있습니다. 금융부채의 발행과 직접 관련되는 거래원가는 최초 인식시 금융부채의 공정가치에 차감하거나 부가하고 있습니다. 다만 당기손익인식금융부채의 발행과 직접 관련되는 거래원가는 발생 즉시 당기손익으로 인식하고 있습니다.

금융부채는 '당기손익인식금융부채' 또는 '기타부채'로 분류하고 있습니다.

#### 4) 당기손익인식금융부채

금융부채는 단기매매항목이거나 당기손익인식금융부채로 지정할 경우 당기손익인식금융부채로 분류하고 있습니다.

다음의 경우 금융부채를 단기매매금융부채로 분류하고 있습니다.

- 주로 단기간 내에 재매입할 목적으로 취득한 경우
- 최초 인식시점에, 연결실체가 공동으로 관리하고 단기적 이익획득을 목적으로 최근 실제 운용하고 있는 특정 금융상품 포트폴리오의 일부인 경우
- 위험회피수단으로 지정되고 위험회피에 효과적인 파생상품이 아닌 파생상품

다음의 경우 단기매매항목이 아닌 금융부채는 최초 인식시점에 당기손익인식금융부채로 지정할 수 있습니다.

- 당기손익인식항목으로 지정함으로써, 지정하지 않았더라면 발생할 수 있는 측정이나 인식상의 불일치를 제거하거나 상당히 감소시킬 수 있는 경우
- 금융부채가 연결실체의 문서화된 위험관리나 투자전략에 따라 금융상품집합(금융자산, 금융부채 또는 금융자산과 금융부채의 조합으로 구성된 집합)의 일부를 구성하고, 공정가치 기준으로 관리하고 그 성과를 평가하며, 그 정보를 내부적으로 제공하는 경우
- 금융부채가 하나 이상의 내재파생상품을 포함하는 계약의 일부를 구성하고 기업회계기준서 제 1039호 '금융상품: 인식과 측정'에 따라 합성계약 전체(자산 또는 부채)를 당기손익인식부채로 지정할 수 있는 경우

당기손익인식금융부채는 공정가치로 측정하며 재측정으로 인해 발생하는 평가손익은 당기손익으로 인식하고 있습니다. 그리고 당기손익으로 인식된 동 평가손익에는 당기손익인식금융부채와 관련하여 지급된 이자비용이 포함되어 있습니다.

#### 5) 기타금융부채

기타금융부채는 유효이자율법을 사용하여 측정된 상각후원가로 후속측정되며, 이자비용은 유효이자율법을 사용하여 인식하고 있습니다.

유효이자율법은 금융부채의 상각후원가를 계산하고 관련 기간에 걸쳐 이자비용을 배분하는 방법입니다. 유효이자율은 금융부채의 기대존속기간이나 (적절하다면) 더 짧은 기간에 지급하거나 수취하는 수수료와 포인트(유효이자율의 주요 구성요소임), 거래원가 및 기타 할증액 또는 할인액을 포함하여 예상되는 미래현금지급액의 현재가치를 최초 인식시 순장부금액과 정확히 일치시키는 이자율입니다.

#### 6) 금융보증부채

금융보증계약은 채무상품의 최초 계약조건이나 변경된 계약조건에 따라 지급기일에 특정 채무자가 지급하지 못하여 보유자가 입은 손실을 보상하기 위해 발행자가 특정금액을 지급하여야 하는 계약입니다.

금융보증부채는 공정가치로 최초 측정하며, 당기손익인식항목으로 지정되지 않았다면 다음 중 큰 금액으로 후속측정하여야 합니다.

- (가) 기업회계기준서 제1037호 '충당부채, 우발부채 및 우발자산'에 따라 결정된 금액
- (나) 최초인식금액에서 기업회계기준서 제1018호 '수익'에 따라 인식한 상각누계액을 차감한 금액

## 7) 금융부채의 제거

연결실체는 연결실체의 의무가 이행, 취소 또는 만료된 경우에만 금융부채를 제거합니다. 지급한 대가와 제거되는 금융부채의 장부금액과의 차이는 당기손익으로 인식하고 있습니다.

### (23) 파생상품

연결실체는 이자율위험과 외화위험을 관리하기 위하여 통화선도, 이자율스왑, 통화스왑 등 다수의 파생상품계약을 체결하고 있습니다.

파생상품은 최초 인식시 계약일의 공정가치로 측정하고 있으며, 후속적으로 매 보고기간말의 공정가치로 재측정하고 있습니다. 파생상품을 위험회피수단으로 지정하였으나 위험회피에 효과적이지 않다면 파생상품의 공정가치변동으로 인한 평가손익은 즉시 당기손익으로 인식하고 있습니다. 파생상품을 위험회피수단으로 지정하고 위험회피에 효과적이라면 당기손익의 인식시점은 위험회피관계의 특성에 따라 좌우됩니다.

#### 1) 내재파생상품

파생상품이 아닌 주계약에 내재된 파생상품은 내재파생상품의 경제적 특성 및 위험이 주계약의 경제적 특성 및 위험과 밀접하게 관련되어 있지 않고 내재파생상품과 동일한 조건을 가지는 별도의 금융상품 등이 파생상품의 정의를 충족하며 합성계약의 공정가치변동을 당기손익으로 인식하지 않는 경우 별도의 파생상품으로 회계처리하고 있습니다.

내재파생상품과 관련되어 있는 합성계약의 잔여만기가 12개월을 초과하고, 12개월 이내에 실현되거나 결제되지 않을 것으로 예상되는 경우에는 내재파생상품은 비유동자산 또는 비유동부채로 표시하고 있습니다. 기타 내재파생상품은 유동자산 또는 유동부채로 표시하고 있습니다.

#### 2) 위험회피회계

연결실체는 파생상품, 내재파생상품 또는 회피대상위험이 외화위험인 경우에는 비파생금융상품을 공정가치위험회피, 현금흐름위험회피 또는 해외사업장순투자위험회피에 대한 위험회피수단으로 지정하고 있습니다. 확정계약의 외화위험회피는 현금흐름위험회피로 회계처

리하고 있습니다.

연결실체는 위험회피 개시시점에 위험관리목적, 위험회피전략 및 위험회피수단과 위험회피 대상항목의 관계를 문서화하고 있습니다. 또한 연결실체는 위험회피의 개시시점과 후속기간에 위험회피수단이 회피대상위험으로 인한 위험회피대상항목의 공정가치 또는 현금흐름의 변동을 상쇄하는데 매우 효과적인지 여부를 문서화하고 있습니다.

### 3) 공정가치위험회피

연결실체는 위험회피수단으로 지정되고 공정가치위험회피회계의 적용요건을 충족한 파생상품의 공정가치변동을 즉시 당기손익으로 인식하고 있으며, 회피대상위험으로 인한 위험회피 대상항목의 공정가치변동도 즉시 당기손익으로 인식하고 있습니다. 위험회피수단의 공정가치변동과 회피대상위험으로 인한 위험회피대상항목의 공정가치변동은 연결포괄손익계산서상 위험회피대상항목과 관련된 항목에 인식하고 있습니다.

공정가치위험회피회계는 연결실체가 위험회피관계의 지정을 철회하는 경우, 위험회피수단이 소멸, 매각, 청산 또는 행사되는 경우, 또는 공정가치위험회피회계의 적용요건을 더 이상 충족하지 않는 경우에 중단됩니다. 회피대상위험으로 인한 위험회피대상항목의 장부금액 조정액은 위험회피회계가 중단된 날부터 상각하여 당기손익으로 인식하고 있습니다.

### 4) 현금흐름위험회피

연결실체는 위험회피수단으로 지정되고 현금흐름위험회피회계의 적용요건을 충족한 파생상품의 공정가치변동분 중 위험회피에 효과적인 부분은 기타포괄손익으로 인식하고 기타자본 구성요소에 누계하고 있습니다. 위험회피에 비효과적인 부분과 관련된 손익은 당기손익으로 인식하고 있습니다.

이전에 기타포괄손익으로 인식하고 자본항목에 누계한 위험회피수단 평가손익은 위험회피 대상항목이 당기손익으로 인식되는 때에 당기손익으로 재분류하고 있으며, 재분류된 금액은 연결포괄손익계산서상 위험회피대상항목과 관련된 항목에 인식하고 있습니다. 그러나 위험회피대상 예상거래에 따라 향후 비금융자산이나 비금융부채를인식하는 경우에는 이전에 기타포괄손익으로 인식하고 자본항목에 누계한 위험회피수단 평가손익은 자본에서 제거하여 비금융자산 또는 비금융부채의 최초 원가에 포함하고 있습니다.

현금흐름위험회피회계는 연결실체가 위험회피관계의 지정을 철회하는 경우, 위험회피수단이 소멸, 매각, 청산, 행사되는 경우, 또는 현금흐름위험회피회계의 적용요건을 더 이상 충족하지 않는 경우에 중단됩니다. 현금흐름위험회피회계 중단시점에서 기타포괄손익으로 인식하고 자본항목에 누계한 위험회피수단의 평가손익은 계속하여 자본으로 인식하고 예상거래가 궁극적으로 당기손익으로 인식될 때 당기손익으로 재분류하고 있습니다. 그러나 예상거래가 더 이상 발생하지 않을 것으로 예상되는 경우에는 자본으로 인식한 위험회피수단의 누적 평가손익은 즉시 당기손익으로 재분류하고 있습니다.

### (24) 중요한 판단과 추정불확실성의 주요 원천

주석 2에서 기술된 연결실체의 회계정책을 적용함에 있어서, 경영진은 다른 자료로부터 쉽게

식별할 수 없는 자산과 부채의 장부금액에 대한 판단, 추정 및 가정을 하여야 합니다. 퇴직급여부채 등의 추정과 관련 가정은 역사적 경험과 관련성이 있다고 간주되는 기타 요인들에 바탕을 두고 있습니다. 따라서, 실제 결과는 이러한 추정치들과 다를 수도 있습니다.

추정과 기초적인 가정은 계속하여 검토됩니다. 회계추정에 대한 수정은 그러한 수정이 오직 당해 기간에만 영향을 미칠 경우 수정이 이루어진 기간에 인식되며, 당기와 미래 기간 모두 영향을 미칠 경우 수정이 이루어진 기간과 미래 기간에 인식됩니다.

- 상세한 주석사항은 3월 14일 전자공시시스템(<http://dart.fss.or.kr>)에 공시예정인 당사의 연결감사보고서를 참조하시기 바랍니다.

## 2. 별도 재무제표

### (1) 대차대조표(재무상태표)

제 37(당) 기 2012년 12월 31일 현재

제 36(전) 기 2011년 12월 31일 현재

롯데케미칼 주식회사(구,호남석유화학 주식회사)

(단위 : 원)

과 목	제 37(당) 기		제 36(전) 기	
자 산				
I. 유동자산		3,027,509,417,540		2,518,885,577,353
1. 현금및현금성자산	648,543,812,324		457,001,236,829	
2. 단기금융상품	186,621,846,423		476,457,926,032	
3. 매도가능금융자산	232,110,000		-	
4. 매출채권및기타채권	1,269,700,088,168		1,027,379,346,492	
5. 재고자산	891,908,409,125		542,406,263,546	
6. 금융리스채권	192,361,845		123,341,088	
7. 당기법인세자산	4,477,090,730		-	
8. 기타금융자산	13,685,885,568		8,083,190,740	
9. 기타유동자산	12,147,813,357		7,434,272,626	
II. 비유동자산		6,472,639,795,574		5,760,221,957,938
1. 장기금융상품	43,521,000,000		25,018,500,000	
2. 매도가능금융자산	113,247,071,993		35,821,011,245	
3. 금융리스채권	5,505,727,434		3,651,468,806	

4. 종속기업투자	1,846,773,881,685		2,038,066,172,315	
5. 관계기업투자	1,119,876,333,116		750,348,659,137	
6. 공동지배기업투자	244,942,196,392		236,531,526,392	
7. 유형자산	2,983,464,411,051		2,614,891,126,496	
8. 투자부동산	47,813,561,314		41,015,873,725	
9. 기타무형자산	15,100,945,096		8,494,926,542	
10. 기타금융자산	46,597,227,493		6,382,693,280	
11. 기타비유동자산	5,797,440,000		-	
자 산 총 계		9,500,149,213,114		8,279,107,535,291
부 채				
I. 유동부채		1,870,380,289,266		1,597,175,849,333
1. 매입채무및기타채무	1,371,753,813,348		1,294,775,029,926	
2. 차입금	375,482,119,968		99,959,828,921	
3. 당기법인세부채	51,803,765,816		149,135,363,221	
4. 기타금융부채	34,501,962,549		12,199,010,694	
5. 기타유동부채	36,838,627,585		41,106,616,571	
II. 비유동부채		1,505,410,829,492		1,591,636,159,696
1. 차입금	1,209,609,902,911		1,351,037,321,284	
2. 퇴직급여채무	22,575,050,475		13,654,279,014	
3. 이연법인세부채	184,006,012,755		166,497,142,824	
4. 기타금융부채	84,190,341,558		56,811,050,935	
5. 기타비유동부채	5,029,521,793		3,636,365,639	
부 채 총 계		3,375,791,118,758		3,188,812,009,029
자 본				
I. 자본금	171,377,095,000		159,300,000,000	
II. 기타불입자본	763,267,158,942		28,484,478,232	
III. 이익잉여금	5,185,502,759,088		4,907,885,556,688	
IV. 기타자본구성요소	4,211,081,326		(5,374,508,658)	

자 본 총 계		6,124,358,094,356		5,090,295,526,262
부 채 및 자 본 총 계		9,500,149,213,114		8,279,107,535,291

(2) 포괄손익계산서

제 37(당) 기 2012년 1월 1일부터 2012년 12월 31일까지

제 36(전) 기 2011년 1월 1일부터 2011년 12월 31일까지

롯데케미칼 주식회사(구,호남석유화학 주식회사)

(단위 : 원)

과 목	제 37(당) 기		제 36(전) 기	
I. 매출		9,095,887,163,330		8,463,484,252,787
II. 매출원가		8,454,954,182,119		7,238,740,508,324
III. 매출총이익		640,932,981,211		1,224,743,744,463
판매비와관리비		241,923,871,719		211,235,617,610
IV. 영업이익		399,009,109,492		1,013,508,126,853
금융수익		71,139,202,586		55,449,869,181
금융비용		102,394,585,401		79,677,646,470
기타영업외수익		167,093,615,252		164,527,927,079
기타영업외비용		100,361,645,123		147,450,919,692
V. 법인세비용차감전순이익		434,485,696,806		1,006,357,356,951
법인세비용		91,449,721,708		257,723,529,302
VI. 당기순이익		343,035,975,098		748,633,827,649
VII. 기타포괄손익		(78,182,714)		(6,691,029,374)
확정급여제도의 보험수리적손익	(12,750,928,968)		(10,931,760,975)	
매도가능금융자산평가이익	1,158,986,456		766,471,820	
파생상품평가손익	11,486,910,621		730,994,028	
기타포괄손익의 법인세효과	26,849,177		2,743,265,753	
VIII. 총포괄손익		342,957,792,384		741,942,798,275
IX. 주당이익				
기본및희석주당순이익		10,767		23,498

### (3) 자본변동표

제 37(당) 기 2012년 1월 1일부터 2012년 12월 31일까지

제 36(전) 기 2011년 1월 1일부터 2011년 12월 31일까지

롯데케미칼 주식회사(구, 호남석유화학 주식회사)

(단위 : 원)

과 목	자 본 금	기타불입자본		이익잉여금	기타자본구성요소		총 계
		주식발행초과금	기타자본잉여금		매도가능금융 자산평가손익	파생상품 평가손익	
I. 2011.01.01(전기초)	159,300,000.00	22,913,227,871	5,571,250,361	4,222,973,032,320	892,955,879	(7,542,738,444)	4,404,107,727,987
1. 배당금의 지급	-	-	-	(55,755,000,000)	-	-	(55,755,000,000)
2. 총포괄이익	-	-	-	740,667,524,368	555,799,705	719,474,202	741,942,798,275
당기순이익	-	-	-	748,633,827,649	-	-	748,633,827,649
보험수리적손익	-	-	-	(7,966,303,281)	-	-	(7,966,303,281)
매도가능증권평가이익	-	-	-	-	555,799,705	-	555,799,705
파생상품평가이익	-	-	-	-	-	719,474,202	719,474,202
II. 2011.12.31(전기말)	159,300,000.00	22,913,227,871	5,571,250,361	4,907,885,556,688	1,448,755,584	(6,823,264,242)	5,090,295,526,262
III. 2012.01.01(당기초)	159,300,000.00	22,913,227,871	5,571,250,361	4,907,885,556,688	1,448,755,584	(6,823,264,242)	5,090,295,526,262
1. 배당금의 지급	-	-	-	(55,755,000,000)	-	-	(55,755,000,000)
2. 종속기업의 합병	12,077,095,000	737,899,620,710	(3,116,940,000)	-	-	-	746,859,775,710
3. 총포괄이익	-	-	-	333,372,202,400	878,511,734	8,707,078,250	342,957,792,384
당기순이익	-	-	-	343,035,975,098	-	-	343,035,975,098
보험수리적손익	-	-	-	(9,663,772,698)	-	-	(9,663,772,698)
매도가능증권평가이익	-	-	-	-	878,511,734	-	878,511,734
파생상품평가손실	-	-	-	-	-	8,707,078,250	8,707,078,250
IV. 2012.12.31(당기말)	171,377,095.00	760,812,848,581	2,454,310,361	5,185,502,759,088	2,327,267,318	1,883,814,008	6,124,358,094,356

### (4) 이익잉여금처분계산서

제 37 기 2012년 1월 부터 제 36 기 2011년 1월 1일 부터 1일

2012년 12월 까지  
31일

2011년 12월 31일 까지

처분예정일

2013년 3월  
22일

처분확정  
일

2012년 3월 23일

(단위: 천원)			
과 목	제 37(당) 기		제 36(전) 기
1. 미처분 이익잉여금		334,577,759	1,281,536,057
전기이월미처분이익잉여금	1,205,557		540,868,532
보험수리적손익	(9,663,773)		(7,966,303)
당기순이익	343,035,975		748,633,828
2. 임의적립금 등의 이입액		-	1,000,000
연구및인력개발준비금		-	1,000,000
합 계		334,577,759	1,282,536,057
3. 이익잉여금처분액		333,017,234	1,281,330,500
이익준비금	3,365,203		5,575,500
사업확장적립금	296,000,000		1,220,000,000
현금배당 (주당배당금(율): 당기 1,000원(20%) 전기 1,750원 (35%))	33,652,031		55,755,000
4. 차기이월미처분이익잉여금		1,560,525	1,205,557

(5) 현금흐름표

제 37(당) 기 2012년 1월 1일부터 2012년 12월 31일까지

제 36(전) 기 2011년 1월 1일부터 2011년 12월 31일까지

롯데케미칼 주식회사(구,호남석유화학 주식회사)

(단위 : 원)

과 목	제 37(당) 기		제 36(전) 기
I. 영업활동으로 인한 현금흐름		105,718,340,705	1,367,894,302,140
1. 영업으로부터 창출된 현금흐름	296,307,862,618		1,635,647,242,876
(1) 당기순이익	343,035,975,098		748,633,827,649
(2) 조정사항	392,216,256,440		511,670,481,642
법인세비용	91,449,721,708		257,723,529,302

이자수익	(18,423,137,581)		(21,884,351,676)	
이자비용	52,305,063,531		50,955,961,212	
배당금수익	(31,791,222,120)		(26,056,772,000)	
외화환산손실	7,629,818,025		11,353,616,002	
외화환산이익	(50,094,100,122)		(6,712,030,646)	
파생상품평가이익	-		(5,040,000,000)	
파생상품평가손실	42,872,220,000		-	
당기손익인식금융자산처분이익	(39,200,000)		-	
관계기업투자처분이익	(2,711,281,918)		-	
매도가능금융자산처분이익	(29,601,329)		-	
종속기업투자자산상차손	14,138,705,813		35,387,298,080	
유형자산처분이익	(11,640,907,744)		(944,871,018)	
유형자산처분손실	94,725,775		381,053,240	
무형자산처분손실	-		4,000	
매출채권처분손실	-		47,160,502	
재고자산평가손실(환입)	(970,964,333)		1,083,372,374	
대손상각비	(391,180,728)		(483,736,947)	
감가상각비	287,256,654,664		205,049,264,799	
무형자산상각비	1,230,843,466		1,177,507,524	
퇴직급여	10,883,396,326		9,735,923,239	
장기종업원급여	440,103,007		(102,446,345)	
잡손실	6,600,000		-	
(3) 운전자본의 변동	(438,944,368,920)		375,342,933,585	
매출채권의 증가	43,387,358,849		(229,982,107,713)	
기타채권의 증가	(51,650,428,856)		(2,708,730,534)	
재고자산의 증가	(189,238,479,434)		(66,864,376,620)	
기타금융자산의 감소	-		63,901,687,104	
기타자산의 증가	(1,079,844,780)		(1,481,295,744)	
매입채무의 증가(감소)	(106,359,960,908)		596,158,287,929	
기타채무의 감소	(102,127,923,622)		20,115,112,615	
기타금융부채의 감소	(24,131,022,823)		401,903,500	
기타부채의 증가(감소)	11,228,776,257		10,433,864,039	
퇴직급여채무의 감소	(18,972,843,603)		(14,631,410,991)	
2. 법인세의 납부	(190,589,521,913)		(267,752,940,736)	
II. 투자활동으로 인한 현금흐름		18,019,794,166		(1,016,312,886,119)
1. 투자활동으로 인한 현금유입액	686,301,303,527		59,178,184,360	
단기금융상품의 감소	370,009,466,609		-	

기타금융자산의 감소	778,588,625		11,376,802,285	
매도가능금융자산의 처분	72,884,443		-	
유형자산의 처분	15,584,870,491		1,566,402,847	
무형자산의 처분	300,000,000		-	
이자의 수취	21,242,216,311		20,178,207,228	
배당금의 수취	31,791,222,120		26,056,772,000	
사업결합으로 인한 현금유입액	246,522,054,928		-	
2. 투자활동으로 인한 현금유출액	(668,281,509,361)		(1,075,491,070,479)	
단기금융상품의 증가	-		86,401,304,924	
장기금융상품의 증가	18,500,000,000		25,000,000,000	
기타금융자산의 취득	9,686,218,428		-	
매도가능금융자산의 취득	1,336,831,430		-	
유형자산의 취득	342,092,292,051		753,949,911,158	
무형자산의 취득	5,498,658,500		-	
종속기업의 취득	7,105,902,592		54,412,438,062	
관계기업의 취득	275,650,936,360		98,503,413,114	
공동지배기업의 취득	8,410,670,000		56,152,330,000	
기타금융자산의 취득	-		1,071,673,221	
III. 재무활동으로 인한 현금흐름		68,426,092,844		(36,782,491,004)
1. 재무활동으로 인한 현금유입액	997,831,525,544		841,602,425,770	
단기차입금의 차입	723,090,931,654		343,704,925,770	
장기차입금의 차입	274,740,593,890		-	
사채의 증가	-		497,897,500,000	
2. 재무활동으로 인한 현금유출액	(929,405,432,700)		(878,384,916,774)	
단기차입금의 상환	723,093,962,342		412,518,057,447	
유동성장기부채 상환	100,000,000,000		357,907,331,829	
이자의 지급	50,556,470,358		52,204,527,498	
배당금의 지급	55,755,000,000		55,755,000,000	
IV. 현금의 증가(Ⅰ+Ⅱ+Ⅲ)		192,164,227,715		314,798,925,017
V. 기초의 현금및현금성자산		457,001,236,829		141,824,551,653
VI. 외화표시 현금및현금성자산 환율변동효과		(621,652,220)		377,760,159
VII. 당기말의 현금및현금성자산		648,543,812,324		457,001,236,829

※ 재무제표에 대한 주석

제 37(당) 기 2012년 1월 1일부터 2012년 12월 31일까지  
 제 36(전) 기 2011년 1월 1일부터 2011년 12월 31일까지

롯데케미칼 주식회사(구,호남석유화학 주식회사)

## 1. 회사의 개요

롯데케미칼 주식회사(구,호남석유화학 주식회사)(이하 "당사")는 1976년 3월 16일 석유화학 제품의 제조·판매업을 영위할 목적으로 설립되어 여수 및 대산석유화학단지 내에 공장을 두고 있으며, 서울본사·부산·대구·대전·광주지점에서 제품을 판매하고 있습니다. 당사는 1991년 5월 30일에 주식을 한국거래소(구 한국증권선물거래소)가 개설한 KRX유가증권 시장에 상장하였으며, 1992년 2월 307억원의 유상증자를포함한 수차의 증자를 거쳐 당기말 현재 자본금은 보통주 1,714억원이며 이 중 9.30%는 일본 Lotte Holdings Co., Ltd.가 소유하고 있습니다. 상기 외국인투자자와 관련하여 당사는 1980년 5월 2일 외자도입법에 의한 외국인투자기업으로 등록되었습니다. 또한 당사는 2009년 1월 1일을 합병기일로 하여 주식회사 롯데대산유화를 흡수합병하였으며, 2012년 12월 27일을 합병기일로 하여 주식회사 케이피케미칼을 흡수합병하고 사명을 호남석유화학 주식회사에서 롯데케미칼 주식회사로 변경하였습니다.

한편, 당기말 현재 당사의 주요 주주현황은 다음과 같습니다.

주 주 명	소유주식수	지 분 율
롯데물산(주)	10,718,818 주	31.27%
(주)호텔롯데	4,346,818 주	12.68%
Lotte Holdings Co., Ltd.	3,186,000 주	9.30%
기타	16,023,783 주	46.75%
계	34,275,419 주	100.00%

## 2. 재무제표 작성기준 및 중요한 회계정책

### (1) 재무제표 작성기준

당사는 2011년 1월 1일 이후에 개시하는 연차 보고기간부터 한국채택국제회계기준을 적용하여 재무제표를 작성하고 있습니다.

또한 당사의 재무제표는 기업회계기준서 제1027호 '연결재무제표와 별도재무제표'에 따른 별도재무제표로서 지배기업, 관계기업의 투자자 또는 공동지배기업의 참여자가 투자자산을 피투자자의 보고된 성과와 순자산에 근거하지 않고 직접적인 지분투자에 근거한 회계처리로 표시한 재무제표입니다.

재무제표 작성에 적용된 중요한 회계정책은 아래 기술되어 있으며, 당기 및 비교표시된 전기의 재무제표는 동일한 회계정책을 적용하여 작성되었습니다.

재무제표는 재평가금액이나 공정가치로 측정되는 특정 비유동자산과 금융자산을 제외하고는 역사적 원가주의를 기준으로 작성되었습니다. 역사적 원가는 일반적으로 자산을 취득하기 위하여 지급한 대가의 공정가치로 측정하고 있습니다.

한편, 회사의 정기주주총회 제출용 당기 재무제표는 2013년 3월 4일에 개최된 이사회에서 사실상 확정되었습니다.

1) 당기에 새로 도입된 기준서 및 해석서와 그로 인한 회계정책의 변경내용은 다음과 같습니다.

- 기업회계기준서 제1107호 금융상품: 공시

당사는 상기 기준서의 개정에 따라 양도되었으나 전체가 제거되지는 않은 금융자산에 대하여 그 종류별로 양도자산의 성격, 노출된 위험과 보상의 성격, 양도자산과 관련 부채의 장부금액 등을 공시하고 있습니다. 또한 양도에 따라 양도 금융자산 전체가 제거되지만 해당 금융자산에 대해 당사가 지속적으로 관여하는 경우에 지속적 관여를 나타내는 자산과 부채의 장부금액, 지속적 관여에서 발생하는 손실의 최대노출금액 등 지속적 관여의 성격 및 관련된 위험을 평가할 수 있는 정보를 공시하고 있습니다. 동 개정사항의 적용으로 인한 공시사항은 주석 35(5)에 공시되어 있습니다.

- 기업회계기준서 제1001호 재무제표 표시

당사는 상기 기준서의 개정에 따라 영업손익 산정방식을 매출액에서 매출원가 및 판매비와 관리비를 차감하여 산정하는 방식으로 변경하였습니다. 당사는 동 회계정책의 변경에 따른 영업손익 분류의 변경을 소급하여 적용하였으며, 비교 표시된 포괄손익계산서는 이러한 소급적용에 따른 변경사항을 반영하여 재작성되었습니다.

이러한 회계정책 변경으로 인하여 개정 전 기준에 따라 영업이익으로 분류되었던 손익 중 당기의 기타수익 167,094백만원 및 기타비용 86,223백만원과 전기의 기타수익 164,528백만원 및 기타비용 112,064백만원이 영업이익에서 제외되었습니다. 이로 인하여 당기 및 전기의 영업이익은 개정 전 기준과 비교하여 각각 80,871백만원 및 52,464백만원 감소하였으나, 당기 및 전기의 당기순이익 및 주당순이익에 미치는 영향은 없습니다.

- 기업회계기준서 제1012호 법인세

당사는 상기 기준서의 개정에 따라 기업회계기준서 제1040호 '투자부동산'의 공정가치평가 모형을 사용하여 측정되는 투자부동산의 장부금액은 모두 매각을 통하여 회수될 것이라는 반증가능한 가정 하에, 그리고 기업회계기준서 제1016호 '유형자산'의 재평가모형을 사용하여 측정된 비상각자산의 장부금액은 비상각자산의 측정기준과 관계없이 매각을 통하여 회수할 것이라는 예상하에서의 예상 세효과를 반영하여 이연법인세자산과 이연법인세부채를 측정하고 있습니다. 이러한 개정사항이 재무제표에 미치는 영향은 없습니다.

2) 당기말 현재 제정·공표되었으나 아직 시행일이 도래하지 아니하였으며, 당사가 조기 적

용하지 아니한 한국채택국제회계기준의 내역은 다음과 같습니다.

- 기업회계기준서 제1001호 재무제표 표시(개정)

동 개정사항은 기타포괄손익 항목을 후속적으로 당기손익으로 재분류되지 않는 항목과 특정 조건을 충족할 때 당기손익으로 재분류 되는 항목으로 구분하여 표시하는 것을 주요 내용으로 하고 있으며, 2012년 7월 1일 이후 개시하는 회계연도부터 적용됩니다. 당사는 동 기준서의 개정이 재무제표에 미치는 영향이 중요하지 않을 것으로 파악하고 있습니다.

- 기업회계기준서 제1019호 종업원급여(개정)

동 개정사항은 보험수리적손익의 인식선택권 중 범위접근법과 당기손익인식법을 폐지하는 것을 주요 내용으로 하고 있으며, 2013년 1월 1일 이후 개시하는 회계연도부터 적용될 예정입니다. 당사는 동 기준서의 개정이 재무제표에 미치는 영향이 중요하지 않을 것으로 파악하고 있습니다.

- 기업회계기준서 제1032호 금융상품: 표시(개정)

동 개정사항은 금융자산과 금융부채의 상계 표시와 관련된 규정의 의미를 명확히 하여 상계의 권리는 미래사건에 따른 조건부여서는 안되며 약정기간 중 언제나 행사 가능하여야 하고 기업 자신과 거래상대방이 정상적인 사업과정인 경우 뿐만 아니라 채무불이행, 지급불능 등 인 경우에도 집행가능하여야 한다는 것 등을 주요 내용으로 하고 있으며, 2014년 1월 1일 이후에 개시하는 회계연도부터 적용될 예정입니다. 당사는 동 기준서의 개정이 재무제표에 미치는 영향을 당기말 현재 검토 중입니다.

- 기업회계기준서 제1107호 금융상품:공시(개정)

동 개정사항은 금융자산과 금융부채의 상계 표시를 주요 내용으로 하고 있으며, 2013년 1월 1일 이후에 개시하는 회계연도부터 적용될 예정입니다. 당사는 동 기준서의 개정이 재무제표에 미치는 영향이 중요하지 않을 것으로 파악하고 있습니다.

-기업회계기준서 제1110호 연결재무제표(제정)

동 기준서는 지배력을 판단하기 위한 단일의 기준을 제시하고, 투자자가 피투자자에 대한 관여로 변동이익에 노출되거나 변동이익에 대한 권리가 있고, 피투자자에 대한 자신의 힘으로 그러한 이익에 영향을 미칠 수 있을 때 피투자자를 지배한다고 규정하고 있습니다. 동 기준서는 2013년 1월 1일 이후에 개시하는 회계연도부터 적용될 예정입니다. 당사는 동 기준서의 개정이 재무제표에 미치는 영향이 중요하지 않을 것으로 파악하고 있습니다.

-기업회계기준서 제1111호 공동약정(제정)

동 기준서는 둘 이상의 당사자가 공동지배력을 가지는 공동약정을 약정 당사자의 권리와 의무에 따라 공동영업과 공동기업으로 분류합니다. 공동영업의 경우 공동영업자는 공동약정의 자산, 부채, 수익 및 비용 중 자신의 몫을 인식하는 회계처리를 하며, 공동기업의 경우 참여자는 공동기업에 대한 투자자산에 지분법을 적용하여 회계처리를 합니다. 동 기준서는 2013년 1월 1일 이후에 개시하는 회계연도부터 적용될 예정입니다. 당사는 동 기준서의 개정이 재무제표에 미치는 영향이 중요하지 않을 것으로 파악하고 있습니다.

-기업회계기준서 제1112호 타 기업에 대한 지분의 공시(제정)

동 기준서는 종속기업, 관계기업, 공동약정 및 비연결구조화기업에 대한 모든 형태 지분을 보유하고 있는 기업의 공시를 규정하는 기준서입니다. 동 기준서는 2013년 1월 1일 이후에 개

시하는 회계연도부터 적용됩니다. 당사는 동기준서의 제정이 재무제표에 미치는 영향을 당기말 현재 검토 중입니다.

- 기업회계기준서 제1113호 공정가치 측정(제정)

동 기준서는 공정가치 측정에 대한 단일의 지침을 제공하고 있습니다. 동 기준서는 공정가치를 정의하고 공정가치를 측정하기 위한 체계를 수립하며 공정가치 측정에 관한 공시를 규정하고 있습니다. 동 기준서는 2013년 1월 1일 이후 개시하는 회계연도부터 적용될 예정입니다. 당사는 동 기준서의 제정이 재무제표에 미치는 영향을 당기말 현재 검토 중입니다.

- 기업회계기준해석서 제2120호 노천광산 생산단계의 박토원가(제정)

동 해석서는 노천채광활동에서 발생하는 폐석제거원가(박토원가)에 대한 회계처리 지침을 제공하고 있습니다. 동 해석서는 2013년 1월 1일 이후 개시되는 회계연도부 적용될 예정입니다. 당사는 동 해석서의 제정이 재무제표에 미치는 영향이 중요하지 않을 것으로 판단하고 있습니다.

## (2) 수익인식

당사는 고객으로부터 받았거나 받을 대가의 공정가치에서 부가가치세, 반품, 리베이트 및 할인액을 차감한 금액을 수익으로 측정하고 있습니다. 당사는 수익금액을 신뢰성 있게 측정할 수 있고, 미래의 경제적 효익이 당사에 유입될 가능성이 높으며, 다음에서 설명하고 있는 당사의 활동별 수익인식요건을 충족하는 경우에 수익을 인식하고 있습니다.

### 1) 재화의 판매

당사는 재화의 소유에 따른 중요한 위험과 보상이 이전된 시점에 재화의 판매에 따른수익을 인식하고 있습니다.

### 2) 배당금수익과 이자수익

투자로부터 발생하는 배당금수익은 배당금을 받을 권리가 확정되는 시점에 인식하고 있습니다.

이자수익은 시간의 경과에 따라 유효이자율법으로 인식하고 있습니다. 유효이자율은금융자산의 예상만기에 걸쳐 수취할 미래현금의 현재가치를 순장부금액과 일치시키는 이자율입니다.

### 3) 임대수익

운용리스로부터 발생하는 수익인식에 대한 당사의 회계정책은 주석 2.(3)에서 설명하고 있습니다.

### 4) 용역의 제공

당사는 용역의 제공으로 인한 수익은 진행기준에 따라 인식하고 있습니다. 당사는 수행된 용역을 신뢰성 있게 측정할 수 있는 방법을 사용하기 위하여 거래의 성격에 따라 작업수행정도의 조사, 총예상용역량 대비 현재까지 수행한 누적용역량의 비율, 총추정원가 대비 현재까지 발생한 누적원가의 비율 등의 제공한 용역을 신뢰성있게 측정할 수 있는 방법을 사용하여 진행률을 결정하고 있습니다.

#### 5) 라이선스 수수료 및 로열티수익

당사는 라이선스 수수료 및 로열티수익에 대해서는 관련된 계약의 경제적 실질을 반영하여 발생기준에 따라 인식하고 있습니다.

#### (3) 리스

당사는 리스자산의 소유에 따른 위험과 보상의 대부분이 리스이용자에 이전되는 리스계약을 금융리스로 분류하고, 금융리스 외의 모든 리스계약을 운용리스로 분류하고 있습니다.

당사는 리스기간개시일에 최소리스료의 현재가치와 리스자산의 공정가치 중 작은 금액을 재무상태표에 금융리스자산과 금융리스부채로 각각 인식하고 있습니다.

리스료는 매기 부채의 잔액에 대하여 일정한 기간이자율이 산출되도록 이자비용과 리스부채의 상환액으로 배분하고 있습니다. 차입원가에 대해서 당해 적격자산의 일부로 자본화되는 경우를 제외한 금융원가는 발생 즉시 비용으로 인식하고 있습니다. 조정리스료는 발생한 기간의 비용으로 회계처리하고 있습니다.

운용리스료는 리스자산의 효익의 기간적 형태를 보다 잘 나타내는 다른 체계적인 인식기준이 없다면 리스기간에 걸쳐 균등하게 배분된 금액을 비용으로 인식하고 있습니다. 또한 운용리스에서 발생한 조정리스료는 발생한 기간의 비용으로 회계처리하고 있습니다.

운용리스 계약시 리스인센티브를 받은 경우 이를 부채로 인식하고 있으며, 리스인센티브의 효익은 리스자산의 효익의 기간적 형태를 보다 잘 나타내는 다른 체계적인 인식 기준이 없다면, 정액기준으로 리스비용에서 차감하는 형식으로 인식하고 있습니다.

#### (4) 외화환산

당사는 영업활동이 이루어지는 주된 경제환경의 통화(기능통화)로 표시하고 있습니다. 당사의 기능통화와 표시통화는 '원'입니다.

당사의 재무제표 작성에 있어서 기능통화 외의 통화(외화)로 이루어진 거래는 거래일의 환율로 기록됩니다. 매 보고기간말에 화폐성 외화항목은 보고기간 말의 환율로 재환산하고 있습니다. 한편 공정가치로 측정하는 비화폐성 외화항목은 공정가치가 결정된 날의 환율로 재환산하지만, 역사적 원가로 측정되는 비화폐성 외화항목은 재환산하지 않습니다.

화폐성 항목의 외환차이는 다음을 제외하고는 발생하는 기간의 당기손익으로 인식하고 있습니다.

- 미래 생산에 사용하기 위하여 건설중인 자산과 관련되고, 외화차입금에 대한 이자비용조정으로 간주되는 자산의 원가에 포함되는 외환차이
- 특정 외화위험을 회피하기 위한 거래에서 발생하는 외환차이(위험회피회계정책에 대해서는 주석 2.(17) 참고)
- 해외사업장과 관련하여 예측할 수 있는 미래에 결제할 계획도 없고 결제될 가능성도 없는 채권이 나 채무로서 해외사업장순투자의 일부를 구성하는 화폐성항목에서 발생하는 외환차이. 이러한 외환차이는 기타포괄손익으로 인식하고 순투자의 전부나 일부 처분시점에서 자본에서 당기손익으로 재분류하고 있습니다.

#### (5) 차입원가

당사는 적격자산의 취득, 건설 또는 제조와 직접 관련된 차입원가를 적격자산을 의도된 용도로 사용하거나 판매가능한 상태에 이를 때까지 당해 자산원가의 일부로 자본화하고 있습니다. 적격자산이란 의도된 용도로 사용하거나 판매될 수 있는 상태가 될때까지 상당한 기간을 필요로 하는 자산을 말합니다.

적격자산을 취득하기 위한 목적으로 차입한 당해 차입금에서 발생하는 일시적 운용 투자수익은 자본화가능차입원가에서 차감하고 있습니다.

기타 차입원가는 발생기간에 당기손익으로 인식하고 있습니다.

#### (6) 퇴직급여비용

확정급여형퇴직급여제도의 경우, 확정급여채무는 독립된 보험계리법인에 의해 예측단위적립방식을 이용하여 매 보고기간 말에 보험수리적 평가를 수행하여 계산하고 있습니다. 확정급여채무의 현재가치는 관련 퇴직급여채무의 지급시점과 만기가 유사한 우량회사채의 시장수익률로 기대미래현금유출액을 할인하여 산정하고 있습니다. 그러나 그러한 회사채에 대해 거래충이 두터운 시장이 없는 경우에는 보고기간말 현재 국공채의 시장수익률을 사용합니다. 보험수리적가정의 변경 및 보험수리적가정과실제로 발생한 결과의 차이에서 발생하는 보험수리적손익은 발생한 기간의 포괄손익계산서에 기타포괄손익으로 인식하고 있습니다.

기타포괄손익으로 인식한 보험수리적손익은 즉시 이익잉여금으로 인식하며, 그 후의기간에 당기손익으로 재분류하지 않습니다. 과거근무원가는 이미 가득된 급여액을 한도로 즉시 인식되고, 그렇지 않을 경우 관련 급여액이 가득될 때까지의 평균기간 동안 정액기준으로 상각하고 있습니다.

채무상태표상 확정급여부채는 미인식과거근무원가를 반영한 확정급여채무의 현재가치에서 사외적립자산의 공정가치를 차감하여 인식하고 있습니다. 이러한 계산으로산출된 순액이 자산일 경우, 이는 미인식과거근무원가에 제도로부터 환급받거나 제도에 대한 미래 기여금이 절감되는 방식으로 이용가능한 경제적효익의 현재가치를 가산한 금액을 한도로 자산으로 인식하고 있습니다.

#### (7) 법인세

법인세비용은 당기법인세와 이연법인세로 구성되어 있습니다.

## 1) 당기법인세

당기 법인세부담액은 당기의 과세소득을 기초로 산정됩니다. 다른 과세기간에 가산되거나 차감될 손익항목 및 비과세항목이나 손금불인정항목 때문에 과세소득과 포괄손익계산서상 세전손익은 차이가 발생합니다. 당사의 당기 법인세와 관련된 부채는 보고기간말까지 제정되었거나 실질적으로 제정된 세율 및 세법에 근거하여 계산됩니다.

## 2) 이연법인세

이연법인세는 재무제표상 자산과 부채의 장부금액과 과세소득 산출시 사용되는 세무기준액과의 차이인 일시적차이에 대하여 인식됩니다. 이연법인세부채는 모든 가산할 일시적 차이에 대하여 인식됩니다. 이연법인세자산은 차감할 일시적차이가 사용될 수 있는 과세소득의 발생가능성이 높은 경우에, 모든 차감할 일시적차이에 대하여 인식됩니다.

그러나 가산할 일시적차이가 영업권을 최초로 인식할 때 발생하거나, 자산 또는 부채가 최초로 인식되는 거래가 사업결합거래가 아니고 거래 당시에 회계이익과 과세소득(세무상결손금)에 영향을 미치지 아니하는 거래에서 발생하는 경우 이연법인세부채는 인식하지 않습니다. 그리고 차감할 일시적차이가 자산 또는 부채가 최초로 인식되는 거래가 사업결합거래가 아니고 거래 당시 회계이익과 과세소득(세무상결손금)에 영향을 미치지 않는 거래에서 발생하는 경우에는 이연법인세자산은 인식하지 않습니다.

당사가 일시적차이의 소멸시점을 통제할 수 있으며, 예측가능한 미래에 일시적 차이가 소멸하지 않을 가능성이 높은 경우를 제외하고는 종속기업, 관계기업에 대한 투자자산 및 공동지배기업 투자지분에 관한 가산할 일시적차이에 대하여 이연법인세부채를 인식합니다. 또한 이러한 투자자산 및 투자지분과 관련된 차감할 일시적차이로 인하여 발생하는 이연법인세자산은 일시적차이의 혜택을 사용할 수 있을만큼 충분한 과세소득이 발생할 가능성이 높고, 일시적차이가 예측가능한 미래에 소멸할 가능성이 높은 경우에만 인식합니다.

이연법인세자산의 장부금액은 매 보고기간 말에 검토하고, 이연법인세자산의 전부 또는 일부가 회수될 수 있을만큼 충분한 과세소득이 발생할 가능성이 더 이상 높지 않은 경우 이연법인세자산의 장부금액을 감소시킵니다.

이연법인세자산과 부채는 보고기간 말까지 제정되었거나 실질적으로 제정된 세율 및세법에 근거하여 당해 부채가 결제되거나 자산이 실현되는 회계기간에 적용될 것으로 예상되는 세율을 사용하여 측정합니다. 이연법인세자산과 이연법인세부채를 측정할 때에는 보고기간 말 현재 당사가 관련 자산과 부채의 장부금액을 회수하거나 결제할 것으로 예상되는 방식에 따른 법인세효과를 반영하였습니다.

이연법인세자산과 부채는 당사가 당기법인세자산과 당기법인세부채를 상계할 수 있는 법적으로 집행가능한 권리를 가지고 있으며, 동일한 과세당국에 의해서 부과되는 법인세와 관련하여 과세대상기업이 동일하거나 과세대상기업은 다르지만 당기법인세 부채와 자산을 순액으로 결제할 의도가 있거나, 중요한 금액의 이연법인세부채가 결제되거나, 이연법인세자산이

회수될 미래에 각 회계기간마다 자산을 실현하는 동시에 부채를 결제할 의도가 있는 경우에만 상계합니다.

이연법인세부채 또는 이연법인세자산이 공정가치모형을 사용하여 측정된 투자부동산에서 발생하는 경우, 동 투자부동산의 장부금액이 매각을 통하여 회수될 것이라는 반증가능한 가정을 전제하고 있습니다. 따라서 이러한 가정에 대한 반증이 없다면, 이연법인세부채 또는 이연법인세자산의 측정에는 투자부동산 장부금액이 모두 매각을 통하여 회수되는 세효과를 반영합니다. 다만 투자부동산이 감가상각 대상자산으로서 매각을 위해 보유하기보다는 그 투자부동산에 내재된 대부분의 경제적 효익을 기간에 걸쳐 소비하는 것을 목적으로 하는 사업모형하에서 보유하는 경우 이러한 가정이 반증됩니다.

### 3) 당기법인세와 이연법인세의 인식

당기법인세와 이연법인세는 동일 회계기간 또는 다른 회계기간에 기타포괄손익이나자본으로 직접 인식되는 거래나 사건 또는 사업결합으로부터 발생하는 경우를 제외하고는 수익이나 비용으로 인식하여 당기손익에 포함합니다. 사업결합시에는 법인세효과는 사업결합에 대한 회계처리에 포함되어 반영됩니다.

#### (8) 재고자산

재고자산은 취득원가와 순실현가능가치 중 낮은 금액으로 측정하고 있습니다. 원가는 미착품(개별법)을 제외하고는 평균법에 따라 결정하고 있습니다. 재고자산의 취득원가는 매입원가, 전환원가 및 재고자산을 이용가능한 상태로 준비하는데 필요한 기타 원가를 포함하고 있습니다. 순실현가능가치는 정상적인 영업과정의 예상판매가격에서 예상되는 추가완성원가와 판매비용을 차감한 금액입니다.

매출원가는 재고자산 판매에 따른 수익을 인식하는 기간에 재고자산의 장부금액으로인식하며, 재고자산을 순실현가능가치로 감액한 평가손실과 모든 감모손실은 감액이나 감모가 발생한 기간의 비용으로 인식하고 있습니다. 또한 재고자산의 순실현가능가치의 상승으로 인한 재고자산평가손실의 환입은 환입이 발생한 기간의 비용으로 인식된 재고자산의 매출원가에서 차감하고 있습니다.

#### (9) 금융자산

금융자산은 당사가 계약의 당사자가 되는 때에 인식하고 있습니다. 금융자산은 최초 인식시 공정가치로 측정하고 있습니다. 금융자산의 취득과 직접 관련되는 거래원가는 최초 인식시 금융자산의 공정가치에 차감하거나 부가하고 있습니다. 다만 당기손익인식금융자산의 취득과 직접 관련되는 거래원가는 발생 즉시 당기손익으로 인식하고 있습니다.

금융자산의 정형화된 매입 또는 매도는 모두 매매일에 인식하거나 제거하고 있습니다. 금융자산의 정형화된 매입 또는 매도는 관련 시장의 규정이나 관행에 의하여 일반적으로 설정된 기간 내에 금융상품을 인도하는 계약조건에 따라 금융자산을 매입하거나 매도하는 계약입니다.

금융자산은 당기손익인식금융자산, 만기보유금융자산, 매도가능금융자산, 대여금및수취채권

으로 분류하고 있습니다. 이러한 분류는 금융자산의 성격과 보유목적에 따라 최초 인식시점에 결정하고 있습니다.

## 1) 유효이자율법

유효이자율법은 채무상품의 상각후원가를 계산하고 관련 기간에 걸쳐 이자수익을 배분하는 방법입니다. 유효이자율은 금융자산의 기대존속기간이나 (적절하다면) 그 보다 짧은 기간에 걸쳐, 지급하거나 수취하는 수수료와 포인트(유효이자율의 주요 구성요소임), 거래원가 및 기타 할증액 또는 할인액을 포함하여 예상되는 미래현금수취액의 현재가치를 최초인식시 순장부금액과 정확히 일치시키는 이자율입니다.

채무상품에 대한 이자수익은 채무상품이 당기손익인식금융자산으로 분류된 경우를 제외하고는 유효이자율법으로 인식하고 있습니다.

## 2) 당기손익인식금융자산

당기손익인식금융자산은 단기매매금융자산과 최초 인식시 당기손익금융자산으로 지정한 금융자산을 포함하고 있습니다. 단기간내 매각을 목적으로 취득한 금융자산은 단기매매금융자산으로 분류하고 있으며 주계약과 분리하여 회계처리하는 내재파생상품을 포함한 모든 파생상품은 해당 파생상품이 유효한 위험회피수단으로 지정되지 않는 한 단기매매금융자산으로 분류하고 있습니다. 당기손익인식금융자산은 공정가치로 측정하며 평가손익은 당기손익으로 인식하고 있습니다.

다음의 경우 금융자산을 단기매매금융자산으로 분류하고 있습니다.

- 단기간 내 매도할 목적으로 취득한 경우
- 최초 인식시점에, 당사가 공동으로 관리하고 단기적 이익획득을 목적으로 최근 실제운영하고 있는 특정 금융상품 포트폴리오의 일부인 경우
- 위험회피수단으로 지정되고 위험회피에 효과적인 파생상품이 아닌 파생상품

다음의 경우에 단기매매금융자산이 아닌 금융자산은 최초 인식시점에 당기손익인식금융자산으로 지정할 수 있습니다.

- 당기손익인식항목으로 지정함으로써, 지정하지 않았더라면 발생하였을 인식과 측정상의 불일치를 제거하거나 상당히 감소시킬 수 있는 경우
- 금융자산이 당사의 문서화된 위험관리나 투자전략에 따라 금융상품집합(금융자산, 금융부채 또는 금융자산과 금융부채의 조합으로 구성된 집합)의 일부를 구성하고, 공정가치 기준으로 관리하고 그 성과를 평가하며, 그 정보를 내부적으로 제공하는 경우
- 금융자산에 하나 또는 그 이상의 내재파생상품을 포함하고 있고, 기업회계기준서 제1039호 '금융상품: 인식과 측정'에 따라 합성계약 전체(자산 또는 부채)를 당기손익인식금융자산으로 지정할 수 있는 경우

당기손익인식금융자산은 공정가치로 측정하며 재측정으로 인해 발생하는 평가손익을 당기손익으로 인식하고 있습니다. 당기손익으로 인식된 평가손익에는 금융자산으로부터 획득한 배당금과 이자수익이 포함되어 있으며, 포괄손익계산서상 '기타비영업손익' 항목으로 계상하고 있습니다.

### 3) 만기보유금융자산

지급금액이 확정되었거나 결정가능하고, 만기가 고정되었고 당사가 만기까지 보유할적극적인 의도와 능력이 있는 비파생금융자산은 만기보유금융자산으로 분류하고 있습니다. 만기보유금융자산은 유효이자율을 사용하여 측정된 상각후원가에서 손상차손누계액을 차감한 금액으로 표시하고 있으며, 이자수익은 유효이자율법을 사용하여인식하고 있습니다.

### 4) 매도가능금융자산

매도가능금융자산은 최초 인식시 매도가능금융자산으로 지정되거나 당기손익인식금융자산, 만기보유금융자산 또는 대여금및수취채권으로 분류되지 않는 비파생금융자산입니다.

매도가능금융자산은 후속적으로 매 보고기간말의 공정가치로 측정하고 있습니다. 당기손익으로 인식하는 화폐성 매도가능금융자산의 외환손익(아래 참고)과 유효이자율법을 사용하여 계산한 이자수익을 제외한 매도가능금융자산의 장부금액 변동은 기타포괄손익으로 인식하고 자본(매도가능금융자산평가손익)에 누계하고 있습니다. 매도가능금융자산이 처분되거나 손상되는 때에 기타포괄손익으로 인식된 누적평가손익은 당기손익으로 재분류하고 있습니다.

매도가능지분상품의 배당금은 당사가 배당금을 수취할 권리가 확정되는 시점에 당기손익으로 인식하고 있습니다.

외화로 표시된 화폐성 매도가능금융자산의 공정가치는 해당 외화로 측정하며 보고기간 말 현재의 환율로 환산하고 있습니다. 당기손익으로 인식한 외환손익은 화폐성자산의 상각후원가에 기초하여 결정하며, 기타 외환손익은 기타포괄손익으로 인식하고 있습니다.

활성시장에서 가격이 공시되지 않으며, 공정가치를 신뢰성 있게 측정할 수 없는 매도가능지분상품과, 공시가격이 없는 이러한 지분상품과 연계되어 있으며 그 지분상품의 인도로 결제되어야 하는 파생상품은 매 보고기간 말에 취득원가에서 식별된 손상차손을 차감한 금액으로 측정하고 있습니다.

### 5) 대여금및수취채권

활성시장에서 가격이 공시되지 않으며, 지급금액이 확정되었거나 결정가능한 비파생금융자산은 원칙적으로 '대여금및수취채권'으로 분류하고 있습니다. 대여금및수취채권은 유효이자율법을 사용하여 계산된 상각후원가에서 손상차손누계액을 차감하여 측정하고 있습니다. 이자수익은 할인효과가 중요하지 않은 단기수취채권을 제외하고는 유효이자율법을 사용하여 인식하고 있습니다.

### 6) 금융자산의 손상

당기손익인식금융자산을 제외한 나머지 금융자산은 매 보고기간 말에 손상에 대한 징후를 평가합니다. 최초 인식 후에 하나 이상의 사건이 발생한 결과, 금융자산의 추정미래현금흐름에 영향을 미쳤다는 객관적인 증거가 있는 경우 당해 금융자산은 손상된 것으로 간주합니다.

매도가능금융상품으로 분류된 상장주식과 비상장주식에 대하여는, 동 주식의 공정가치가 원가 이하로 중요하게 하락하거나 지속적으로 하락하는 경우 손상이 발생하였다는 객관적인 증거로 간주하고 있습니다.

매도가능금융상품으로 분류된 금융자산에 대하여, 다음 중 하나에 해당하는 경우에 손상의 객관적인 증거로 간주하고 있습니다.

- 발행자 또는 거래상대방이 중요한 재무적 어려움에 처하는 경우
- 이자지급이나 원금상환의 불이행이나 연체
- 차입자가 파산하거나 재무구조조정이 있을 가능성이 높아지는 경우
- 재무적 어려움으로 당해 금융자산에 대한 활성시장이 소멸되는 경우

매출채권과 같은 특정 분류의 금융자산의 경우, 개별적으로 손상되지 않았다고 평가된 자산은 추가로 집합적으로 손상여부를 검토하고 있습니다. 수취채권 포트폴리오가 손상되었다는 객관적인 증거에는 수취채권의 채무불이행과 관련이 있는 국가 또는 지역의 경제상황에 있어서 주목할 만한 변화뿐만 아니라 대금회수에 관한 당사의 과거 경험 등도 포함하고 있습니다.

상각후원가로 측정되는 금융자산의 경우, 당해 자산의 장부금액과 최초 유효이자율로 할인한 추정미래현금흐름의 현재가치와의 차이를 손상차손으로 인식하고 있습니다.

원가로 측정되는 금융자산의 경우에는 당해 자산의 장부금액과 유사한 금융자산의 현행 시장수익률로 할인한 추정미래현금흐름의 현재가치와의 차이를 손상차손으로 인식하고 있습니다. 이러한 손상차손은 후속 기간에 환입하지 않습니다.

대여금및수취채권의 범주로 분류되는 금융자산이 손상되었다고 판단하는 경우 대손충당금을 사용하여 장부금액을 감소시키고 있으며, 회수가 불가능하다고 판단하는 경우 관련 채권과 대손충당금을 감소시키는 방식으로 제각하고 있습니다. 과거 제각하였던 금액이 후속적으로 회수된 경우 당기손익으로 회계처리를 하고 있습니다. 또한 대손충당금의 장부금액 변동은 당기손익으로 인식하고 있습니다.

매도가능금융자산이 손상되었다고 판단될 때, 과거에 기타포괄손익으로 인식한 누적평가손익은 당기손익으로 재분류하고 있습니다.

상각후원가로 측정하는 금융자산은 후속기간에 손상차손금액이 감소하고 그 감소가 손상을 인식한 후에 발생한 사건과 객관적으로 관련 있는 경우, 과거에 인식하였던 손상차손은 손상차손을 환입하는 시점의 금융자산의 장부금액이 손상차손을 인식하지 않았더라면 계상되었을 상각후원가를 초과하지 않는 범위내에서 환입하고 있습니다.

매도가능지분상품에 대해서는 과거에 당기손익으로 인식한 손상차손은 당기손익으로 환입하지 않습니다. 손상차손을 인식한 후의 공정가치의 증가분은 기타포괄손익으로 인식하고 있습니다. 매도가능채무상품에 대해서는 후속기간에 공정가치의 증가가 손상차손을 인식한 후에 발생한 사건과 객관적으로 관련 있는 경우 손상차손을 당기손익으로 환입하고 있습니다.

## 7) 금융자산의 제거

금융자산의 현금흐름에 대한 계약상 권리가 소멸하거나, 금융자산을 양도하고 금융자산의 소유에 따른 위험과 보상의 대부분을 다른 기업에게 이전할 때 금융자산을 제거하고 있습니다. 만약 금융자산의 소유에 따른 위험과 보상의 대부분을 이전하지도 않고 보유하지도 않으며, 양도한 금융자산을 계속하여 통제하고 있다면, 당사는 당해금융자산에 대하여 지속적으로 관여하는 정도까지 계속하여 인식하고 있습니다. 만약 양도한 금융자산의 소유에 따른 위험과 보상의 대부분을 보유하고 있다면, 당사는당해 금융자산을 계속 인식하고 수취한 대가는 담보 차입으로 인식하고 있습니다.

금융자산 전체를 제거하는 경우, 수취한 대가와 기타포괄손익으로 인식한 누적손익의 합계액과 당해 자산의 장부금액과의 차이는 당기손익으로 인식하고 있습니다.

금융자산의 전체가 제거되는 경우가 아닌 경우에는(예를 들어 당사가 양도자산의 일부를 재매입할 수 있는 옵션을 보유하거나, 잔여지분을 보유하고 있고 이러한 잔여지분의 보유가 소유에 따른 위험과 보상을 대부분 보유한 것으로 볼 수 없고 당해 자산을 통제하고 있는 경우), 당사는 당해 금융자산의 기존 장부금액을 양도일 현재 각 부분의 상대적 공정가치를 기준으로 지속적 관여에 따라 계속 인식되는 부분과 더 이상 인식되지 않는 부분으로 배분하고 있습니다. 제거되는 부분에 대하여 수취한 대가와 제거되는 부분에 배분된 기타포괄손익으로 인식된 누적손익의 합계액과 더 이상 인식되지 않는 부분에 배분된 장부금액과의 차이는 당기손익으로 인식하고 있습니다. 기타포괄손익으로 인식된 누적손익은 각 부분의 상대적 공정가치를 기준으로 계속 인식되는 부분과 더 이상 인식되지 않는 부분으로 배분하고 있습니다.

## (10) 종속기업, 관계기업 및 공동지배기업 투자

당사의 재무제표는 기업회계기준서 제1027호 및 제1028호에 따른 별도재무제표로서 종속기업, 관계기업 및 공동지배기업의 투자자가 투자자산을 피투자자의 보고된 성과와 순자산에 근거하지 않고 직접적인 지분투자에 근거한 회계처리로 표시한 재무제표입니다. 당사는 종속기업, 관계기업 및 공동지배기업 투자에 대한 투자자산에 대해서 기업회계기준서 제1027호에 따른 원가법을 선택하여 회계처리하고 있습니다. 한편, 종속기업, 관계기업 및 공동지배기업 투자으로부터 수취하는 배당금은 배당을 받을 권리가 확정되는 시점에 당기손익으로 인식하고 있습니다.

## (11) 유형자산

유형자산은 원가로 측정하고 있으며 최초 인식 후에 취득원가에서 감가상각누계액과손상차손누계액을 차감한 금액을 장부금액으로 표시하고 있습니다. 유형자산의 원가는 당해 자산

의 매입 또는 건설과 직접적으로 관련되어 발생한 지출로서 경영진이 의도하는 방식으로 자산을 가동하는데 필요한 장소와 상태에 이르게 하는 데 직접 관련되는 원가와 자산을 해체, 제거하거나 부지를 복구하는 데 소요될 것으로 최초로 추정되는 원가를 포함하고 있습니다.

후속원가는 자산으로부터 발생하는 미래경제적효익이 유입될 가능성이 높으며, 그 원가를 신뢰성 있게 측정할 수 있는 경우에 한하여 자산의 장부금액에 포함하거나 적절한 경우 별도의 자산으로 인식하고 있으며, 대체된 부분의 장부금액은 제거하고 있습니다. 한편 일상적인 수선·유지와 관련하여 발생하는 원가는 발생시점에 당기손익으로 인식하고 있습니다.

유형자산 중 토지는 감가상각을 하지 않으며, 이를 제외한 유형자산은 아래에 제시된개별 자산별로 추정된 경제적 내용연수 동안 정액법으로 감가상각하고 있습니다.

구분	내용연수
건물	10~50년
건축물	15~40년
기계장치	10~15년
차량운반구	4년
비품	4년
공구와기구	4년
기타의유형자산	1~5년

유형자산을 구성하는 일부의 원가가 당해 유형자산의 전체원가에 비교하여 중요하다면, 해당 유형자산을 감가상각할 때 그 부분은 별도로 구분하여 감가상각하고 있습니다.

유형자산의 감가상각방법, 잔존가치 및 내용연수는 매 보고기간말에 재검토하고 있으며, 이를 변경하는 것이 적절하다고 판단되는 경우 회계추정의 변경으로 회계처리하고 있습니다.

유형자산을 처분하거나 사용이나 처분을 통한 미래경제적효익이 기대되지 않을 때 해당 유형자산의 장부금액을 재무상태표에서 제거하고 있습니다. 유형자산의 제거로인하여 발생하는 손익은 순매각금액과 장부금액의 차이로 결정하고 있으며, 해당 유형자산이 제거되는 시점에 당기손익으로 인식하고 있습니다.

## (12) 투자부동산

임대수익이나 시세차익을 얻기 위하여 보유하고 있는 부동산은 투자부동산으로 분류하고 있습니다. 투자부동산은 취득시 발생한 거래원가를 포함하여 최초 인식시점에 원가로 측정하며, 최초 인식 후에 취득원가에서 감가상각누계액과 손상차손누계액을차감한 금액을 장부금액으로 표시하고 있습니다.

후속원가는 자산으로부터 발생하는 미래경제적효익이 유입될 가능성이 높으며, 그 원가를 신뢰성 있게 측정할 수 있는 경우에 한하여 자산의 장부금액에 포함하거나 적절한 경우 별도의 자산으로 인식하고 있으며, 후속지출에 의해 대체된 부분의 장부금액은 제거하고 있습니다. 한편 일상적인 수선·유지와 관련하여 발생하는 원가는 발생시점에 당기손익으로 인식

하고 있습니다.

투자부동산 중 토지에 대해서는 감가상각을 하지 않으며, 토지를 제외한 투자부동산은 경제적 내용연수에 따라 40~50년을 적용하여 정액법으로 상각하고 있습니다.

투자부동산의 감가상각방법, 잔존가치 및 내용연수는 매 보고기간말에 재검토하고 있으며, 이를 변경하는 것이 적절하다고 판단되는 경우 회계추정의 변경으로 회계처리하고 있습니다.

투자부동산을 처분하거나, 투자부동산의 사용을 영구히 중지하고 처분으로도 더 이상의 미래경제적효익을 기대할 수 없는 경우에 해당 투자부동산의 장부금액을 재무상태표에서 제거하고 있습니다. 투자부동산의 제거로 인하여 발생하는 손익은 순매각금액과 장부금액의 차이로 결정하고 있으며, 해당 투자부동산이 제거되는 시점의 당기손익으로 인식하고 있습니다.

### (13) 무형자산

#### 1) 개별취득하는 무형자산

내용연수가 유한한 개별 취득하는 무형자산은 취득원가에서 상각누계액과 손상차손누계액을 차감한 금액으로 인식하며, 추정내용연수에 걸쳐 정액법으로 상각비를 계상하고 있습니다. 무형자산의 내용연수 및 상각방법은 매 보고기간종료일에 재검토하고 있으며, 이를 변경하는 것이 적절하다고 판단되는 경우 회계추정의 변경으로 회계처리하고 있습니다. 내용연수가 비한정인 개별 취득하는 무형자산은 취득원가에서 손상차손누계액을 차감한 금액으로 인식합니다.

#### 2) 무형자산의 제거

무형자산을 처분하거나 사용이나 처분을 통한 미래경제적효익이 기대되지 않을 때 해당 무형자산의 장부금액을 재무상태표에서 제거하고 있습니다. 무형자산의 제거로 인하여 발생하는 손익은 순매각금액과 장부금액의 차이로 결정하고 있으며, 해당 무형자산이 제거되는 시점에 당기손익으로 인식하고 있습니다.

### (14) 영업권을 제외한 유·무형자산의 손상

영업권을 제외한 유·무형자산은 자산손상을 시사하는 징후가 있는지를 매 보고기간말마다 검토하고 있으며, 자산손상을 시사하는 징후가 있는 경우에는 손상차손금액을 결정하기 위하여 자산의 회수가능액을 추정하고 있습니다. 당사는 개별 자산별로 회수가능액을 추정하고 있으며, 개별자산의 회수가능액을 추정할 수 없는 경우에는 그 자산이 속하는 현금창출단위의 회수가능액을 추정하고 있습니다. 공동자산은 합리적이고 일관된 배분기준에 따라 개별 현금창출단위에 배분하며, 개별 현금창출단위로 배분할 수 없는 경우에는 합리적이고 일관된 배분기준에 따라 배분될 수 있는 최소 현금창출단위집단에 배분하고 있습니다.

비한정내용연수를 가진 무형자산 또는 아직 사용할 수 없는 무형자산은 자산손상을 시사하는 징후와 관계없이 매년 손상검사를 실시하고 있습니다.

회수가능액은 개별 자산 또는 현금창출단위의 순공정가치와 사용가치 중 큰 금액으로 측정하며, 자산(또는 현금창출단위)의 회수가능액이 장부금액에 미달하는 경우에는 자산(또는 현금창출단위)의 장부금액을 회수가능액으로 감소시키고 감소된 금액은 당기손익으로 인식하고 있습니다.

과거기간에 인식한 손상차손을 환입하는 경우 개별자산(또는 현금창출단위)의 장부금액은 수정된 회수가능액과 과거기간에 손상차손을 인식하지 않았다면 현재 기록되어 있을 장부금액 중 작은 금액으로 결정하고 있으며, 해당 손상차손환입은 즉시 당기손익으로 인식하고 있습니다.

## (15) 금융부채와 지분상품

### 1) 부채·자본 분류

채무상품과 지분상품은 계약의 실질 및 금융부채와 지분상품의 정의에 따라 금융부채 또는 자본으로 분류하고 있습니다.

### 2) 지분상품

지분상품은 기업의 자산에서 모든 부채를 차감한 후의 잔여지분을 나타내는 모든 계약입니다. 당사가 발행한 지분상품은 발행금액에서 직접발행원가를 차감한 순액으로 인식하고 있습니다.

자가지분상품을 재취득하는 경우, 이러한 지분상품은 자본에서 직접 차감하고 있습니다. 자가지분상품을 매입 또는 매도하거나 발행 또는 소각하는 경우의 손익은 당기손익으로 인식하지 않습니다.

### 3) 금융부채

금융부채는 당사가 계약의 당사자가 되는 때에 인식하고 있습니다. 금융부채는 최초 인식시 공정가치로 측정하고 있습니다. 금융부채의 발행과 직접 관련되는 거래원가는 최초 인식시 금융부채의 공정가치에 차감하거나 부가하고 있습니다. 다만 당기손익인식금융부채의 발행과 직접 관련되는 거래원가는 발생 즉시 당기손익으로 인식하고 있습니다.

금융부채는 '당기손익인식금융부채' 또는 '기타부채'로 분류하고 있습니다.

### 4) 당기손익인식금융부채

금융부채는 단기매매항목이거나 당기손익인식금융부채로 지정할 경우 당기손익인식금융부채로 분류하고 있습니다. 다음의 경우 금융부채를 단기매매금융부채로 분류하고 있습니다.

- 주로 단기간 내에 재매입할 목적으로 취득한 경우
- 최초 인식시점에, 당사가 공동으로 관리하고 단기적 이익획득을 목적으로 최근 실제운용하고 있는 특정 금융상품 포트폴리오의 일부인 경우
- 위험회피수단으로 지정되고 위험회피에 효과적인 파생상품이 아닌 파생상품

다음의 경우 단기매매항목이 아닌 금융부채는 최초 인식시점에 당기손익인식금융부채로 지정할 수 있습니다.

- 당기손익인식항목으로 지정함으로써, 지정하지 않았더라면 발생할 수 있는 측정이나 인식상의 불일치를 제거하거나 상당히 감소시킬 수 있는 경우
- 금융부채가 당사의 문서화된 위험관리나 투자전략에 따라 금융상품집합(금융자산, 금융부채 또는 금융자산과 금융부채의 조합으로 구성된 집합)의 일부를 구성하고, 공정가치 기준으로 관리하고 그 성과를 평가하며, 그 정보를 내부적으로 제공하는 경우
- 금융부채가 하나 이상의 내재파생상품을 포함하는 계약의 일부를 구성하고 기업회계기준서 제 1039호 '금융상품: 인식과 측정'에 따라 합성계약 전체(자산 또는 부채)를 당기손익인식부채로 지정할 수 있는 경우

당기손익인식금융부채는 공정가치로 측정하며 재측정으로 인해 발생하는 평가손익은 당기손익으로 인식하고 있습니다. 그리고 당기손익으로 인식된 동 평가손익에는 당기손익인식금융부채와 관련하여 지급된 이자비용이 포함되어 있습니다.

#### 5) 기타금융부채

기타금융부채는 유효이자율법을 사용하여 측정된 상각후원가로 후속측정되며, 이자비용은 유효이자율법을 사용하여 인식하고 있습니다.

유효이자율법은 금융부채의 상각후원가를 계산하고 관련 기간에 걸쳐 이자비용을 배분하는 방법입니다. 유효이자율은 금융부채의 기대존속기간이나 (적절하다면) 더 짧은 기간에 지급하거나 수취하는 수수료와 포인트(유효이자율의 주요 구성요소임), 거래원가 및 기타 할증액 또는 할인액을 포함하여 예상되는 미래현금지급액의 현재가치를 최초 인식시 순장부금액과 정확히 일치시키는 이자율입니다.

#### 6) 금융보증부채

금융보증계약은 채무상품의 최초 계약조건이나 변경된 계약조건에 따라 지급기일에 특정 채무자가 지급하지 못하여 보유자가 입은 손실을 보상하기 위해 발행자가 특정금액을 지급하여야 하는 계약입니다.

금융보증부채는 공정가치로 최초 측정하며, 당기손익인식항목으로 지정되지 않았다면 다음 중 큰 금액으로 후속측정하여야 합니다.

- (가) 기업회계기준서 제1037호 '충당부채, 우발부채 및 우발자산'에 따라 결정된 금액
- (나) 최초인식금액에서 기업회계기준서 제1018호 '수익'에 따라 인식한 상각누계액을 차감한 금액

#### 7) 금융부채의 제거

당사는 당사의 의무가 이행, 취소 또는 만료된 경우에만 금융부채를 제거합니다. 지급한 대가

와 제거되는 금융부채의 장부금액과의 차이는 당기손익으로 인식하고 있습니다.

## (16) 파생상품

당사는 이자율위험과 외화위험을 관리하기 위하여 이자율스왑, 통화스왑 등 다수의 파생상품계약을 체결하고 있습니다.

파생상품은 최초 인식시 계약일의 공정가치로 측정하고 있으며, 후속적으로 매 보고기간말의 공정가치로 재측정하고 있습니다. 파생상품을 위험회피수단으로 지정하였으나 위험회피에 효과적이지 않다면 파생상품의 공정가치변동으로 인한 평가손익은 즉시 당기손익으로 인식하고 있습니다. 파생상품을 위험회피수단으로 지정하고 위험회피에 효과적이라면 당기손익의 인식시점은 위험회피관계의 특성에 따라 좌우됩니다.

### 1) 내재파생상품

파생상품이 아닌 주계약에 내재된 파생상품은 내재파생상품의 경제적 특성 및 위험이 주계약의 경제적 특성 및 위험과 밀접하게 관련되어 있지 않고 내재파생상품과 동일한 조건을 가지는 별도의 금융상품 등이 파생상품의 정의를 충족하며 합성계약의 공정가치변동을 당기손익으로 인식하지 않는 경우 별도의 파생상품으로 회계처리하고 있습니다.

내재파생상품과 관련되어 있는 합성계약의 잔여만기가 12개월을 초과하고, 12개월 이내에 실현되거나 결제되지 않을 것으로 예상되는 경우에는 내재파생상품은 비유동자산 또는 비유동부채로 표시하고 있습니다. 기타 내재파생상품은 유동자산 또는 유동부채로 표시하고 있습니다.

### 2) 위험회피회계

당사는 파생상품, 내재파생상품 또는 회피대상위험이 외화위험인 경우에는 비파생금융상품을 공정가치위험회피, 현금흐름위험회피 또는 해외사업장순투자위험회피에 대한 위험회피수단으로 지정하고 있습니다. 확정계약의 외화위험회피는 현금흐름위험회피로 회계처리하고 있습니다.

당사는 위험회피 개시시점에 위험관리목적, 위험회피전략 및 위험회피수단과 위험회피대상항목의 관계를 문서화하고 있습니다. 또한 당사는 위험회피의 개시시점과 후속기간에 위험회피수단이 회피대상위험으로 인한 위험회피대상항목의 공정가치 또는 현금흐름의 변동을 상쇄하는데 매우 효과적인지 여부를 문서화하고 있습니다.

### 3) 공정가치위험회피

당사는 위험회피수단으로 지정되고 공정가치위험회피회계의 적용요건을 충족한 파생상품의 공정가치변동을 즉시 당기손익으로 인식하고 있으며, 회피대상위험으로 인한 위험회피대상항목의 공정가치변동도 즉시 당기손익으로 인식하고 있습니다. 위험회피수단의 공정가치변동과 회피대상위험으로 인한 위험회피대상항목의 공정가치변동은 포괄손익계산서상 위험회피대상항목과 관련된 항목에 인식하고 있습니다.

공정가치위험회피회계는 당사가 위험회피관계의 지정을 철회하는 경우, 위험회피수단이 소

멸, 매각, 청산 또는 행사되는 경우, 또는 공정가치위험회피회계의 적용요건을 더 이상 충족하지 않는 경우에 중단됩니다. 회피대상위험으로 인한 위험회피대상항목의 장부금액 조정액은 위험회피회계가 중단된 날부터 상각하여 당기손익으로 인식하고 있습니다.

#### 4) 현금흐름위험회피

당사는 위험회피수단으로 지정되고 현금흐름위험회피회계의 적용요건을 충족한 파생상품의 공정가치변동분 중 위험회피에 효과적인 부분은 기타포괄손익으로 인식하고 현금흐름위험회피적립금에 누계하고 있습니다. 위험회피에 비효과적인 부분과 관련된 손익은 당기손익으로 인식하고 있습니다.

이전에 기타포괄손익으로 인식하고 자본항목에 누계한 위험회피수단 평가손익은 위험회피대상항목이 당기손익으로 인식되는 당기손익으로 재분류하고 있으며, 재분류된 금액은 포괄손익계산서상 위험회피대상항목과 관련된 항목에 인식하고 있습니다. 그러나 위험회피대상 예상거래에 따라 향후 비금융자산이나 비금융부채를 인식하는 경우에는 이전에 기타포괄손익으로 인식하고 자본항목에 누계한 위험회피수단 평가손익은 자본에서 제거하여 비금융자산 또는 비금융부채의 최초 원가에 포함하고 있습니다.

현금흐름위험회피회계는 당사가 위험회피관계의 지정을 철회하는 경우, 위험회피수단이 소멸, 매각, 청산, 행사되는 경우, 또는 현금흐름위험회피회계의 적용요건을 더 이상 충족하지 않는 경우에 중단됩니다. 현금흐름위험회피회계 중단시점에서 기타포괄손익으로 인식하고 자본항목에 누계한 위험회피수단의 평가손익은 계속하여 자본으로 인식하고 예상거래가 궁극적으로 당기손익으로 인식될 때 당기손익으로 재분류하고 있습니다. 그러나 예상거래가 더 이상 발생하지 않을 것으로 예상되는 경우에는 자본으로 인식한 위험회피수단의 누적평가손익은 즉시 당기손익으로 재분류하고 있습니다.

#### (17) 중요한 판단과 추정불확실성의 주요 원천

주석 2에서 기술된 당사의 회계정책을 적용함에 있어서, 경영진은 다른 자료로부터 쉽게 식별할 수 없는 자산과 부채의 장부금액에 대한 판단, 추정 및 가정을 하여야 합니다. 퇴직급여 부채 등의 추정과 관련 가정은 역사적 경험과 관련성이 있다고 간주되는 기타 요인들에 바탕을 두고 있습니다. 따라서, 실제 결과는 이러한 추정치들과 다를 수도 있습니다.

추정과 기초적인 가정은 계속하여 검토됩니다. 회계추정에 대한 수정은 그러한 수정이 오직 당해 기간에만 영향을 미칠 경우 수정이 이루어진 기간에 인식되며, 당기와 미래 기간 모두 영향을 미칠 경우 수정이 이루어진 기간과 미래 기간에 인식됩니다.

- 상세한 주석사항은 3월 14일 전자공시시스템(<http://dart.fss.or.kr>)에 공시예정인 당사의 감사보고서를 참조하시기 바랍니다.

- 최근 2사업연도의 배당에 관한 사항 : 해당사항 없음.

□ 정관의 변경

가. 집중투표 배제를 위한 정관의 변경 또는 그 배제된 정관의 변경

변경전 내용	변경후 내용	변경의 목적
-	-	해당사항 없음

나. 그 외의 정관변경에 관한 건

변경전 내용	변경후 내용	변경의 목적
제4조 (공고방법) 본 회사의 공고는 서울특별시에서 발행되는 일간신문인 한국경제신문에 게재한다. 다만 폐간, 휴간, 기타 부득이한 사유로 한국경제신문에 게재할 수 없는 경우에는 서울특별시에서 발행되는 매일경제신문에 게재한다.	제4조 (공고방법) 본 회사의 공고는 <u>회사의 인터넷 홈페이지(http://www.lottechem.com.)에 게재한다. 다만, 전산장애 또는 그 밖의 부득이한 사유로 회사의 인터넷 홈페이지에 공고를 할 수 없을 때에는 서울특별시에서 발행되는 한국경제신문에 한다.</u>	상법 제289조 제3항 반영
신설	<u>부칙(2013.03.22)</u> <u>제1조(시행일) 본 정관은 2013년 3월 22일부터 시행한다.</u>	

※ 기타 참고사항 : 해당사항 없음.

□ 이사의 선임

가. 후보자의 성명 · 생년월일 · 추천인 · 최대주주와의 관계 · 사외이사후보자 여부

후보자성명	생년월일	사외이사 후보자여부	최대주주와의 관계	추천인
신동빈	1955.02.14	사내이사	특수관계인	이사회
허수영	1951.06.07	사내이사	해당사항 없음	이사회
김창규	1955.02.25	사내이사	해당사항 없음	이사회
서현수	1950.02.20	사외이사	해당사항 없음	사외이사후보 추천위원회
총 ( 4 ) 명				

나. 후보자의 주된직업 · 약력 · 당해법인과의 최근3년간 거래내역

후보자성명	주된직업	약력	당해법인과의 최근3년간 거래내역
신동빈	현재]롯데케미칼(주) 대표이사 현재]롯데그룹 회장	전]롯데케미칼(주) 상무이사 미국컬럼비아대학원 MBA	해당사항 없음
허수영	현재]롯데케미칼(주) 대표이사	전](주)케이피케미칼 대표이사 전](주)롯데대산유화 대표이사	해당사항 없음
김창규	현재]롯데케미칼(주) 방향족 사업본부장	전](주)케이피케미칼 대표이사	해당사항 없음
서현수	현재]세무법인 우경 회장	전]대구지방국세청장 전]서울지방국세청 조사2국장	해당사항 없음

## □ 감사위원회 위원의 선임

가. 후보자의 성명 · 생년월일 · 추천인 · 최대주주와의 관계 · 사외이사후보자 여부

후보자성명	생년월일	사외이사 후보자여부	최대주주와의 관계	추천인
서현수	1950.02.20	사외이사	해당사항 없음	이사회
총 ( 1 ) 명				

나. 후보자의 주된직업 · 약력 · 당해법인과의 최근3년간 거래내역

후보자성명	주된직업	약력	당해법인과의 최근3년간 거래내역
서현수	현재]세무법인 우경 회장	전]대구지방국세청장 전]서울지방국세청 조사2국장	해당사항 없음

## □ 이사의 보수한도 승인

가. 이사의 수 · 보수총액 내지 최고 한도액

구 분	전 기	당 기
이사의 수(사외이사수)	7( 4 )	7( 4 )
보수총액 내지 최고한도액	200억원	250억원

※ 이사의 수 : 상기 이사의 수는 등기이사의 수임

※ 보수총액 내지 최고한도액

- 전기 : 등기이사 7명 및 비등기임원 39명(총 46명)에 대한 보수최고한도액임.
- 당기 : 등기이사 7명 및 비등기임원 52명(총 59명)에 대한 보수최고한도액임.