

# 목 차

주주총회소집공고.....	1
주주총회 소집공고.....	2
I. 사외이사 등의 활동내역과 보수에 관한 사항 .....	4
1. 사외이사 등의 활동내역 .....	4
가. 이사회 출석률 및 이사회 의안에 대한 찬반여부 .....	4
나. 이사회내 위원회에서 사외이사 등의 활동내역 .....	7
2. 사외이사 등의 보수현황 .....	9
II. 최대주주등과의 거래내역에 관한 사항 .....	10
1. 단일 거래규모가 일정규모이상인 거래.....	10
2. 해당 사업연도중에 특정인과 해당 거래를 포함한 거래총액이 일정규모이상인 거래 .....	10
III. 경영참고사항 .....	11
1. 사업의 개요.....	11
가. 업계의 현황 .....	11
나. 회사의 현황 .....	12
2. 주주총회 목적사항별 기재사항 .....	18
<input type="checkbox"/> 재무제표의 승인.....	18
<input type="checkbox"/> 정관의 변경.....	31
<input type="checkbox"/> 이사의 선임.....	33
<input type="checkbox"/> 감사위원회 위원의 선임 .....	39
<input type="checkbox"/> 이사의 보수한도 승인.....	43
<input type="checkbox"/> 기타 주주총회의 목적사항.....	43
IV. 사업보고서 및 감사보고서 첨부 .....	45
가. 제출 개요.....	45
나. 사업보고서 및 감사보고서 첨부 .....	45
※ 참고사항.....	46

# 주주총회소집공고

2021년 3월 4일

회 사 명 : 롯데케미칼 주식회사  
대 표 이 사 : 김 교 현  
본 점 소 재 지 : 서울특별시 송파구 올림픽로 300  
(전 화) 02-829-4114  
(홈페이지) <https://www.lottechem.com>

작 성 책 임 자 : (직 책) 상무 (성 명) 강 종 원  
(전 화) 02-829-4035

# 주주총회 소집공고

(제45기 정기)

주주님의 깊은 관심과 성원에 감사 드립니다.

당사는 상법 제363조 및 제542조의 4와 정관 제19조에 의거 제45기 정기주주총회를 아래와 같이 소집 하오니 참석하여 주시기 바랍니다.

- 아 래 -

1. 일 시 : 2021년 3월 23일(화), 오전 9시

2. 장 소 : 서울특별시 송파구 올림픽로 300  
롯데월드타워 31층 오디토리엄(Auditorium)

3. 회의의 목적사항

가. 보고사항

- 감사보고
- 영업보고
- 내부회계관리제도 운영실태 보고

나. 의결사항

- 제1호 의안 : 제45기 재무제표(이익잉여금처분계산서(안)포함) 승인의 건
- 제2호 의안 : 정관 변경의 건
- 제3호 의안 : 이사 선임의 건(사내이사 3명, 기타비상무이사 1명)
- 제4호 의안 : 감사위원회 위원이 되는 사외이사 선임의 건(총 1명) \*분리선출
- 제5호 의안 : 이사 보수한도 승인의 건
- 제6호 의안 : 임원 퇴직금 지급 규정 개정의 건

4. 주주총회 소집통지 공고사항 등의 비치

상법 제542조의4 등 관련법규에 따라, 주주총회 소집통지·공고사항 및 의결권대리행사에 관한 사항을 당사 인터넷 홈페이지(<https://www.lottechem.com>) 와 전자공시시스템에 게재하고, 당사의 본점, 금융위원회, 한국거래소 및 하나은행 증권대행부에 비치하오니 참조하시기 바랍니다.

5. 주주총회 참석시 준비물

<직접참석>

- 신분증(주민등록증, 운전면허증, 여권)

<대리참석>

- 개인주주 : 위임장(주주 인감 날인), 대리인 신분증
- 법인주주 : 위임장, 법인인감증명서, 사업자등록증, 대리인 신분증

※ 위 사항이 충족되지 못한 경우에는 주주총회 입장이 불가하오니 이점 유의하시기 바랍니다.

2021년 3월 4일

서울특별시 송파구 올림픽로 300  
롯데케미칼 주식회사  
대표이사 김 교 현

# I. 사외이사 등의 활동내역과 보수에 관한 사항

## 1. 사외이사 등의 활동내역

가. 이사회 출석률 및 이사회 의안에 대한 찬반여부

[2020. 01. 01 ~ 2020. 03. 24 / 제1회 ~ 제5회]

회차	개최일자	의안내용	사외이사 등의 성명					
			사외이사					기타
			박경희	김철수	김윤하	박용석	조 석	윤종민
			출석률	출석률	출석률	출석률	출석률	출석률
			93%	80%	100%	40%	0%	100%
찬 반 여 부								
제1회	2020.01.02..	제1호 의안 : 롯데첨단소재(주)와의 합병 종료보고 공고(안) 승인의 건 제2호 의안 : 준법지원인 선임(안) 승인의 건	찬성 찬성	찬성 찬성	찬성 찬성	찬성 찬성	불참	찬성 찬성
제2회	2020.02.07.	제1호 의안 : 제44기 재무제표(이익잉여금처분계산서(안) 포함) 승인의 건 제2호 의안 : 제44기 영업보고서 승인의 건 제3호 의안 : 최대주주 등과의 거래총액(안) 승인의 건 제4호 의안 : 인도네시아 신규 투자(신규 컴파운딩 공장 설립) 승인의 건 제5-1호 의안 : 2020년 아크로폴리스 계약(안) 승인의 건 제5-2호 의안 : 2020년 인터넷 훈련위탁 계약(안) 승인의 건 제 6호 의안 : 대고객서비스 플랫폼(MaaS) 구축(안) 승인의 건 [보고사항] 2020년 제1차 투명경영위원회 결과 보고 2020년 제1차 보상위원회 결과 보고	찬성 찬성 찬성 찬성 찬성 찬성 찬성	찬성 찬성 찬성 찬성 찬성 찬성 찬성	찬성 찬성 찬성 찬성 찬성 찬성 찬성	불참 불참	찬성 찬성 찬성 찬성 찬성 찬성 찬성	

제3회	2020.03.04..	제1호 의안 : 제44기 정기주주총회 소집(안) 승인의 건	찬성	찬성	찬성	찬성	불참	찬성
		제2호 의안 : 제44기 정기주주총회 회의 목적사항 결정의 건	찬성	찬성	찬성	찬성		찬성
		제3-1호 의안 : 롯데문화재단에 대한 기부금 집행 (안) 승인의 건	찬성	찬성	찬성	찬성		찬성
		제3-2호 의안 : 아시아소사이어티 코리아센터에 대한 기부금 집행 (안) 승인의 건	찬성	찬성	찬성	찬성		찬성
		제4-1호 의안 : 기업PR캠페인 계약 체결(안) 승인의 건	찬성	찬성	찬성	찬성		찬성
		제4-2호 의안 : 차이나플러스 2020 전시 계약 체결(안) 승인의 건	찬성	찬성	찬성	찬성		찬성
		제4-3호 의안 : 말레이시아 옥외광고 계약 체결(안) 승인의 건	찬성	찬성	찬성	찬성		찬성
		제4-4호 의안 : 울산 로티로리체험관 시스템 관리 및 운영계약 체결(안) 승인의 건	찬성	찬성	찬성	찬성		찬성
		제4-5호 의안 : 그룹 스포츠 후원(안) 승인의 건	찬성	찬성	찬성	찬성		찬성
		제4-6호 의안 : 2020 롯데케미칼 홈페이지 유지운영 계약 체결(안) 승인의 건	찬성	찬성	찬성	찬성		찬성
		제5호 의안 : 빅데이터 분석용역 계약(안) 승인의 건	찬성	찬성	찬성	찬성		찬성
		제6-1호 의안 : 정보시스템 업무 종합관리운영 계약(안) 승인의 건	찬성	찬성	찬성	찬성		찬성
		제6-2호 의안 : 그룹 공통 시스템 사용 계약(안) 승인의 건	찬성	찬성	찬성	찬성		찬성
		찬성	찬성	찬성	찬성	찬성		찬성
[보고사항]								
2019년 컴플라이언스 활동 보고(준법지원인)								
2020년 제2차 투명경영위원회 결과 보고								
2020년 제2차 보상위원회 결과 보고								
내부회계관리제도 운영실태 보고								
감사위원회의 보고 사항								
(1) 감사위원회의 내부회계관리제도 평가 보고								
(2) 2019 사업연도 회계 및 업무에 대한 감사 보고								
(3) 외부감사인 선임 보고								
제4회	2020.03.10.	제1호 의안 : 제44기 정기주주총회 회의 목적사항 일부 변경의 건	불참	찬성	찬성	불참	불참	찬성
제5회	2020.03.13.	제1호 의안 : 타법인 자본 매입(안) 승인의 건	찬성	불참	찬성	불참	불참	찬성

[2020. 03. 25 ~ 2020. 12. 31 / 제6회 ~ 제 14회]

회사	개최일자	의안내용	사외이사 등의 성명							
			사외이사						기타 비상무 이사	
			박경희	정중원	최현민	전운배	이금로	강정원	오성엽	
			출석율	출석율	출석율	출석율	출석율	출석율	출석율	
			93%	100%	100%	100%	100%	100%	88%	
참 반 여부										
제6회	2020.03.25.	제1호 의안 : 대표이사 선임(안) 승인의 건	찬성	찬성	찬성	찬성	찬성	찬성	찬성	찬성
		제2호 의안 : 이사 겸임(안) 승인의 건	찬성	찬성	찬성	찬성	찬성	찬성	찬성	찬성
		제3호 의안 : 보상위원회 위원 선임(안) 승인의 건	찬성	찬성	찬성	찬성	찬성	찬성	찬성	찬성
		제4호 의안 : 사외이사후보추천위원회 위원 선임(안) 승인의 건	찬성	찬성	찬성	찬성	찬성	찬성	찬성	찬성
		제5호 의안 : 투명경영위원회 위원 선임(안) 승인의 건	찬성	찬성	찬성	찬성	찬성	찬성	찬성	찬성

제7회	2020.04.23.	제1호 의안 : 이사회 규정 개정(안) 승인의 건 제2호 의안 : 사외이사후보추천위원회 규정 개정(안) 승인의 건 제3호 의안 : LC삼강 운영자금한도 지급보증 갱신(안) 승인의 건 제4호 의안 : 윤실가스·에너지 관리 시스템(GEMS) 고도화 계약 체결(안) 승인의 건 제5호 의안 : AD과제관리시스템 사용을 위한 이사 등과 회사간의 거래(안) 승인의 건 [보고사항] 2020년 제3차 보상위원회 결과보고	찬성 찬성 찬성 찬성 찬성	찬성 찬성 찬성 찬성 찬성	찬성 찬성 찬성 찬성 찬성	찬성 찬성 찬성 찬성 찬성	찬성 찬성 찬성 찬성 찬성	찬성 찬성 찬성 찬성 찬성	찬성 찬성 찬성 찬성 찬성
제8회	2020.05.21.	제1호 의안 : 대산공장 진단, 철거 및 복구 공사를 위한 EPC 계약 체결(안) 승인의 건 제2호 의안 : LUSR 유상 증자 참여(안) 승인의 건 [보고사항] 2020년 제3차 및 제4차 투명경영위원회 결과 보고 경영현안 보고(대산공장)	찬성 찬성	찬성 찬성	찬성 찬성	찬성 찬성	찬성 찬성	찬성 찬성	찬성 찬성
제9회	2020.06.25.	제1호 의안 : 한덕화학㈜ 지분 매입(안) 승인의 건 제2호 의안 : 롯데글로벌로지스㈜ 지분 매각(안) 승인의 건 제3호 의안 : 롯데액셀러레이터㈜ 지분 매각(안) 승인의 건 제4호 의안 : 신인사시스템 구축을 위한 투자 및 계약 체결(안) 승인의 건 [보고사항] 2020년 제5차 투명경영위원회 결과 보고 사업환경 변화에 따른 영향 보고	찬성 찬성 찬성 찬성	찬성 찬성 찬성 찬성	찬성 찬성 찬성 찬성	찬성 찬성 찬성 찬성	찬성 찬성 찬성 찬성	찬성 찬성 찬성 찬성	찬성 찬성 찬성 찬성
제10회	2020.07.16.	제1호 의안 : 2020년 회사채 발행(안) 승인의 건 제2호 의안 : 대산공장 사회공헌사업 협약서 체결(안) 승인의 건 [보고사항] 2020년 제6차 투명경영위원회 결과 보고	찬성 반대	찬성 반대	찬성 반대	찬성 반대	찬성 찬성	찬성 반대	찬성 반대
제11회	2020.09.17.	제1호 의안 : 중국 판매법인 통합(안) 승인의 건 제2호 의안 : 2021년 고객용 다이어리 제작 계약 체결(안) 승인의 건 [보고사항] 부패방지 경영시스템(ISO 37001) 관련 경영검토 보고 경영현황 보고	찬성 찬성	찬성 찬성	찬성 찬성	찬성 찬성	찬성 찬성	찬성 찬성	찬성 찬성
제12회	2020.10.22.	제1호 의안 : 대산공장 진단, 철거 및 복구 공사를 위한 EPC 계약 변경(안) 승인의 건 [보고사항] 제7차 투명경영위원회 결과 보고	찬성	찬성	찬성	찬성	찬성	찬성	찬성
제13회	2020.11.26.	제1호 의안 : 2021년 임원 인사(안) 승인의 건 제2호 의안 : 이사회 규정 개정(안) 승인의 건 제3호 의안 : 2021년 운영자금 한도(안) 승인의 건	찬성 찬성 찬성	찬성 찬성 찬성	찬성 찬성 찬성	찬성 찬성 찬성	찬성 찬성 찬성	찬성 찬성 찬성	불참

제14회	2020.12.22.	제1호 의안 : 준법지원인 선임(안) 승인의 건	찬성	찬성	찬성	찬성	찬성	찬성	해당 사항 없음
		제2호 의안 : 보상위원회 위원 선임(안) 승인의 건	찬성	찬성	찬성	찬성	찬성	찬성	
		제3호 의안 : 임원보수규정 개정(안) 승인의 건	찬성	찬성	찬성	찬성	찬성	찬성	
		제4호 의안 : 2021년 경영 계획(안) 승인의 건	찬성	찬성	찬성	찬성	찬성	찬성	
		제5호 의안 : 타법인 지분 매각(안) 승인의 건	찬성	찬성	찬성	찬성	찬성	찬성	
		제6호 의안 : 롯데중앙연구소 공동 업무 추진 및 지원 협약 체결(안) 승인의 건	찬성	찬성	찬성	찬성	찬성	찬성	
		제7호 의안 : 사업장 관리 위탁 계약 체결(안) 승인의 건	찬성	찬성	찬성	찬성	찬성	찬성	
		제8호 의안 : 2021년 브랜드 사용 계약 및 부속합의서 체결(안) 승인의 건	찬성	찬성	찬성	찬성	찬성	찬성	
		[보고사항]	찬성	찬성	찬성	찬성	찬성	찬성	
제8차 투명경영위원회 결과 보고									

(주1) 사외이사 김철수, 김윤하, 박용석 : 2020. 03. 25 임기만료

(주2) 사외이사 조석 : 2020. 03. 24 사임 / 기타비상무이사 윤종민 : 2020. 03. 25 사임

(주3) 사외이사 정중원, 최현민, 전운배, 이금로, 강정원 및 기타비상무이사 오성엽 : 2020. 03. 25 신규선임

(주4) 기타비상무이사 오성엽 : 2020. 11. 30. 사임

(주5) 출석율 : 각 이사의 재임기간 중 당해년도 개최된 이사회 기준으로 출석율을 산정함

#### 나. 이사회내 위원회에서의 사외이사 등의 활동내역

위원회명	구성원	활동내역		
		개최일자	의안내용	가결여부
감사위원회	위원장 박경희 위원 김철수 위원 김윤하	2020.03.03.	- 보고 사항 1) 2019년 기말 감사 결과 보고 (한영회계법인) 2) 내부회계관리제도 운영실태 보고  - 부의 사항 1) 내부회계관리제도 평가 보고서 2) 2019사업연도 회계 및 업무에 대한 감사보고서 3) 내부감시장치의 가동현황에 대한 감사위원회의 평가 의견서	- -  가결 가결 가결
		2020.05.12.	- 보고 사항 1) 내부회계관리제도 연간 운영 계획 보고 2) 1분기 검토 결과 보고	- -
	위원장 박경희 위원 최현민 위원 정중원	2020.08.12.	- 보고 사항 1) 내부회계관리제도 운영 현황 보고 2) 반기 검토 결과 보고	- -
		2020.11.12.	- 보고 사항 1) 내부회계관리제도 중간 평가 결과 보고 2) 첨단소재 내부회계관리제도 재구축 완료 보고 3) 3분기 재무제표 보고 및 검토 결과 보고	- - -
투명경영 위원회	위원장 김철수 위원 박경희 위원 김윤하	2020.02.07.	- 부의 사항 1) 최대주주 등과의 거래총액(안) 승인의 건	가결
		2020.03.03.	- 보고 사항 1) 2020 롯데케미칼 홈페이지 유지운영 계약 체결(안) 승인의 건 2) 그룹 공통 시스템 사용 계약 체결(안)  - 부의 사항 1) 인프라 투자비 회수 계약 체결 승인의 건	- -  가결

			2) 기업브랜드 가치 제고를 위한 이사 등과 회사간의 거래(안) 승인의 건 2-1) 기업PR캠페인 계약 체결(안) 2-2) 차이나플러스2020 전시 계약 체결(안) 2-3) 말레이시아 옥외광고 계약 체결(안) 2-4) 울산 로티로리체험관 시스템 관리 및 운영계약 체결(안) 2-5) 그룹 스포츠 후원(안) 3) 정보시스템 업무 종합관리운영 계약 체결(안)	가결 가결 가결 가결 가결 가결	
	위원장 정중원 위원 박경희 위원 이금로	2020.04.23.	- 부의 사항 1) 투명경영위원회 위원장 선임(안) 승인의 건 2) 롯데GS화학 프로젝트 지원 계약 체결(안) 승인의 건	가결 가결	
		2020.05.21.	- 부의 사항 1) 대산공장 진단, 철거 및 복구 공사를 위한 EPC 계약 체결(안) 2) LUSR 유상 증자 참여(안) 승인의 건	가결 가결	
		2020.06.22.	- 보고 사항 1) 롯데액셀러레이터 지분 매각(안) 승인의 건	-	
			- 부의 사항 1) 한덕화학 지분 매입(안) 승인의 건 2) 롯데글로벌로지스 지분 매각(안) 승인의 건 3) 데크항공과의 금전 소비대차 계약 변경(안) 승인의 건 4) 롯데GS화학과의 라이선스 계약 체결(안) 승인의 건	가결 가결 부결 가결	
			2020.07.16.	- 부의 사항 1) 데크항공과의 금전 소비대차 계약 변경(안) 승인의 건 2) 롯데GS화학 합작사업의 추진을 위한 유상증자 참여 승인의 건 3) 롯데GS화학과의 토지 매매 계약 체결(안) 승인의 건	가결 가결 가결
			2020.10.20	- 부의 사항 1) 대산공장 진단, 철거 및 복구EPC 계약 변경(안)	가결
		2020.12.22	- 부의 사항 1) 2021년 브랜드 사용 계약 및 부속 합의서 체결(안) 승인의 건 2) 롯데지주와의 브랜드 사용 계약 변경(안) 승인의 건	가결 가결	
사외이사후보 추천위원회	위원장 임병연 (사내이사) 위원 박용석 위원 조 석	2020.03.03.	- 부의 사항 제1호 의안 : 사외이사후보추천위원회 위원장 선임의 건 제2호 의안 : 사외이사 후보 추천의 건	가결 가결	
보상위원회	위원장 박경희 위원 조 석 위원 윤종민 (기타비상무이사)	2020.02.07.	- 부의사항 1) 보상위원회 위원장 선임의 건 2) 2019년도 등기이사 성과급 승인의 건 3) 2020년도 등기이사 개별보수 승인의 건 4) 2020년도 비등기이사 직급별 보수 한도 승인의 건	가결 가결 가결 가결	
		2020.03.04.	- 부의사항 1) 주주총회에 상정할 2020년 이사 보수한도 및 집행 계획의 건	가결	
	위원장 전운배 위원 강정원 위원 오성엽 (기타비상무이사)	2020.04.23	- 보고사항 1) 임원 보수 조정의 건  - 부의사항 1) 보상위원회 위원장 선임의 건	-  가결	

위원장 전운배		- 부의사항	
위원 강정원	2020.12.22.	1) 2021년도 등기이사 개별보수 승인의 건	가결
위원 최현민		2) 2021년도 비등기이사 직급별 보수 한도 승인의 건	가결

(주1) 사외이사후보추천위원회 위원장 임병연 및 보상위원회 위원 오성엽은 2020. 11. 30. 사임함.

## 2. 사외이사 등의 보수현황

(단위 : 백만원)

구 분	인원수	주총승인금액	지급총액	1인당 평균 지급액	비 고
사외이사	6	10,200	361	60	-

(주1) 상기 사외이사 인원수는 공시기준일 현재 인원수 기준입니다.

(주2) 주총승인금액은 사내이사를 포함한 등기이사의 보수한도 총액입니다.

## II. 최대주주등과의 거래내역에 관한 사항

### 1. 단일 거래규모가 일정규모이상인 거래

(단위 : 억원)

거래종류	거래상대방 (회사와의 관계)	거래기간	거래금액	비율(%)
-	-	-	-	-

### 2. 해당 사업연도중에 특정인과 해당 거래를 포함한 거래총액이 일정 규모이상인 거래

(단위 : 억원)

거래상대방 (회사와의 관계)	거래종류	거래기간	거래금액	비율(%)
-	-	-	-	-

### III. 경영참고사항

#### 1. 사업의 개요

##### 가. 업계의 현황

###### (1) 산업 특성

###### [기초소재사업]

기초소재사업의 제품은 나프타와 천연가스를 원료로 하여 에틸렌, 프로필렌 등의 올레핀 제품과 벤젠, 톨루엔, 자일렌 등의 방향족 제품 및 이들 기초유분을 원료로 하여 합성수지, 합섬 원료, 합성고무 등 각종 석유화학제품을 생산하는 자본집약적 대규모 장치 산업입니다.

###### ① 기초유분 부문

기초유분 제품은 납사 분해설비를 통해 생산되는 에틸렌, 프로필렌, C4유분, 벤젠, 톨루엔 등의 제품과 M-X를 원료로 하는 P-X 등의 제품을 말합니다. 이런 제품들을 다시 폴리에틸렌(PE), 폴리프로필렌(PP), 폴리에틸렌테레프탈레이트(PET)의 폴리머 제품과 스타이렌모노머(SM), 부타디엔(BD), 에틸렌글리콜(EG), 고순도 이소프탈산(PIA), 고순도테레프탈산(PTA) 등의 모노머 제품의 주원료로 사용하며, 잉여제품 및 부산물 등은 판매합니다.

###### ② 모노머 부문

모노머 제품은 납사 분해설비를 통하여 생산되는 기초유분을 원료로 생산되는 액체상태의 제품입니다. 합성수지, 합섬원료, 합성고무, 기타 화학제품의 원료로 사용되며, 탱크로리와 선박을 이용하여 주로 화학업체에 판매되고 있습니다. 제품의 시황은 수요와 공급 외에도 유가, 나프타 가격과 밀접한 관계를 갖고 있습니다.

###### ③ 폴리머 부문

기초소재 계열의 폴리머 제품은 기초유분을 원료로 하여 생산되는 고체상태의 제품이며 주로 플라스틱 가공업에 사용되는 원료입니다. 합성수지는 가공을 통하여 생활용품, 포장재, 산업재, 가전제품, 자동차부품 등 다양한 산업에 필요한 원료로서, 모노머와 마찬가지로 나프타 가격과 경기변동에 따라 시황 변동성을 갖고 있습니다.

###### [첨단소재사업]

첨단소재사업 제품은 SM, BD, BPA 등을 원료로 하여 합성수지(ABS, PC, PP)에 최종 소비재(가전, IT, 자동차 등)의 요구에 맞춰 고내열, 고강성, 고충격 및 난연 등 고기능성을 부과하여 추가적인 부가가치를 산출하는 자본 및 기술 집약적 산업이며, 시황 변동성이 범용소재 대비 낮은 편입니다.

###### ① 합성수지 부문

IOT, 미래차, 감성 소재, 친환경 이슈 등 기술 발달 및 트렌드 변화에 따른 소재 대체, 디자인 중요성이 갈수록 부각되고 이에 따른 기술/디자인 경쟁력, 친환경 Cycle 확보가 더욱 중요시 되고 있습니다.

###### ② 전자재 부문

전자재 제품은 MMA, 석영 등을 원료로 한 내오염성, 내열성 등을 부여한 고기능성 건축소재를 생산, 판매하고 있습니다.

## (2) 산업의 성장성 및 경기변동의 특성

### [기초소재사업]

석유화학산업 중 특히 기초소재 계열은 전방산업(전기, 전자, 자동차, 기계 등)에 생산재를 제공하는 산업으로 매년 글로벌 에틸렌 수요가 약5~6백만톤 수준으로 증가하고 있습니다. 업황은 추세적으로 중장기적 사이클을 보이나, 단기적으로는 경기변동과 GDP 성장률에 긴밀한 영향을 받습니다.

### [첨단소재사업]

첨단소재는 세계 경제 성장에 따른 합성수지 수요가 꾸준히 증가 중이며, 전방산업(IT, 전기/전자, 자동차, 의료용 등)의 소재변화에 따른 기술적 대응이 경기사이클의 영향보다 중요한 사업의 특성을 가지고 있습니다.

## (3) 경쟁요소

### [기초소재사업]

범용제품 위주로 되어있는 기존 석유화학 산업에서는 규모의 경제와 가격경쟁력이 중요한 경쟁요소이며, 점차 고부가가치 제품의 개발로 제품생산 기술과 품질 경쟁력이 중요한 경쟁요소로 부각되고 있습니다.

### [첨단소재사업]

전방산업인 Global 전기/전자기업, 자동차 기업의 주기적인 신제품 출시 및 단납기 요구에 대응할 수 있는 개발 기술력과 신속한 글로벌 공급망이 중요한 경쟁요소입니다.

## (4) 자원조달상의 특성

당사가 영위하는 석유화학산업은 에탄계 가스원료나 나프타를 기초원료로 사용하고 있습니다. 미국이나 중동 등의 산유국에서는 에탄계 가스원료의 사용 비중이 높지만 국내 석유화학 업체들은 기초원료로 주로 나프타를 사용하고 있습니다. 나프타는 국내의 정유업체 및 해외에서 수입을 통해 조달하고 있으며 나프타의 수급이나 가격, 원유가, 환율 등에 따라 업종의 경쟁력에 영향을 받을 수 있습니다.

## 나. 회사의 현황

### (1) 영업개황 및 사업부문의 구분

#### (가) 영업개황

### [기초소재사업]

글로벌 경기는 미·중 무역분쟁 등 보호무역 기조 및 COVID-19 확산 방지를 위한 각국의 봉쇄조치 영향으로 전방산업 수요가 크게 위축되었고, 석유화학 업종 또한 수요가 저조하였습니다. 공급 관련해서는 정유사들의 석유화학산업 진출 본격화, 북미 ECC 및 아시아 NCC 증설 등의 구조적인 공급 과잉 기조가 지속되고 있으며, 이는 향후 수년간 지속될 전망입니다. '20년 상반기는 COVID-19 영향에 따른 고객사 가동 중단 등으로 약세 시황이었으나, 하반기부터 세계 각국이 점진적으로 생산활동을 재개하면서 시장 수요가 회복되었고, 주요제품 가격 상승으로 수익성이 개선되었습니다.

#### ① 모노머 부문

2020년 EG 시황은, 상반기 COVID-19로 인한 글로벌 수요는 급감한 반면, EG 메이커들의 공장 가동을 유지로 인해 공급 과잉 상황 심화되며 시장가격 하락하였습니다.

하반기에는 경제성 악화로 인한 역내/외 EG메이커들의 감산 및 미국 허리케인 영향으로 인한 일부 업체의 불가항력 선언 등의 이슈로 중국 화동지역 연안재고 감소세 전환되며 시장가격 상승하였으나 지속적인 EG 신규 증설로 수익성 개선은 제한되었습니다.

EOA의 경우 상반기 COVID-19에 따른 국내외 건설경기 부진한 가운데, 국경 폐쇄 및 물류 제한으로 수요 감소되며 제품가 하락하였습니다. 하반기에는 역대 최장기간 잠마 및 주택 신규공급 감소 등으로 내수 건설수요 회복 제한적인 반면, 주요 수출지역 건설프로젝트 재개에 따른 수출 수요 회복으로 제품가 상승 및 시황 개선되었습니다.

BD시황은 상반기 COVID-19 확산에 따른 미국/유럽 자동차/타이어 공장 셧다운으로 Deep-sea 물량 역내 대량 유입되며 공급 과잉 심화로 국제가 급락 후, 약세장을 보였습니다. 하반기는 시장 재개에 따른 수요 회복으로 국제가는 반등 후 안정세를 보였습니다.

SM의 경우, 상반기 중국의 대규모 신증설에 따른 역대 공급 증가와 더불어, COVID-19 확산에 따른 수요 감소로 국제가 하락 및 약세장이었습니다. 하반기는 중국 중심 수요 회복과 국내/외 동종사 트러블에 따른 공급 타이트로 국제가 반등 이후 강세 시황을 보였습니다.

## ② 폴리머 부문

2020년 COVID-19 영향에 따른 경기 위축 우려로 에틸렌, 프로필렌 등 원료가 하락하였으나, 2분기 중 점차 회복되면서 폴리머 제품가도 함께 상승하는 모습을 보였습니다.

국내 시장의 경우, 3분기 중 미국 동부를 강타한 허리케인 영향이 지속되며 미국산 PE 저가 수입품의 유입이 감소, 국내 공급 과잉이 다소 호전되었습니다. PP 부문 역시 가전/자동차 등 전방산업 회복이 가속화됨에 따라 업황 개선세를 이어나갔습니다. 해외시장의 경우, 지역에 따라 COVID-19으로 인한 경기침체 회복 폭이 상이한 모습을 보였습니다. 중국을 중심으로 한 아시아 지역의 수요 개선세가 눈에 띈 반면, 미주, 유럽의 경우 COVID-19 확진자 증가 및 재봉쇄에 따라 시황 변동이 극대화되어 지역별 탄력적인 수출 영업활동을 필요로 하였습니다.

한편, 4분기 중 글로벌 컨테이너 및 선박 수급 문제가 수면위로 떠오르며 선적이 지체됨에 따라 일부 수출 영업활동에 차질이 발생하기도 했습니다.

당사는 백신용 주사기용 PP 소재, 전기차 배터리용 PE 분리막 등 고부가가치 소재의 개발 및 판매 확대에 나서고 있습니다. 향후 폴리머 부문은 제품 포트폴리오 내 저가 범용 제품 비중을 낮추고, 상기 고수익 제품의 비중을 높여 글로벌 경쟁력을 유지 및 강화하고자 합니다. 또한, PCR-PP 등의 재활용 소재의 개발 및 상용화에도 힘써 장기적으로 지속가능한 사업모델 구축을 위해 노력하고 있습니다.

## [첨단소재사업]

### ① 합성수지 부문

2분기에는 COVID-19로 전방산업 글로벌 Shut down하면서 판매량이 크게 줄었으나, 3분기 이후 수요가 회복되고, 실내 상주 시간이 늘어남에 따라 TV 등 가전 수요는 크게 증가하면서 판가가 인상되어 제품 시황은 개선되었습니다. 이러한 시황은 21년 상반기까지 지속될 전망입니다.

ABS는 비교적 조기에 COVID-19를 극복한 중국 수요 회복을 중심으로, 실내생활에 따른 가전수요 증가로 수요는 크게 증가한 반면, 특별한 신증설 없이 공급이 제한되어 비경상적으로 좋은 시황으로 수익성이 개선되었습니다.

PC는 중국을 중심으로 지속되어온 동종사 신/증설 영향으로 공급이 늘어나면서 수익성이 악화되었습니다. 당사는 경쟁이 치열한 범용제품을 줄이고, 고부가 제품을 판매량을 늘려서 수익성 악화를 극복하고 있습니다.

### ② 전자재 부문

건자재는 COVID-19 영향이 장기간 지속되어 판매량 감소하였고, 현재까지 인도 및 동남아 지역은 건자재 수요가 회복되지 않은 상황입니다. 당사는 벨렌코 증설 물량을 바탕으로 경기 회복이 예상되는 미국, 유럽을 중심으로 대대적인 물량 확판을 추진하고 있습니다.

(나) 공시대상 사업부문의 구분

당사 및 종속회사의 사업부문별 현황을 요약하면 아래와 같습니다.

구분		대상회사	주요생산품목	주요고객
기초소재 사업	기초 유분	롯데케미칼(주), Lotte Chemical Titan Holding Berhad (말레이시아), Lotte Chemical USA Corp.(미국)	에틸렌, 프로필렌, 벤젠, 톨루엔, 파라자일렌, 올소자일렌 등	국내 제조업체 및 국외 제조업체
	모노머 부문	롯데케미칼(주), 롯데지에스화학(주), Lotte Chemical Titan Holding Berhad (말레이시아), Lotte Chemical (Jiaying) Corp.(중국), Lotte Chemical Pakistan Limited (파키스탄), Lotte Chemical USA Corp.(미국)	스타이렌모노머, 부타디엔, 에틸렌옥사이드에덕트, 에틸렌옥사이드글리콜, 고순도이소프탈산, 고순도테레프탈산, 메틸메타크릴레이트, 비스페놀에이 등	국내 제조업체 및 국외 제조업체
	폴리머 부문	롯데케미칼(주), Lotte Chemical Titan Holding Berhad (말레이시아), Lotte Chemical Trading(Shanghai) Corp.(중국), Lotte Chemical Nigeria Limited (나이지리아)	고밀도 폴리에틸렌, 폴리프로필렌, 저밀도폴리에틸렌, 폴리에틸렌테레프탈레이트, 선형저밀도폴리에틸렌 등	국내 제조업체 및 국외 제조업체
첨단소재 사업	합성수지 부문	삼박엘에프티(주), Lotte Chemical Engineering Plastics(Jiaying) Co., Ltd.(중국), Lotte Chemical Engineering Plastics(Hefei) Co., Ltd.(중국), Lotte Chemical Engineering Plastics(Shenyang) Co., Ltd.(중국), Lotte Chemical Poland Sp. z o.o. (폴란드), Lotte Chemical Alabama Corp.(미국), Lotte Chemical California, Inc.(미국), Lotte Chemical Deutschland GmbH(독일), Lotte Chemical shanghai Co., Ltd.(중국), Lotte Chemical (Thailand) Co., Ltd.(태국), Lotte Chemical Japan Co., Ltd.(일본), Lotte Chemical Hungary Ltd.(헝가리), Lotte Chemical Engineering Plastics(Tianjin) Co., Ltd.(중국), Lotte Chemical Engineering Plastics(Dongguan) Co., Ltd.(중국), Lotte Chemical Vietnam Co., Ltd.(베트남), Lotte Chemical India Pvt. Ltd.(인도), PT Lotte Chemical Engineering Plastics Indonesia(인도네시아)	ABS, PC, EPS, PP, LFT 등	국내 제조업체 및 국외 제조업체
	건자재 부문	PEKER SURFACE DESIGNS INDUSTRY AND TRADE INC.(터키)	인조대리석, 이스톤 등	국외 제조업체
기타	기 타	롯데케미칼(주), 케이피캠텍(주), 데크항공(주),	임대사업, 파견 용역 등	

(2) 시장점유율

(단위: 천톤)

구분	주요제품	당사 CAPA'	주요경쟁사 CAPA'		비고
기초소재	HDPE	630	대한유화	610	-

사업	LLDPE	290	LG화학	456	-
	PP	1,100	폴리미래	730	-
	EG	1,130	대한유화	200	-
	PX	750	한화토탈	2,000	-
	PET	520	TK 케미칼	292	-
첨단소재 사업	ABS	670	LG화학	950	-
	PC	460	LG화학	170	-

(주1) 한국석유화학협회 자료(2020년 6월) 및 관련사 공시자료 참조

### (3) 시장의 특성

#### [기초소재사업]

전통적인 석유화학산업은 대표적인 보통재(Commodity) 산업으로 경기변동형(Cyclical) 및 Global화된 산업특성을 가지고 있는 바, 석유화학산업이 경기변동성을 갖게 되는 주요 원인은 수요·공급 상황에 있습니다. 제품별 수요의 증가량과 생산능력의 증가량 사이에는 반복적인 불일치가 발생하기 쉬우며, 수요 증가량에 비하여 공급량이 작을 때는 산업의 수익성이 상승하고 그 반대의 경우에는 수익성이 하락하는 경향을 갖습니다. 또한 석유화학산업은 특정 국가 또는 지역의 경쟁 요소 보다는 Global 산업환경의 역할이 중요합니다. 이것은 석유화학산업이 최종 제품이 아닌 재료를 공급하는 특성을 갖고 있으며 지역간에 운임 등을 고려한 가격 차이 이외에는 제품 물성 등에서 차별화하기 어려운 보통재 산업의 특성을 갖기 때 문입니다. 또한 석유화학산업은 대규모 설비투자를 필요로 하는 대표적인 장치산업이므로, 이로 인해 신규사업자의 시장진입이 쉽지 않아 투자에 대한 의사결정이 매우 중요한 산업이라고 할 수 있습니다.

당사는 합성수지 및 합성원료 등을 가공, 성형하여 완제품을 생산하는 국내·외 가공성형업체를 주고객으로 하여 판매 및 영업활동을 하고 있으며, 석유화학의 기초원료인 나프타의 수급 및 가격 변동에 큰 영향을 받고 있습니다.

#### ① 기초유분 부문

당사 및 당사 자회사인 Titan에서 납사를 주원료로 하는 에틸렌, 프로필렌, 벤젠, 톨루엔 등의 기초유분 제품과 M-X를 주원료로 하는 P-X, 벤젠 등의 기초유분 제품을 생산하여 대부분 당사의 모노머, 폴리머 제품의 주원료로 사용하며 잉여제품 및 부산물을 판매하고 있습니다.

#### ② 모노머 부문

모노머 제품은 기본적으로 제품물성의 차별화가 어려운 제품으로 순도 등의 일정한 물리적 특성을 만족시키면 가격과 납기가 가장 중요한 경쟁요소가 된다고 할 수 있습니다. 또한 모노머 제품은 대부분 액체 제품이 많아 운송 및 저장이 자유롭지 않고, 특히 에틸렌과 부타디엔 등 운송을 하기 위해서는 압력과 온도 유지를 위한 특수 설비를 필요로 하는 경우가 있어 지역간 가격 차이가 커질 수도 있고 운송이 불가능한 경우도 발생할 수 있습니다. 이러한 특성으로 인해 모노머 제품은 안정적인 판매처 확보가 매우 중요하여 폴리머 제품에 비해 장기 계약 등으로 안정적인 판매처를 확보해 두는 경우가 많습니다

#### ③ 폴리머 부문

폴리머 제품은 모노머(단량체)를 중합하여 생산하는 제품으로 대부분 펠렛 또는 파우더 형태의 고체 제품입니다. 당사는 석유화학산업의 대표적인 폴리머 제품인 폴리에틸렌(PE), 폴리

프로필렌(PP)을 생산하고 있습니다.

폴리머 제품은 일반적 석유화학 제품의 특징을 가지고 있으나 모노머와 달리 제품별로 다양한 Grade가 존재하여 실질적으로는 다른 제품으로 판매되고 있습니다. 또한, 각각의 제품은 그 용도에 따라 다양한 석유화학 제품의 원료로 사용되고 있고, 가격도 시장 내에서 다르게 형성되고 있습니다. 그리고, 모노머 제품에 비해 운반과 보관이 용이하여 전세계로 수출이 가능하며 재고 운용의 탄력성이 상대적으로 높은 특징을 가지고 있습니다. 따라서 시장에서 제품의 경쟁이 매우 치열하여, 일부 범용 제품을 제외하고는 단순한 가격 경쟁으로 시장을 확보하기는 쉽지 않으며 고객의 Needs 및 용도를 만족시키는 것이 매우 중요한 경쟁 요소입니다. 사회가 발전해 감에 따라 고객의 Needs는 더욱 다양해지고 수준이 높아지고 있으며, 그런 시장의 요구에 맞는 제품을 개발함으로써 미래의 지속 가능한 성장을 보장 받을 수 있습니다. 또한 원료 가격 변동에 따라 수익이 직접 영향을 받는 수익 구조를 가지고 있습니다.

#### [첨단소재사업]

##### ① 합성수지 부문

ABS는 AN, BD, SM을 주원료로 하는 제품으로 튼튼하고 모양 구현 및 색깔 발현이 용이하여, 가성비가 뛰어나 냉장고, 에어컨, 세탁기, 자동차 등 외장재로 광범위하게 사용되는 제품입니다. PC는 BPA, DMC를 주원료로 하는 제품으로 투명성과 내열성이 우수한 소재로 전반적인 물성이 ABS 대비 우수하고, TV, 휴대폰, 게임기, 램프 등 고성능이 필요한 용도에 사용되는 제품입니다.

합성수지는 광범위하게 사용되지만 그만큼 다양한 용도로 나뉘고, 고객마다 요구하는 물성, 색깔 등이 달라서 고객의 요구에 대응할 수 있는 신속한 제품 개발능력이 중요한 경쟁요소입니다. 고객별로 요구하는 기능이 다른 만큼 한번 매출이 발생하면 이후 매출이 지속 발생하나, 이러한 특성 탓에 반대로 경쟁사의 신규 고객 확보 오랜 시간과 노력이 필요합니다. 주요 고객사인 글로벌 전자회사, 자동차 제조사의 공장은 전 세계에 분포되어 있고, 수요에 따른 신속한 공급을 요구하고 있어 글로벌 공급능력 역시 중요한 경쟁력입니다. 당사는 빅데이터를 바탕으로 한 신속한 제품 개발 능력, 신규고객 발굴에 특화된 기술 영업인력, 미국/유럽/중국/동남아의 글로벌 공급망등의 경쟁력을 바탕으로 신규용도 및 신규고객을 지속 확보해 글로벌 일류기업으로 발돋움하고자 합니다.

##### ② 전자재 부문

전자재는 MMA, 석영 등을 주원료 천연석을 모사한 건축 자재입니다. 주로 주방상판, 카운터 탑 등에 사용되고, 있습니다. 아파트 등 건설 경기에 영향을 따라 수요가 영향을 받으며, 판가는 비탄력적인 특성을 가지고 있어, 원료가 변동에 따라 수익성이 달라지는 특성을 가지고 있습니다. 건축자재 시장의 트렌드는 인조대리석에서 이스톤으로 변환 중이고, 당사는 이에 대응해 터키 벨렌코사(이스톤 생산) 인수 및 증설을 추진하여 글로벌 상위권회사의 기반을 다졌습니다

#### (4) 신규사업 등의 내용 및 전망

##### ① 울산PIA 증설 사업

세계 1위의 PIA(Purified Isophthalic Acid, 고순도이소프탈산) 공급업체로서의 위상을 더욱 공고히 하기위해 제품의 증산(기존 46 → 84만톤/년) 설비 구축을 완료하였습니다.

- 투자목적물 : PIA 공장 증설
- 사업위치 : 한국 울산
- 주요제품 : PIA(38만톤/년 증산)
- 총사업비 : 500억원
- 투자기간 : 2018년 ~ 2020년

## ② HDO 합작 신규사업

2014년 국내 정유사인 현대오일뱅크와 혼합자일렌 및 경질납사 생산을 위해 설립한 합작회사 현대케미칼을 통하여 에틸렌 공장 및 폴리에틸렌, 폴리프로필렌 등의 석유화학 컴플렉스 건설에 투자하는 신규 합작사업입니다.

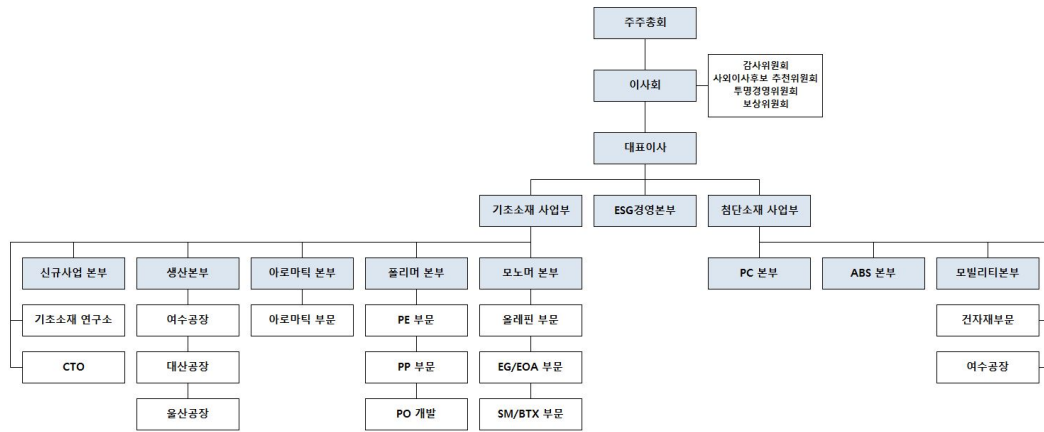
- 투자목적물 : 에틸렌 공장(납사 및 탈황중질유, C3LPG를 원료로 에틸렌 생산), 부타디엔, 폴리에틸렌, 폴리프로필렌 생산 설비
- 사업위치 : 한국 대산
- 주요제품 : 폴리에틸렌(85만톤/년), 폴리프로필렌(50만톤/년)
- 당사 투자금액 : 2,960억원(지분율 : 40%)
- 투자기간 : 2019년 ~ 2021년
- 예상효과 : 기존 에틸렌 공장 원료인 납사보다 저렴한 탈황중질유(원유를 정제하고 남은 정유 잔사유)를 기반으로 에틸렌을 생산하여 원가 경쟁력 우위를 확보하는 것은 물론, 롯데케미칼은 미국과 중앙아시아 에탄 크래커 사업, 동남아 납사 크래커 사업과 더불어 국내에 대규모 정유 잔사유 크래커 사업에 투자함으로써 원료 다변화 및 지역 거점 강화를 도모할 예정입니다.
- 시장의 주요 특성, 규모 및 성장성 : 납사보다 저렴한 탈황중질유를 기반으로 한 원가 경쟁력을 바탕으로 지속적인 이익을 창출할 것으로 예상됩니다.

## ③ GS에너지 합작 신규사업

당사 PC제품의 안정적인 원료 확보 및 C4 유분 사업 확대를 위해 GS에너지와 추진하는 신규 합작사업입니다. 원료는 GS에너지가 자회사인 GS 칼텍스를 통해 프로필렌, 벤젠, C4유분을 합작사에 공급하고, 합작사는 BPA 및 C4 유분 제품 생산할 예정입니다.

- 투자목적물 : BPA 및 C4유분 제품 생산 설비
- 사업위치 : 한국 여수
- 주요제품 : BPA연간 24만톤, Phenol 35만톤, Acetone 22만톤, C4유분 제품(연간 BD 9만톤, TBA 7만톤, BN-1 4만톤, MTBE 1.5만톤)
- 당사 투자금액 : 1,632억원(지분율 : 51%)
- 투자기간 : 2020년 ~ 2023년
- 예상효과 : PC제품의 생산 원료인 BPA를 합작사로부터 공급받아 PC의 가격 경쟁력 향상을 도모하고, 기존의 C4유분 제품 사업을 확장 할 수 있습니다.
- 시장의 주요 특성, 규모 및 성장성 : PC 사업의 수직계열화 구축 및 C4 유분 제품의 생산 능력 증대를 통한 지속적인 성장 기반을 마련할 것으로 예상됩니다.

## (5) 조직도



## 2. 주주총회 목적사항별 기재사항

### □ 재무제표의 승인

- 제1호 의안 : 제45기 재무제표(이익잉여금처분계산서(안)포함) 승인의 건

가. 해당 사업연도의 영업상황의 개요

- 'III. 경영참고사항'의 '1.사업의 개요'를 참조하시기 바랍니다.

나. 해당 사업연도의 대차대조표(재무상태표) · 손익계산서(포괄손익계산서) · 이익잉여금처분계산서(안) 또는 결손금처리계산서(안)

- 아래의 재무제표는 외부감사인이 감사진행 중인 연결 · 별도 재무제표로 주주총회 승인과정에서 변경될 수 있으며, 외부감사인의 감사의견 및 주석을 포함한 최종 재무제표는 3/23 예정된 정기주주총회 1주 전(3/15)에 전자공시시스템 (<http://dart.fss.or.kr>)에 공시 및 당사 홈페이지(<https://www.lottechem.com>)에 게시 예정인 당사의 연결 · 별도 감사보고서를 참고하시기 바랍니다.

(1) 연결재무제표

- 연결재무상태표

### 연 결 재 무 상 태 표

제 45(당) 기 2020년 1월 1일부터 2020년 12월 31일까지

제 44(전) 기 2019년 1월 1일부터 2019년 12월 31일까지

롯데케미칼 주식회사와 그 종속기업

(단위 : 원)

과 목	제 45(당) 기말		제 44(전) 기말	
자 산				
I. 유동자산		6,876,462,666,084		7,220,858,878,213
1. 현금및현금성자산	1,522,332,787,708		1,351,954,868,848	
2. 단기금융상품	1,549,763,760,642		1,606,579,519,102	
3. 당기손익-공정가치금융자산	665,000,000,000		843,603,427,108	
4. 기타포괄손익-공정가치금융자산	-		34,810,000	

5. 매출채권및기타채권	1,416,877,789,764		1,512,052,951,782	
6. 채고자산	1,557,128,565,647		1,679,720,619,364	
7. 금융리스채권	138,598,084		138,598,084	
8. 당기법인세자산	13,063,507,105		45,549,391,256	
9. 기타금융자산	11,879,740,419		26,655,588,650	
10. 기타유동자산	124,882,062,167		94,932,222,007	
11. 매각예정비유동자산	15,395,854,548		59,636,882,012	
II. 비유동자산		12,510,083,328,546		12,822,246,278,915
1. 장기금융상품	67,508,500,000		67,512,500,000	
2. 당기손익-공정가치금융자산	7,744,843,856		2,681,475,011	
3. 기타포괄손익-공정가치금융자산	174,936,906,650		52,528,464,045	
4. 금융리스채권	2,507,304,055		2,634,857,432	
5. 관계기업투자	2,105,417,519,313		2,036,156,543,768	
6. 공동기업투자	1,047,059,948,347		1,025,578,345,526	
7. 유형자산	7,173,147,285,901		7,505,115,476,923	
8. 사용권자산	295,823,889,613		282,945,728,094	
9. 투자부동산	50,353,682,471		50,738,229,837	
10. 영업권	661,431,350,327		672,123,719,852	
11. 기타무형자산	811,516,130,619		1,052,988,414,792	
12. 기타금융자산	35,629,151,103		21,100,868,512	
13. 기타비유동자산	62,723,811,532		9,308,643,780	
14. 이연법인세자산	14,283,004,759		40,833,011,343	
자 산 총 계		19,386,545,994,630		20,043,105,157,128
부 채				
I. 유동부채		2,867,690,834,694		2,740,030,326,653
1. 매입채무및기타채무	1,083,672,921,953		1,213,444,206,257	
2. 당기손익-공정가치금융부채	7,693,798,485		4,380,487,916	
3. 차입금및사채	1,241,666,602,631		1,179,502,553,224	
4. 유동성리스부채	23,587,366,770		25,028,253,981	
5. 당기법인세부채	60,629,666,015		30,713,058,241	
6. 기타금융부채	67,512,492,996		86,904,570,086	
7. 기타유동부채	375,319,715,469		176,048,308,768	
8. 충당부채	7,608,270,375		24,008,888,180	
II. 비유동부채		2,806,499,865,992		3,249,944,438,951
1. 당기손익-공정가치금융부채	20,184,480,256		10,148,669,271	
2. 차입금및사채	2,007,847,677,933		2,322,906,756,552	
3. 리스부채	100,513,796,560		104,133,223,144	
4. 순확정급여부채	2,761,025,943		10,226,148,343	
5. 이연법인세부채	525,823,372,761		628,580,123,669	
6. 기타금융부채	22,224,696,827		66,661,432,127	
7. 기타비유동부채	32,512,140,728		11,676,587,844	
8. 충당부채	94,632,674,984		95,611,498,001	

부 채 총 계		5,674,190,700,686		5,989,974,765,604
자 본				
I. 지배기업의 소유주지분		12,846,515,982,933		13,204,399,243,017
1. 자본금	171,377,095,000		171,377,095,000	
2. 기타불입자본	880,490,834,932		880,837,946,542	
3. 이익잉여금	12,076,919,914,542		12,158,354,451,643	
4. 기타자본구성요소	(282,271,861,541)		(6,170,250,168)	
II. 비지배지분		865,839,311,011		848,731,148,507
자 본 총 계		13,712,355,293,944		14,053,130,391,524
부 채 및 자 본 총 계		19,386,545,994,630		20,043,105,157,128

- 연결포괄손익계산서

연 결 포 괄 손 익 계 산 서

제 45(당) 기 2020년 1월 1일부터 2020년 12월 31일까지

제 44(전) 기 2019년 1월 1일부터 2019년 12월 31일까지

롯데케미칼 주식회사와 그 종속기업

(단위 : 원)

과 목	제 45(당) 기		제 44(전) 기	
I. 매출		12,223,031,551,258		15,123,477,947,655
II. 매출원가		11,069,734,022,497		13,208,748,237,908
III. 매출총이익		1,153,297,528,761		1,914,729,709,747
판매비와관리비		796,386,247,615		807,470,800,524
IV. 영업이익		356,911,281,146		1,107,258,909,223
금융수익		188,941,331,053		178,096,327,674
금융비용		261,575,822,946		237,353,470,829
지분법투자이익		68,051,078,050		184,901,952,786
기타영업외수익		211,534,907,721		352,712,288,568
기타영업외비용		317,116,317,326		337,061,163,039
V. 법인세비용차감전순이익		246,746,457,698		1,248,554,844,383
법인세비용		71,398,309,362		389,970,380,485
VI. 계속영업연결순이익		175,348,148,336		858,584,463,898
VII. 중단영업연결순이익(손실)		-		(101,918,470,012)
VIII. 당기순이익		175,348,148,336		756,665,993,886
IX. 기타포괄손익		(343,653,782,521)		148,864,875,233
1. 후속적으로 당기손익으로 재분류되지 않는 항목		(48,740,758,997)		28,727,317,041
확정급여제도의 채측정요소	8,727,241,536		(10,795,103,565)	

기타포괄손익-공정가치 금융자산평가손실	(14,652,076,176)		(1,529,917,133)	
지분법이익잉여금	5,967,587,788		39,765,848,624	
해외사업환산이익(손실)	(57,426,135,166)		28,752,844,580	
지분법자본변동	8,241,611,907		(23,015,732,472)	
법인세효과	401,011,114		(4,450,622,993)	
2. 후속적으로 당기손익으로 재분류되는 항목		(294,913,023,524)		120,137,558,192
파생상품평가이익(손실)	(2,249,362,639)		47,322,074	
해외사업환산이익(손실)	(257,331,487,726)		104,344,567,411	
지분법자본변동	(40,765,681,813)		15,758,682,278	
법인세효과	5,433,508,654		(13,013,571)	
X. 총포괄이익		(168,305,634,185)		905,530,869,119
당기손이익의 귀속				
지배기업의 소유주				
계속영업당기손이익		158,468,912,016		816,896,529,675
중단영업연결손실		-		(101,918,470,012)
비지배지분				
계속영업당기손이익		16,879,236,320		41,687,934,223
총포괄이익의 귀속				
지배기업의 소유주		(127,890,841,174)		835,101,554,081
비지배지분		(40,414,793,011)		70,429,315,038
XI. 주당이익				
기본및희석주당이익		4,623		20,860
기본및희석주당계속영업이익		4,623		23,833
기본및희석주당중단영업이익		-		(2,973)

- 연결자본변동표

연 결 자 본 변 동 표

제 45(당) 기 2020년 1월 1일부터 2020년 12월 31일까지

제 44(전) 기 2019년 1월 1일부터 2019년 12월 31일까지

롯데케미칼 주식회사와 그 종속기업

(단위 : 원)

과 목	지배기업의 소유주지분				비지배지분	총 계
	자본금	기타불입자본	이익잉여금	기타자본구성요소		
I. 2019.01.01.(전기초)	171,377,095,000	880,861,285,570	11,784,662,256,446	(102,182,885,967)	809,609,489,464	13,544,327,240,513
1. 배당금의 지급	-	-	(365,396,723,085)	-	(31,258,220,515)	(396,654,943,600)
2. 종속기업 소유지분 변동	-	(23,339,028)	-	-	(49,435,480)	(72,774,508)
3. 총포괄이익	-	-	739,088,918,282	96,012,635,799	70,429,315,038	905,530,869,119
당기손이익	-	-	714,978,059,663	-	41,687,934,223	756,665,993,886
확정급여제도의 재측정요소	-	-	(7,817,038,470)	-	(11,463,765)	(7,828,502,235)
지분법이익잉여금	-	-	31,927,897,089	-	-	31,927,897,089

기타포괄손익-공정가치 금융자산평가손실	-	-	-	(1,109,189,921)	-	(1,109,189,921)
지분법자본변동	-	-	-	(7,257,050,194)	-	(7,257,050,194)
파생상품평가이익	-	-	-	34,308,503	-	34,308,503
해외사업환산이익	-	-	-	104,344,567,411	28,752,844,580	133,097,411,991
II. 2019.12.31.(전기말)	171,377,095,000	880,837,946,542	12,158,354,451,643	(6,170,250,168)	848,731,148,507	14,053,130,391,524
I. 2020.01.01.(당기초)	171,377,095,000	880,837,946,542	12,158,354,451,643	(6,170,250,168)	848,731,148,507	14,053,130,391,524
1. 배당금의 지급	-	-	(229,645,307,300)	-	(10,723,545,095)	(240,368,852,395)
2. 종속기업 신주발행	-	(347,111,610)	-	-	68,266,500,610	67,919,389,000
3. 총포괄이익	-	-	169,627,450,637	(297,518,291,811)	(40,414,793,011)	(168,305,634,185)
당기순이익	-	-	158,468,912,016	-	16,879,236,320	175,348,148,336
확정급여제도의 채측정요소	-	-	6,292,523,360	(63,538,018)	225,675,267	6,454,660,609
지분법이익잉여금	-	-	4,866,015,261	-	-	4,866,015,261
기타포괄손익-공정가치 금융자산평가손익	-	-	-	(10,622,755,228)	-	(10,622,755,228)
지분법자본변동	-	-	-	(27,869,722,926)	(93,569,432)	(27,963,292,358)
파생상품평가손익	-	-	-	(1,630,787,913)	-	(1,630,787,913)
해외사업환산손익	-	-	-	(257,331,487,726)	(57,426,135,166)	(314,757,622,892)
4. 당기손익으로 대체되지 않는 기타포괄손익 대체	-	-	(21,416,680,438)	21,416,680,438	-	-
5. 비지배지분 부채대체	-	-	-	-	(20,000,000)	(20,000,000)
II. 2020.12.31.(당기말)	171,377,095,000	880,490,834,932	12,076,919,914,542	(282,271,861,541)	865,839,311,011	13,712,355,293,944

- 연결현금흐름표

연 결 현 금 흐 름 표

제 45(당) 기 2020년 1월 1일부터 2020년 12월 31일까지

제 44(전) 기 2019년 1월 1일부터 2019년 12월 31일까지

롯데케미칼 주식회사와 그 종속기업

(단위 : 원)

과 목	제 45(당) 기		제 44(전) 기	
I. 영업활동으로 인한 현금흐름		1,320,763,636,666		1,277,869,267,059
1. 영업으로부터 창출된 현금흐름	1,424,212,733,556		1,942,819,723,888	
(1) 당기순이익	175,348,148,336		756,665,993,886	
(2) 조정사항	973,170,388,381		1,073,809,111,665	
법인세비용	71,398,309,362		389,970,380,485	
이자비용	107,676,995,460		113,221,897,070	
이자수익	(54,996,348,122)		(103,434,178,084)	
배당금수익	(734,678,000)		(974,476,409)	
외화환산손실	54,894,085,554		38,785,963,004	
외화환산이익	(63,610,378,295)		(33,543,241,728)	
지분법손실	101,451,285,526		127,739,802,739	
지분법이익	(169,502,363,576)		(312,641,755,525)	

과생상품평가손실	12,537,513,184		718,835,171	
과생상품평가이익	(1,433,106,210)		(2,687,132,384)	
과생상품거래손실	5,764,563,317		7,830,962,743	
과생상품거래이익	(4,562,389,003)		(8,367,225,378)	
당기손익-공정가치금융부채평가손실	16,338,646,813		29,468,329,969	
당기손익-공정가치금융자산평가이익	(7,670,244,222)		(535,729,139)	
당기손익-공정가치금융부채처분손실	532,706,870		404,824,974	
당기손익-공정가치금융자산처분이익	(178,564,472)		(79,619,400)	
기타포괄손익-공정가치금융자산처분손실	482,735,972		595,726,342	
금융보증비용	7,517,000,000		663,000,000	
금융보증수익	(780,800,913)		(906,592,402)	
공동영업처분이익	-		(120,845,260,517)	
유형자산처분손실	12,605,706,176		10,162,422,290	
유형자산처분이익	(8,167,545,617)		(11,887,236,823)	
유형자산손상차손	60,580,831,338		37,336,761,100	
사용권자산처분손실	1,772,828,034		344,146,380	
사용권자산처분이익	(32,369,700)		(123,547)	
매각예정비유동자산처분손실	2,322,418,182		-	
매각예정비유동자산처분이익	(25,784,832,170)		-	
무형자산처분손실	202,786,629		15,484,544	
무형자산처분이익	-		(18,288,000)	
무형자산손상차손	169,825,956		-	
영업권손상차손	-		102,367,196,929	
재고자산평가손실환입	(9,617,280,071)		(7,060,501,600)	
재고자산폐기손실	114,521,826		-	
대손상각비	2,728,056,288		135,729,568	
기타의대손상각비(환입)	(739,106)		1,770,647,558	
기타대손충당금환입	(159,848,056)		-	
감가상각비	741,031,417,674		636,277,797,515	
무형자산상각비	89,857,438,104		95,284,131,205	
충당부채의 전입(환입)	(20,420,635,898)		33,172,120,295	
퇴직급여	42,719,975,304		49,531,881,044	
장기종업원급여	9,122,864,243		992,431,676	
(3) 운전자본의 변동	275,694,196,839		112,344,618,337	
매출채권	4,798,490,612		44,957,002,143	
기타채권	100,850,274,767		(13,283,325,727)	
재고자산	98,286,894,534		60,524,879,558	
기타금융자산	11,433,602,011		(34,098,016,230)	
기타자산	(32,727,986,584)		(3,694,927,688)	
매입채무	(34,060,944,831)		170,133,369,648	
기타채무	20,971,710,443		(22,469,610,400)	
기타금융부채	(17,606,986,081)		(43,356,426,735)	
기타부채	166,003,512,416		22,882,858,762	
순확정급여채무	(42,254,370,448)		(69,251,184,994)	
2. 법인세의 납부	(103,449,096,890)		(664,950,456,829)	
II. 투자활동으로 인한 현금흐름		(631,471,610,349)		662,354,130,984

1. 투자활동으로 인한 현금유입액	539,559,621,124		3,472,376,932,727	
단기금융상품의 감소	45,671,844,313		2,236,389,717,083	
장기금융상품의 감소	9,211,547,814		-	
기타금융자산의 감소	2,973,575,088		8,144,948,921	
당기손익-공정가치금융자산의 처분	188,576,200,000		-	
기타포괄손익-공정가치금융자산의 처분	22,768,082,949		25,859,795,610	
공동영업투자의 처분	-		951,714,704,930	
유형자산의 처분	21,050,308,622		21,713,543,877	
무형자산의 처분	616,669,179		718,597,098	
매각예정비유동자산의 처분	83,099,296,000		-	
이자의 수취	77,072,642,987		105,581,063,400	
배당금의 수취	88,340,889,700		122,207,775,892	
파생상품거래의 정산으로 인한 현금유입액	178,564,472		46,785,916	
2. 투자활동으로 인한 현금유출액	(1,171,031,231,473)		(2,810,022,801,743)	
단기금융상품의 증가	36,172,250,377		507,221,033,731	
장기금융상품의 증가	4,200,216,434		300,000,000	
기타금융자산의 증가	903,650,849		3,437,654,728	
당기손익-공정가치금융자산의 취득	11,200,000,000		784,676,200,000	
기타포괄손익-공정가치금융자산의 취득	170,581,973,975		12,119,873,353	
유형자산의 취득	802,215,480,064		892,236,381,094	
무형자산의 취득	2,266,867,985		143,104,213,928	
투자부동산의 취득	120,206,347		-	
종속기업투자의 처분	-		9,331,647,054	
관계기업투자의 취득	-		296,000,000,000	
공동기업투자의 취득	137,263,912,500		50,000,000,000	
파생상품거래의 정산으로 인한 현금유출액	532,706,870		-	
사업결합으로 인한 순현금유출	5,573,966,072		111,595,797,855	
III. 재무활동으로 인한 현금흐름		(472,841,239,906)		(1,899,985,127,301)
1. 재무활동으로 인한 현금유입액	1,760,610,603,124		2,071,352,529,837	
단기차입금의 차입	1,291,610,771,676		1,499,539,862,749	
장기차입금의 차입	97,713,912,448		170,779,004,358	
사채의 발행	299,180,060,000		398,949,640,000	
파생상품거래의 정산	4,186,470,000		2,064,022,730	
종속기업의 신주발행	67,919,389,000		20,000,000	
2. 재무활동으로 인한 현금유출액	(2,233,451,843,030)		(3,971,337,657,138)	
단기차입금의 상환	1,231,789,615,889		1,642,564,899,430	
장기차입금의 상환	533,914,581,354		1,213,191,465,715	
사채의 상환	100,000,000,000		590,000,000,000	
이자의 지급	99,887,150,447		96,745,721,591	
배당금의 지급	240,368,852,395		396,654,943,600	
리스부채의 감소	23,250,532,339		30,223,485,672	
파생상품거래의 정산	5,241,110,606		1,884,366,621	
종속기업소유지분변동	-		72,774,509	

IV. 현금및현금성자산의 증가(감소)(I+II+III)		216,450,786,411		40,238,270,742
V. 기초의 현금및현금성자산		1,351,954,868,848		1,329,974,466,103
VI. 외화표시 현금및현금성자산의 환율변동효과		(44,072,867,551)		(18,257,867,997)
VII. 기말의 현금및현금성자산		1,524,332,787,708		1,351,954,868,848

(2) 별도 재무제표

- 재무상태표

재무상태표

제 45(당) 기 2020년 1월 1일부터 2020년 12월 31일까지

제 44(전) 기 2019년 1월 1일부터 2019년 12월 31일까지

롯데케미칼 주식회사

(단위 : 원)

과목	제45(당)기말		제44(전)기말	
자 산				
I. 유동자산		4,352,122,841,174		3,480,640,267,580
1. 현금및현금성자산	694,658,097,232		531,959,814,081	
2. 단기금융상품	689,000,000,058		445,000,012,174	
3. 당기손익-공정가치금융자산	655,000,000,000		610,000,000,000	
4. 기타포괄손익-공정가치금융자산	-		34,810,000	
5. 매출채권및기타채권	1,245,693,908,595		913,896,731,024	
6. 재고자산	974,868,556,038		819,407,334,460	
7. 금융리스채권	138,598,084		138,598,084	
8. 당기법인세자산	-		28,920,474,373	
9. 기타금융자산	6,334,150,717		19,255,368,722	
10. 기타유동자산	71,033,675,902		52,390,242,650	
11. 매각예정비유동자산	15,395,854,548		59,636,882,012	
II. 비유동자산		10,824,018,001,133		10,915,586,518,631
1. 장기금융상품	67,508,500,000		67,506,500,000	
2. 당기손익-공정가치금융자산	5,519,315,492		2,011,106,256	
3. 기타포괄손익-공정가치금융자산	174,702,572,412		40,114,862,325	
4. 금융리스채권	2,507,304,054		2,634,857,432	
5. 종속기업투자	3,137,611,426,415		5,299,148,205,529	
6. 관계기업투자	1,926,903,520,691		1,926,903,520,691	
7. 공동기업투자	703,596,738,960		642,444,126,460	
8. 유형자산	3,286,936,182,958		2,783,213,825,882	
9. 사용권자산	42,608,570,718		60,692,684,409	
10. 투자부동산	52,859,746,082		35,455,634,648	
11. 영업권	618,233,508,422		-	
12. 기타무형자산	754,302,367,205		23,096,170,020	
13. 기타금융자산	42,215,883,899		30,558,024,979	
14. 기타비유동자산	8,512,363,825		1,807,000,000	
자 산 총 계		15,176,140,842,307		14,396,226,786,211
부 채				
I. 유동부채		1,939,270,471,714		1,448,968,625,814

1. 매입채무및기타채무	773,013,808,518		738,958,172,534	
2. 차입금및사채	800,457,022,188		541,372,614,059	
3. 유동성리스부채	13,788,821,260		15,559,949,370	
4. 당기법인세부채	55,599,160,904		17,864,869,909	
5. 기타금융부채	21,181,189,926		38,701,361,468	
6. 기타유동부채	267,639,372,629		72,679,131,232	
7. 총당부채	7,591,096,289		23,832,527,242	
II. 비유동부채		1,637,521,698,838		1,487,929,182,471
1. 차입금및사채	1,322,565,009,724		1,335,409,392,902	
2. 비유동성리스부채	29,075,793,748		44,210,165,229	
3. 순확정급여부채	-		170,324,407	
4. 이연법인세부채	225,363,695,980		85,632,873,279	
5. 기타금융부채	25,552,881,617		11,091,452,922	
6. 기타비유동부채	30,276,984,959		7,299,290,725	
7. 총당부채	4,687,332,810		4,115,683,007	
부 채 총 계		3,576,792,170,552		2,936,897,808,285
자 본				
I. 자본금	171,377,095,000		171,377,095,000	
II. 기타불입자본	1,229,072,671,377		968,318,556,590	
III. 이익잉여금	10,211,341,726,242		10,341,239,817,353	
IV. 기타자본구성요소	(12,442,820,864)		(21,606,491,017)	
자 본 총 계		11,599,348,671,755		11,459,328,977,926
부 채 및 자 본 총 계		15,176,140,842,307		14,396,226,786,211

- 포괄손익계산서

포괄 손 익 계 산 서

제 45(당) 기 2020년 1월 1일부터 2020년 12월 31일까지

제 44(전) 기 2019년 1월 1일부터 2019년 12월 31일까지

롯데케미칼 주식회사

(단위 : 원)

과 목	제45(당)기	제44(전)기
I. 매출	9,171,305,612,089	9,179,765,913,688
II. 매출원가	8,339,785,001,538	8,020,198,218,680
III. 매출총이익	831,520,610,551	1,159,567,695,008
판매비와관리비	624,776,978,020	383,863,297,778
IV. 영업이익	206,743,632,531	775,704,397,230
금융수익	101,160,663,571	92,834,704,502
금융비용	117,120,567,473	257,960,329,378
기타영업외수익	282,483,432,426	379,006,273,975
기타영업외비용	308,580,847,282	329,723,902,326
V. 법인세비용차감전순이익	164,686,313,773	659,861,144,003
법인세비용	49,113,818,482	265,485,266,067
VI. 당기순이익	115,572,495,291	394,375,877,936
VII. 기타포괄손익	(6,662,141,805)	(5,713,245,242)

1. 후속적으로 당기손익으로 재분류되지 않는 항목		(5,031,353,892)		(5,747,553,745)
확정급여제도의 재측정요소	7,712,277,705		(6,397,743,205)	
기타포괄손익-공정가치금융자산평가손익	(14,652,076,176)		(1,529,917,132)	
법인세효과	1,908,444,579		2,180,106,592	
2. 후속적으로 당기손익으로 재분류되는 항목		(1,630,787,913)		34,308,503
파생상품평가손익	(2,249,362,639)		47,322,073	
법인세효과	618,574,726		(13,013,570)	
VIII. 당기총포괄이익		108,910,353,486		388,662,632,694
IX. 주당이익				
기본및희석주당이익		3,372		11,506

- 자본변동표

자 본 변 동 표

제 45(당) 기 2020년 1월 1일부터 2020년 12월 31일까지

제 44(전) 기 2019년 1월 1일부터 2019년 12월 31일까지

롯데케미칼 주식회사

(단위 : 원)

과 목	자 본 금	기타불입자본		이익잉여금	기타자본구성요소		총 계
		주식발행초과금	기타 자본잉여금		기타포괄손익 공정가치금융자산 평가손익	파생상품 평가손익	
I. 2019.01.01.(전기초)	171,377,095,000	22,913,227,871	945,405,328,719	10,311,394,202,741	(20,518,158,788)	(13,450,811)	11,430,558,244,732
1. 배당금의 지급	-	-	-	(359,891,899,500)	-	-	(359,891,899,500)
2. 총포괄이익	-	-	-	389,737,514,112	(1,109,189,921)	34,308,503	388,662,632,694
당기순이익	-	-	-	394,375,877,936	-	-	394,375,877,936
확정급여제도의 재측정요소	-	-	-	(4,638,363,824)	-	-	(4,638,363,824)
기타포괄손익-공정가치 금융자산평가손실	-	-	-	-	(1,109,189,921)	-	(1,109,189,921)
파생상품평가손익	-	-	-	-	-	34,308,503	34,308,503
II. 2019.12.31.(전기말)	171,377,095,000	22,913,227,871	945,405,328,719	10,341,239,817,353	(21,627,348,709)	20,857,692	11,459,328,977,926
I. 2020.01.01.(당기초)	171,377,095,000	22,913,227,871	945,405,328,719	10,341,239,817,353	(21,627,348,709)	20,857,692	11,459,328,977,926
1. 합병으로 인한 변동	-	-	260,754,114,787	-	532,856	-	260,754,647,643
2. 배당금의 지급	-	-	-	(229,645,307,300)	-	-	(229,645,307,300)
3. 총포괄이익	-	-	-	121,163,896,627	(10,622,755,228)	(1,630,787,913)	108,910,353,486
당기순이익	-	-	-	115,572,495,291	-	-	115,572,495,291
확정급여제도의 재측정요소	-	-	-	5,591,401,336	-	-	5,591,401,336
기타포괄손익-공정가치 금융자산평가이익	-	-	-	-	(10,622,755,228)	-	(10,622,755,228)
파생상품평가손익	-	-	-	-	-	(1,630,787,913)	(1,630,787,913)
4. 기타포괄손익누계액에서 미처분이익잉여금으로 대체	-	-	-	(21,416,680,438)	21,416,680,438	-	-
II. 2020.12.31.(당기말)	171,377,095,000	22,913,227,871	1,206,159,443,506	10,211,341,726,242	(10,832,890,643)	(1,609,930,221)	11,599,348,671,755

- 현금흐름표

현금흐름표

제 45(당) 기 2020년 1월 1일부터 2020년 12월 31일까지

제 44(전) 기 2019년 1월 1일부터 2019년 12월 31일까지

롯데케미칼 주식회사

(단위 : 원)

과목	제45(당)기	제44(전)기
I. 영업활동으로 인한 현금흐름	842,562,806,595	521,557,562,363
1. 영업으로부터 창출된 현금흐름	917,800,033,373	1,104,760,401,954
(1) 당기순이익	115,572,495,291	394,375,877,936
(2) 조정사항	575,413,636,696	751,872,853,436
법인세비용	49,113,818,482	265,485,266,067
이자비용	41,394,518,187	47,454,831,704
이자수익	(23,555,040,311)	(47,722,883,925)
배당금수익	(133,343,178,651)	(258,139,456,094)
외화환산손실	23,518,792,264	8,801,893,121
외화환산이익	(42,516,855,174)	(15,564,448,314)
파생상품평가손실	12,537,513,184	718,835,171
파생상품평가이익	(1,433,106,210)	(2,687,132,384)
파생상품거래손실	5,764,563,317	7,830,962,743
파생상품거래이익	(4,562,389,003)	(8,367,225,378)
당기순익-공정가치금융부채평가이익	-	(507,138,777)
당기순익-공정가치금융자산평가이익	(6,910,922,293)	-
당기순익-공정가치금융자산평가손실	94,175,891	88,893,744
기타포괄손익-공정가치금융자산처분손실	240,064,274	330,870,892
종속기업투자손상차손	22,684,148,593	51,190,531,193
종속기업투자처분손실	-	2,031,898,928
관계기업투자손상차손환입	-	(5,448,662,151)
공동기업투자손상차손	72,400,000,000	178,500,005,000
유형자산처분이익	(4,196,040,332)	(11,293,858,116)
유형자산처분손실	6,580,818,393	9,601,715,842
유형자산손상차손	36,400,258,638	-
사용권자산처분손실	4,714,407	344,146,380
사용권자산처분이익	(32,266,130)	-
무형자산처분손실	202,786,629	-
매각예정비유동자산처분이익	(25,784,832,170)	-
매각예정비유동자산처분손실	2,322,418,182	-
재고자산평가손실(환입)	(6,083,152,436)	(1,445,000,000)
대손상각비	2,370,213,976	42,374,067
기타의대손상각비	5,363,260,894	-
감가상각비	431,007,617,875	320,440,777,710
무형자산상각비	82,968,602,060	2,032,864,254
퇴직급여	39,152,432,675	28,666,442,159
장기종업원급여	9,115,856,349	976,607,459

충당부채의 전입(환입)	(20,929,906,587)		21,488,383,853	
금융보증수익	(5,992,248,277)		(9,176,777,882)	
금융보증비용	7,517,000,000		166,198,136,170	
(3) 운전자본의 변동	226,813,901,386		(41,488,329,418)	
매출채권	14,679,674,651		34,696,920,827	
기타채권	107,900,826,397		(43,228,051,901)	
재고자산	77,363,624,724		6,668,228,377	
기타자산	(33,132,684,450)		(8,107,035,196)	
매입채무	(84,137,515,762)		113,280,511,164	
기타채무	64,204,287,084		(47,166,743,647)	
기타금융부채	(35,796,793,074)		(13,399,865,944)	
기타부채	154,626,566,676		(28,736,480,510)	
순확정급여부채	(38,894,084,860)		(55,495,812,588)	
2. 법인세의 납부	(75,237,226,778)		(583,202,839,591)	
II. 투자활동으로 인한 현금흐름		(430,289,843,893)		677,761,208,964
1. 투자활동으로 인한 현금유입액	518,358,527,623		2,185,728,032,995	
단기금융상품의 감소	-		1,836,389,717,083	
당기손익-공정가치금융자산의 감소	188,576,200,000		-	
장기금융상품의 감소	4,000,000		-	
기타금융자산의 감소	3,832,261,167		2,645,120,658	
기타포괄손익-공정가치금융자산의 처분	22,768,082,949		25,290,270,060	
유형자산의 처분	28,811,622,630		12,432,673,445	
매각예정비유동자산의 처분	83,099,296,000		-	
무형자산의 처분	602,500,000		-	
이자의 수취	33,277,220,051		50,830,795,655	
배당금의 수취	133,343,178,651		258,139,456,094	
합병으로 인한 현금유입액	24,044,166,175		-	
2. 투자활동으로 인한 현금유출액	(948,648,371,516)		(1,507,966,824,031)	
단기금융상품의 취득	23,999,987,884		-	
기타금융자산의 취득	359,220,142		1,924,880,752	
당기손익-공정가치금융자산의 취득	1,200,000,000		551,100,000,000	
기타포괄손익-공정가치금융자산의 취득	170,581,973,975		6,875,000	
유형자산의 취득	441,093,302,594		509,657,475,243	
투자부동산의 취득	120,206,347		-	
무형자산의 취득	1,571,850,887		-	
중속기업투자의 취득	176,169,217,187		97,245,694,108	
중속기업투자의 처분	-		2,031,898,928	
관계기업투자의 취득	-		296,000,000,000	
공동기업투자의 취득	133,552,612,500		50,000,000,000	
III. 재무활동으로 인한 현금흐름		(246,654,378,304)		(1,131,062,032,943)
1. 재무활동으로 인한 현금유입액	1,460,721,400,439		2,015,871,186,492	
단기차입금의 차입	1,075,353,436,073		1,497,945,249,449	
장기차입금의 차입	73,950,800,000		113,005,000,000	
사채의 발행	299,180,060,000		398,949,640,000	

과생상품거래의 정산으로 인한 현금유입	4,186,470,000		2,064,022,730	
금융보증수익 수취	8,050,634,366		3,907,274,313	
2. 재무활동으로 인한 현금유출액	(1,707,375,778,743)		(3,146,933,219,435)	
단기차입금의 상환	1,192,083,174,959		1,544,822,660,196	
사채의 상환	100,000,000,000		590,000,000,000	
리스부채의 이자지급	1,377,201,619		1,307,090,259	
리스부채의 원금상환	14,360,296,679		13,749,951,509	
유동성장기부채 상환	124,145,085,000		429,246,080,000	
이자의 지급	40,523,602,580		42,103,007,079	
배당금의 지급	229,645,307,300		359,891,899,500	
지급보증이행으로 인한 현금유출	-		164,205,240,892	
과생상품거래의 정산으로 인한 현금유출	5,241,110,606		1,607,290,000	
IV. 현금및현금성자산의 증가 (I+II+III)		165,618,584,398		68,256,738,384
V. 기초의 현금및현금성자산		531,959,814,081		457,664,455,133
VI. 외화표시 현금및현금성자산 환율변동효과		(2,920,301,247)		6,038,620,564
VII. 기말의 현금및현금성자산		694,658,097,232		531,959,814,081

- 이익잉여금처분계산서(안)

이 익 잉 여 금 처 분 계 산 서(안)

제 45(당) 기 2020년 1월 1일부터 2020년 12월 31일까지

제 44(전) 기 2019년 1월 1일부터 2019년 12월 31일까지

롯데케미칼 주식회사

(단위 : 천원)

과 목	제 45(당) 기		제 44(전) 기	
1. 미처분이익잉여금		101,750,386		391,743,169
전기이월미처분이익잉여금	2,003,169		2,005,655	
보험수리적손익	5,591,402		(4,638,364)	
당기순이익	115,572,495		394,375,878	
기타포괄손익누계액에서 미처분이익잉여금으로 대체	(21,416,680)			
2. 임의적립금 등의 이입액		24,000,000		-
사업확장적립금	24,000,000		-	
합 계		125,750,386		391,743,169
3. 이익잉여금처분액		123,391,508		389,740,000
사업확장적립금	-		160,094,693	
현금배당 (주당배당금(률): 당기 3,600원(72%) 전기 6,700원(134%))	123,391,508		229,645,307	
4. 차기이월미처분이익잉여금		2,358,877		2,003,169

- 최근 2사업연도의 배당에 관한 사항

: 해당사항 없음 (이익잉여금처분계산서를 참조하시기 바랍니다.)

## □ 정관의 변경

- 제2호 의안 : 정관 변경의 건

가. 집중투표 배제를 위한 정관의 변경 또는 그 배제된 정관의 변경

변경전 내용	변경후 내용	변경의 목적
-	-	해당사항 없음

나. 그 외의 정관변경에 관한 건

변경전 내용	변경후 내용	변경의 목적
<p><b>제10조의2(신주의 배당기산일)</b></p> <p>본 회사가 유상증자, 무상증자 및 주식배당에 의하여 신주를 발행하는 경우 신주에 대한 이익의 배당에 관하여는 신주를 발행한 때가 속하는 영업년도의 직전영업년도말에 발행된 것으로 본다.</p>	<p><b>제10조의2(동등배당)</b></p> <p>본 회사는 배당 기준일 현재 발행(전환된 경우를 포함한다)된 동종 주식에 대하여 발행일에 관계 없이 모두 동등하게 배당한다.</p>	
<p><b>제8조(우선주식의 수와 내용)</b></p> <p>① ~ ⑦ (생략)</p> <p>⑧ 이사회는 우선주식의 발행시 우선주식의 존속기간을 정할 수 있고, 존속기간을 정한 경우 이 기간 만료와 동시에 우선주식은 보통주식으로 전환된다. 그러나, 위 기간중 소정의 배당을 하지 못한 경우에는 소정의 배당을 완료할 때까지 그 기간을 연장한다. 이 경우 전환으로 인하여 발행하는 주식에 대한 이익의 배당에 관하여는 제10조의 2의 규정을 준용한다. &lt;개정 2016.03.18&gt;</p>	<p><b>제8조(우선주식의 수와 내용)</b></p> <p>① ~ ⑦ (현행과 같음)</p> <p>⑧ 이사회는 우선주식의 발행시 우선주식의 존속기간을 정할 수 있고, 존속기간을 정한 경우 이 기간 만료와 동시에 우선주식은 보통주식으로 전환된다. 그러나 위 기간 중 소정의 배당을 하지 못한 경우에는 소정의 배당을 완료할 때까지 그 기간을 연장한다.</p>	<p>- 개정 상법에 의거 배당기산일 규정 삭제 → 신주의 배당기산일 관련 규정 정비 (상법 제350조 제3항 등 삭제)</p> <p>* 신주 관련 이익배당 기산일 규정 삭제</p> <p>- 제8조 제8항 제3문장(우선주)</p> <p>- 제10조의4제7항(주식매수선택권행사)</p> <p>- 제17조제6항(전환주식 배당, 전환사채)</p>
<p><b>제10조의4(주식매수선택권)</b></p> <p>① ~ ⑥ (생략)</p> <p>⑦ 주식매수선택권의 행사로 인하여 발행한 신주에 대한 이익의 배당에 관하여는 제 10 조의 2 의 규정을 준용한다.</p> <p>⑧ (생략)</p>	<p><b>제10조의4(주식매수선택권)</b></p> <p>① ~ ⑥ (현행과 같음)</p> <p>⑦ (삭제)</p> <p>⑧ (현행과 같음)</p>	<p>- 제18조 제6항(신주인수권 행사)</p> <p>- 제51조의2 제4항(중간배당)</p>
<p><b>제17조(전환사채의 발행)</b></p> <p>① ~ ⑤ (생략)</p> <p>⑥ 전환으로 인하여 발행하는 주식에 대한 이익의 배당과 전환사채에 대한 이자의 지급에 관하여는 제10조의 2의 규정을 준용한다.</p>	<p><b>제17조(전환사채의 발행)</b></p> <p>① ~ ⑤ (현행과 같음)</p> <p>⑥ 주식으로 전환된 경우 회사는 전환 전에 지급시기가 도래한 이자에 대하여만 이자를 지급한다.</p>	
<p><b>제18조(신주인수권부 사채의 발행)</b></p> <p>① ~ ⑤ (생략)</p> <p>⑥ 신주인수권의 행사로 인하여 발행하는 주식에 대한 이익의 배당에 관하여는 제 10조의 2의 규정을 준용한다.</p>	<p><b>제18조(신주인수권부 사채의 발행)</b></p> <p>① ~ ⑤ (현행과 같음)</p> <p>⑥ (삭제)</p>	<p>- 이자 지급 시기 이후 전환일까지 발생할 수 있는 이자에 대한 지급의무가 발생하지 않음을 분명히 함</p>
<p><b>제51조의2(중간배당)</b></p> <p>① ~ ③ (생략)</p> <p>④ 사업년도개시일 이후 제1항의 기준일 이전에 신주를 발행한 경우(준비금의 자본전입, 주식배당, 전환사채의 전환청구, 신주인수권부사채의 신주인수권 행사의 경우를 포함한다)에는 중간 배당에 관해서는 당해 신주는 직전사업년도말에 발행된 것으로 본다.</p>	<p><b>제51조의2(중간배당)</b></p> <p>① ~ ③ (현행과 같음)</p> <p>④ (삭제)</p>	
<p><b>제12조(명의개서대리인)</b></p> <p>① ~ ③ (생략)</p> <p>④ 제3항의 사무취급에 관한 절차는 명의개서대리인의 증권의 명의개서대행 등에 관한 규정에 따른다.</p>	<p><b>제12조(명의개서대리인)</b></p> <p>① ~ ③ (현행과 같음)</p> <p>④ 제3항의 사무취급에 관한 절차는 명의개서대리인이 정한 관련 업무 규정에 따른다.</p>	<p>- 전자증권법 제정에 따른 명의개서대리인의 사무취급 절차 내용 반영</p>

<p><b>제13조(삭제)</b></p>	<p><b>제13조(주주명부 작성·비치)</b></p> <p>① 본 회사는 전자등록기관으로부터 소유자명세를 통지 받은 경우 통지받은 사항과 통지 연월일을 기재하여 주주명부를 작성·비치하여야 한다.</p> <p>② 본 회사는 5% 이상 지분을 보유한 주주(특수관계인 등을 포함한다)의 현황에 변경이 있는 등 필요한 경우에 전자등록기관에 소유자 명세의 작성을 요청할 수 있다.</p>	<p>- 전자증권법시행령 제31조 제4항에 의거 회사가 정관의 정항에 따라 최신 주주의 파악을 위하여 전자등록기관에 소유자명세를 요청할 수 있게 되어 이에 관한 근거 규정 신설</p>
<p><b>제15조(주주명부의 폐쇄 및 기준일)</b></p> <p>① 본 회사는 매년 1월 1일부터 1월 31일까지 권리에 관한 주주명부의 기재 변경을 정지한다.</p> <p>② 본 회사는 매년 12월 31일 최종의 주주명부에 기재되어 있는 주주를 그 결산기에 관한 정기주주총회에서 권리를 행사할 주주로 한다.</p> <p>③ 본 회사는 임시주주총회의 소집 기타 필요한 경우 이사회의 결의로 3개월을 경과하지 아니하는 일정한 기간을 정하여 권리에 관한 주주명부의 기재변경을 정지하거나 이사회의 결의로 정한 날에 주주명부에 기재되어 있는 주주를 그 권리를 행사할 주주로 할 수 있으며, 이사회가 필요하다고 인정하는 경우에는 주주명부의 기재 변경 정지와 기준일의 지정을 함께 할 수 있다. 회사는 이를 2주간 전에 공고하여야 한다.</p>	<p><b>제15조(기준일)</b></p> <p>① (삭제)</p> <p>② 본 회사는 매년 12월 31일 최종의 주주명부에 기재되어 있는 주주를 그 결산기에 관한 정기주주총회에서 권리를 행사할 주주로 한다.</p> <p>③ 본 회사는 임시주주총회의 소집 기타 필요한 경우 이사회의 결의로 정한 날에 주주명부에 기재되어 있는 주주를 그 권리를 행사할 주주로 할 수 있다. 회사는 이를 2주간 전에 공고하여야 한다.</p>	<p>- 전자증권법 시행에 따라 주주명부의 폐쇄 기한 삭제</p>
<p><b>제18조의2(사채 및 신주인수권증서에 표시되어야 할 권리의 전자등록)</b></p> <p>본 회사는 사채권 및 신주인수권증권을 발행하는 대신 전자등록 기관의 전자등록 계좌부에 사채 및 신주인수권증권에 표시되어야 할 권리를 전자등록한다. 다만, 사채의 경우 법령에 따라 전자등록이 의무화된 상장사채 등을 제외하고는 전자등록을 하지 않을 수 있다.</p>	<p><b>제18조의2(사채 및 신주인수권증서에 표시되어야 할 권리의 전자등록)</b></p> <p>본 회사는 사채권 및 신주인수권증권을 발행하는 대신 전자등록 기관의 전자등록 계좌부에 사채 및 신주인수권증권에 표시되어야 할 권리를 전자등록한다. 다만, 사채의 경우 법령에 따라 전자등록이 의무화된 상장사채 등을 제외하고는 전자등록을 하지 않을 수 있다.</p>	<p>- 전자증권법령상 사채의 경우 상장사채등에 대하여만 전자등록 의무화 - 전자등록이 의무화되지 않은 사채에 대하여 전자등록을 하지 않을 수 있는 근거 규정 신설</p>
<p>(신설)</p>	<p><b>제 29조의2(전자투표)</b></p> <p>본 회사는 전자투표제도를 채택하여 주주가 총회에 출석하지 아니하고 전자적방법으로 의결권을 행사할 수 있도록 한다.</p>	<p>- 전자투표제 도입내용 정관 기재</p>
<p><b>제31조(이사의 수)</b></p> <p>① ~ ② (생략)</p>	<p><b>제31조(이사의 수)</b></p> <p>① ~ ② (현행과 같음)</p> <p>③ 본 회사의 이사회는 이사 전원을 특정 성(性)의 이사로 구성하지 아니한다.</p>	<p>- 대규모 상장회사의 이사회 구성 시 양성 평등 규정 근거 신설 *자본시장과 금융투자업에 관한 법률 제165조의20</p>
<p><b>제39조의3(사외이사후보추천위원회)</b></p> <p>① 이사회의 결의로 제39조 제1항의 규정에 따라 사외이사후보추천위원회를 설치할 수 있다.</p> <p>② 사외이사후보추천위원회의 구성, 운영 등에 관한 상세한 사항은 이사회에서 정한다.</p>	<p><b>(삭제)</b></p>	<p>- 정관 제39조 (위원회)제1항, 제2항과 동일한 내용임으로 삭제</p>

<p><b>제45조(감사위원회의 구성)</b></p> <p>① (생략)</p> <p>② 감사위원회는 3인 이상 5인으로 구성한다.</p> <p>③ 위원 3분의 2이상은 사외이사이어야 하고, 사외이사 아닌 위원은 상법 제542조의 10 제2항의 요건을 갖추어야 한다.</p> <p>④ 사외이사인 감사위원회 위원의 선임에는 의결권 있는 발행주식 총수의 100분의 3을 초과하는 수의 주식을 가진 주주는 그 초과하는 주식에 대하여는 의결권을 행사하지 못한다.</p> <p>⑤ 사외이사가 아닌 감사위원회 위원을 선임하거나 해임할 때에는 의결권을 행사할 최대주주와 그 특수관계인, 최대주주 또는 그 특수관계인의 계산으로 주식을 보유하는 자, 최대주주 또는 그 특수관계인에게 의결권을 위임한 자가 소유하는 의결권 있는 주식의 합계가 의결권 있는 발행주식총수의 100분의 3을 초과하는 경우 그 주주는 그 초과하는 주식에 관하여 의결권을 행사하지 못한다.</p> <p>⑥ 감사위원회는 그 결의로 위원회를 대표할 자를 선정하여야 한다. 이 경우 위원장은 사외이사이어야 한다.</p> <p>⑦ 사외이사의 사망·사망 등의 사유로 인하여 사외이사의 수가 이 조에서 정한 감사위원회의 구성요건에 미달하게 되면 그 사유가 발생한 후 처음으로 소집되는 주주총회에서 그 요건에 합치되도록 하여야 한다.</p>	<p><b>제45조(감사위원회의 구성)</b></p> <p>① (현행과 같음)</p> <p>② 감사위원회는 3인 이상의 이사로 구성하며, 전원 사외이사로 한다.</p> <p>③ 감사위원회 위원은 주주총회에서 이사를 선임한 후 선임된 이사 중에서 선임하여야 한다. 이 경우 감사위원회 위원 중 1명은 주주총회 결의로 다른 이사와 구분하여 감사위원회 위원이 되는 이사로 선임하여야 한다.</p> <p>④ 감사위원회 위원의 선임은 출석한 주주의 의결권의 과반수로 하되 발행주식총수의 4분의 1 이상의 수로 하여야 한다. 다만, 상법 제368조의4 제1항에 따라 전자적 방법으로 의결권을 행사할 수 있도록 한 경우에는 출석한 주주의 의결권의 과반수로써 감사위원회 위원의 선임결의할 수 있다.</p> <p>⑤ 감사위원회 위원은 상법 제434조에 따른 주주총회의 결의로 해임할 수 있다. 이 경우 제3항 단서에 따른 감사위원회 위원은 이사와 감사위원회 위원의 지위를 모두 상실한다.</p> <p>⑥ 감사위원회 위원의 선임과 해임에는 의결권 없는 주식을 제외한 발행주식총수의 100분의 3을 초과하는 수의 주식을 가진 주주는 그 초과하는 주식에 관하여 의결권을 행사하지 못한다.</p> <p>⑦ 감사위원회는 그 결의로 위원회를 대표할 자를 선정하여야 한다.</p> <p>⑧ 감사위원회 위원의 사망·사망 등의 사유로 인하여 제2항의 요건에 미달하게 되면 그 사유가 발생한 후 처음으로 소집되는 주주총회에서 제2항의 요건에 합치되도록 하여야 한다.</p>	<p>- 감사 기구의 독립성 강화</p> <p>: 전원 사외이사 구성(2008년~현재)</p> <p>- 감사위원 분리 선임 규정 신설(상법 개정)</p> <p>- 전자투표 채택에 따른 결의 요건 완화 (상법 개정)</p> <p>- 감사위원 해임 및 지위 상실 규정 신설 (상법 개정)</p>
<p>(추가)</p>	<p><b>부 칙 (2021.03.23)</b></p> <p>제 1 조 (시행일) 본 정관은 2021년 3월 23일부터 시행한다.</p>	

## □ 이사의 선임

- 제3호 의안 : 이사 선임의 건(사내이사 3명, 기타비상무이사 1명)

가. 후보자의 성명 · 생년월일 · 추천인 · 최대주주와의 관계 · 사외이사후보자 등 여부

후보자성명	생년월일	사외이사 후보자여부	감사위원회 위원인 이사 분리선출 여부	최대주주와의 관계	추천인
신동빈	1955.02.14.	사내이사	-	임원	이사회
김교현	1957.08.05.	사내이사	-	계열회사 임원	이사회
황진구	1968.11.28.	사내이사	-	계열회사 임원	이사회
이훈기	1967.08.29.	기타비상무이사	-	해당사항 없음	이사회
총 ( 4 ) 명					

(주1) 당사의 최대주주는 롯데지주(주)입니다.

나. 후보자의 주된직업 · 세부경력 · 해당법인과의 최근3년간 거래내역

후보자성명	주된직업	세부경력		해당법인과의 최근3년간 거래내역
		기간	내용	
신동빈	롯데그룹 회장	2011. ~ 현재 2004. ~ 현재 2017. ~ 현재	롯데그룹 회장 롯데케미칼(주)대표이사 롯데지주(주)대표이사	'18~20년 롯데지주(주) 경영자문 계약

		2004. ~ 현재 2015. ~ 2019.	롯데제과(주)대표이사 (주)호텔롯데 대표이사	
김교현	롯데케미칼(주) 대표이사	2019. ~ 현재 2017. ~ 현재 2014. ~ 2017. 2009. ~ 2014.	롯데그룹 화학BU장 롯데케미칼(주)대표이사 LC Titan 대표이사 호남석유화학(주)신규사업총괄본부장	해당사항 없음
황진구	롯데케미칼(주) 기초소재 사업대표 (부사장)	2020. ~ 현재 2018. ~ 2020. 2015. ~ 2018. 2013. ~ 2015. 2011. ~ 2013.	롯데케미칼(주)기초소재 사업대표 LC USA 대표이사 롯데케미칼(주)LA Project 담당 롯데케미칼(주)신규사업 담당 (주)KP케미칼 LCUK 주재임원	2019~2020년 LOTTE Chemical Louisiana LCC – MEG 구매 계약
이훈기	롯데지주(주) 경영혁신실장	2020. ~ 현재 2019. ~ 2020. 2015. ~ 2019. 2014. ~ 2015. 2010. ~ 2014.	롯데지주(주)경영혁신실장 롯데렌탈(주)대표이사 롯데렌탈(주)경영기획본부장 롯데케미칼(주)기획부문장 LC Titan 대표이사	해당사항 없음

다. 후보자의 체납사실 여부 · 부실기업 경영진 여부 · 법령상 결격 사유 유무

후보자성명	체납사실 여부	부실기업 경영진 여부	법령상 결격 사유 유무
신동빈	해당사항 없음	해당사항 없음	해당사항 없음
김교현	해당사항 없음	해당사항 없음	해당사항 없음
황진구	해당사항 없음	해당사항 없음	해당사항 없음
이훈기	해당사항 없음	해당사항 없음	해당사항 없음

라. 후보자의 직무수행계획(사외이사 선임의 경우에 한함)

해당사항 없음

마. 후보자에 대한 이사회 추천 사유

<p>신동빈 후보자 現 롯데그룹의 회장으로서 탁월한 경영능력과 리더십으로 그룹과 당사의 성장을 견인하고 있으며, 향후 중장기적 성장 전략 시행에 중추적인 역할이 기대됨.</p> <p>김교현 후보자 現 롯데그룹 화학BU장으로서 폭넓은 업무 전문지식과 뛰어난 리더십을 바탕으로 하여, 당사의 지속적인 성장과 구성원들의 통합에 있어 중요한 역할을 할 것으로 기대됨.</p> <p>황진구 후보자 다양한 업무 경험과 추진력을 바탕으로 향후 M&amp;A 및 신규사업 진출 등 기업가치 제고를 위한 중요 의사결정과 업무추진에 있어 중요한 역할을 할 것으로 기대됨.</p> <p>이훈기 후보자</p>
--

現 롯데지주(주) 경영혁신실장으로서 롯데렌탈(주) 대표이사과 당사 기획부문장을 역임하였으며, 폭 넓은 업무 경험과 전문적인 역량을 갖추고 있어 이사회 구성원으로서 당사의 발전에 기여할 것으로 기대됨

## 확인서

# 확 인 서

후보자 본인은 본 서류에 기재한 증권의 발행 및 공시 등에 관한 규정

제3-15조 제3항 제3호 가목부터 마목까지의 사항이

사실과 일치함을 확인합니다.

2021. 3. 4 .

보고자

신 등빈

(서명인장)

## 확 인 서

후보자 본인은 본 서류에 기재한 증권의 발행 및 공시 등에 관한 규정

제3-15조 제3항 제3호 가목부터 마목까지의 사항이

사실과 일치함을 확인합니다.

2021. 3 . 4 .

보고자

김 교현

(서명/인)



## 확 인 서

후보자 본인은 본 서류에 기재한 증권의 발행 및 공시 등에 관한 규정

제3-15조 제3항 제3호 가목부터 마목까지의 사항이

사실과 일치함을 확인합니다.

2021. 3 . 4 .

보고자

황진구  (자명/인)

## 확 인 서

후보자 본인은 본 서류에 기재한 증권의 발행 및 공시 등에 관한 규정

제3-15조 제3항 제3호 가목부터 마목까지의 사항이

사실과 일치함을 확인합니다.

2021. 3. 4.

보고자

이 름 기

(서명/인)

감사위원회 위원의 선임

- 제4호 의안 : 감사위원회 위원이 되는 사외이사 선임의 건

가. 후보자의 성명 · 생년월일 · 추천인 · 최대주주와의 관계 · 사외이사후보자 등 여부

후보자성명	생년월일	사외이사 후보자여부	감사위원회 위원인 이사 분리선출 여부	최대주주와의 관계	추천인
남혜정	1971.11.17.	사외이사	분리선출	없음	사외이사후보추천위원회
총 ( 1 ) 명					

나. 후보자의 주된직업 · 세부경력 · 해당법인과의 최근3년간 거래내역

후보자성명	주된직업	세부경력		해당법인과의 최근3년간 거래내역
		기간	내용	
남혜정	동국대학교 경영대학 회계학과 교수	2005. ~ 현재 2018. ~ 현재 2013. ~ 2015. 2009. ~ 2013.	동국대학교 경영대학 회계학과 교수 한국무역보험공사 비상임이사 국가회계제도 심의위원회 위원 공공기관 경영평가단 평가위원	해당사항 없음

다. 후보자의 체납사실 여부 · 부실기업 경영진 여부 · 법령상 결격 사유 유무

후보자성명	체납사실 여부	부실기업 경영진 여부	법령상 결격 사유 유무
남혜정	해당사항 없음	해당사항 없음	해당사항 없음

라. 후보자의 직무수행계획(사외이사 선임의 경우에 한함)

<p>1. 사외이사의 기본적 역할 및 직무 수행</p> <p>사외이사의 선임이 법률 규정에 따라 강제되는 것은, 소액주주를 포함한 다수의 이해관계자가 존재하는 상장회사의 경영이 적법하고 적정하게 이루어질 수 있도록 사외이사에게 감시자로서의 역할 수행을 기대하기 때문인 것으로 이해하고 있습니다. 이와 같은 사외이사의 역할을 고려할 때, 저는 롯데케미칼의 사외이사 후보자로서 무한한 책임감을 느낍니다.</p> <p>저는 이사회 의 일원으로서 이사회에서 이루어지는 모든 결정이 오로지 회사의 이익을 위해 최선의 방향으로 이루어지도록 전문성 및 역량을 발휘하도록 하겠습니다. 롯데케미칼의 사외이사로서 대한민국을 대표하는 화학회사로서 끊임없는 도전과 혁신을 통해 인류의 건강하고 풍요로운 삶에 기여하기 위한 롯데케미칼의 경영 목표에 따라 직무를 수행함으로써, 회사의 기업가치를 높일 수 있도록 맡은바 임무를 다 하겠습니다.</p> <p>회사의 성장을 위해서는 각 구성원이 각자 부담하는 임무를 성실히 수행하는 것이 무엇보다 중요하다고 생각합니다. 이에 저는 사외이사로서 불가피한 사정이 없는 한 모든 의사결정 과정에 참여하고, 각 사안에 대한 충분한 이해 하에 실질적인 의사결정이 이루어질 수 있도록 노력하겠습니다, 법령이나 정관에 반함이 없이 회사의 이익을 위한 적법한 결정이 이루어질 수 있도록 신중히 판단하겠습니다.</p> <p>2. 사외이사의 의무와 책임</p>
--

저는 롯데케미칼의 사외이사로서의 직무 수행 과정에서 저의 지위를 이용하여 저 또는 제3자의 이익을 추구하지 않을 것임을 약속합니다. 법령상 규정에 따라 자기거래, 경영, 회사기회 유용 등 회사와 이해가 상충되는 행위를 하지 않을 것이며, 직무 수행 과정에서 회사에 관해 지득한 비밀 기타 정보를 공개하거나 제3자에게 전달하지 않고, 저 또는 제3자의 경제적 이익을 위해 이용하지 않겠습니다.

사외이사는 경영진이나 특정 주주의 대리인이 아닌 회사의 수임인이라는 점을 명확히 이해하고 있으며, 독립적인 지위에서 회사의 경영이 적법, 건전하게 이루어지는지 철저히 감독하고, 특히 다른 이사 및 경영진의 업무집행이 적정하게 이루어지는지 면밀하게 감시하여 감시자로서의 역할을 다하고자 합니다.

### 3. 사외이사로서의 전문성

1976년 설립된 롯데케미칼은 대한민국을 대표하는 화학회사로서 국내 주요 석유화학단지인 여수, 대산, 울산에 국제적 규모의 생산시설을 보유하고, 현재 글로벌 Top 7 화학 회사로의 도약을 목표로 글로벌 시장 개척에 힘쓰고 있는 점을 잘 알고 있습니다. 이와 같은 회사의 성장의 배경에는 지속적이고 적극적인 생산시설의 증설과 사업확장, 친환경 제품 개발과 미래 신성장 동력의 확보를 위한 치밀한 연구와 제품개발, 그리고 이를 뒷받침하는 수많은 경영판단이 있었을 것으로 짐작됩니다. 저는 기업가치평가에 대한 연구로 박사학위를 취득하였으며, 이후 동국대학교 경영대학 회계학교수로 재직하고 있습니다. 한국회계학회 및 세무학회의 임원활동과 함께 공기업·준정부기관 경영평가단 평가위원 및 회계제도심의위원회 위원으로서 회계분야의 이론뿐만 아니라 실무적 경험을 하였습니다. 또한 우리나라 기업들을 대상으로 지배구조와 회계정보, 경영자의 의사결정, 배당 및 투자의 사결정에 대한 실증분석연구를 수행하였습니다(우수학술지에 50여편의 논문게재). 이러한 대내외 활동을 통하여 사외이사(감사위원)로서의 전문성을 갖추었다고 생각합니다.

롯데케미칼은 글로벌 화학회사로서 국내외의 다양한 경영환경에서 여러 정책을 펼쳐 나가고 있는 바, 저의 전문성은 롯데케미칼의 정책 결정에 있어 많은 도움이 될 것으로 생각되며, 저는 적극적인 의견 개진을 통해 이사회 내에서의 역할을 충실히 수행하고자 합니다.

저는 앞으로 롯데케미칼의 사업에 대한 깊은 이해를 바탕으로, 다양한 분야에서의 저의 경험과 전공자로서의 지식을 적극 활용하여 롯데케미칼의 다음 단계로의 도약을 도모할 수 있도록 맡은 바 임무에 최선을 다하고, 의사결정 과정에서 핵심적인 역할을 할 수 있도록 노력하겠습니다.

### 4. 사외이사로서의 독립성

저에게 상법상의 결격사유 등 사외이사로서의 직무수행에 해가 될만한 사정은 없으며, 향후 직무 수행 과정에서 예기치 못한 사정으로 인하여 혹시라도 회사 이익과 저의 이해관계가 상충될 우려가 있는 상황이 발생할 경우에는 회사의 의사결정 과정에서 객관성과 공정성이 담보될 수 있도록 자진하여 의사결정에 참여하지 않도록 하겠습니다.

또한, 저는 롯데케미칼의 사외이사로서 윤리의식과 책임의식을 갖고 독립적인 지위에서 다양한 이해관계자와의 조화를 모색하는 한편, 회사 및 전체 주주의 이익을 우선하여 합리적이고 공정하게 직무를 수행할 것입니다.

## 마. 후보자에 대한 이사회 추천 사유

現 동국대학교 회계학과 교수로서 감사위원회 위원이 되는 사외이사로서의 재무/회계 전문가 자격을 충족하며, 여성 전문가로서 자본시장법에 규정된 양성 평등과 관련된 당사 이사회 다양성을 강화할 수 있음.

또한 공기업 및 준정부기관의 경영평가단 평가위원으로 활동하며 회계 분야의 이론과 실무 경험을 보유하고있기에 추천함.

## 확 인 서

후보자 본인은 본 서류에 기재한 증권의 발행 및 공시 등에 관한 규정  
제3-15조 제3항 제3호 가목, 다목, 라목의 사항이 사실과 일치함을  
확인합니다.

2021. 3. 4.

보고자

남

혜정

(서명인)

※ 기타 참고사항

상기 감사위원회 위원이 되는 사외이사 선임의 건은 상법 제542조의12조에 의거하여 다른 이사와 분리하여 선임하는 안건입니다.

□ 이사의 보수한도 승인

- 제5호 의안 : 이사 보수한도 승인의 건

가. 이사의 수 · 보수총액 내지 최고 한도액  
(당 기)

이사의 수 (사외이사수)	11 ( 6 )
보수총액 또는 최고한도액	100억원

(전 기)

이사의 수 (사외이사수)	11 ( 6 )
실제 지급된 보수총액	56 억원
최고한도액	102 억원

(주1) 전기 이사의 수는 2020년 제44기 정기주주총회에 승인시 기재된 인원임.

단, 2020. 11. 30. 임병연 사내이사(대표이사) 및 오성엽 기타비상무이사 사임으로 전기말 재직이사는 총 9명 이며, 이중 사외이사는 6명임.

(주2) 전기 실제 지급된 보수총액은 전기말 재직이사 9명 및 사임한 이사 2명을 포함한 지급 총액임.

□ 기타 주주총회의 목적사항

가. 의안 제목

- 제6호 의안 : 임원 퇴직금 지급 규정 개정의 건

나. 의안의 요지

변경 전	변경 후	비 고
제2조 용어의 정의 ① 이 규정에서 임원이라 함은 회장, 부회장, 사장, 부사장, 전무, 상무(상무보 A, B를 포함한다)의 직급에 있는 자로서 상시 회사를 위해 사무처리를 하면서 매월 정기적으로 보수를 지급받는 자를 말한다.	제2조 용어의 정의 ① 이 규정에서 임원이라 함은 회장, 부회장, 사장, 부사장 , 전무, 상무(상무보를 포함한다)의 직급에 있는 자로서 상시 회사를 위해 사무처리를 하면서 매월 정기적으로 보수를 지급받는 자를 말한다	직급 통합(상무보 A, 상무보 B → 상무 보)

<p>제4조 퇴직위로금 산출 방법</p> <p>임원의 퇴직위로금은 퇴직 당시의 연간 기본급을 월할한 금액에 제 5조에 따른 재임기간과 제6조에 따른 퇴직위로금 지급율을 곱하여 산출한 금액으로 하며, 퇴직위로금 산정의 기초금액인 기본급에는 <u>역할급</u>이나 직책급, 변동급 등은 포함되지 않는다.</p> <p>단, 전문임원의 업적급은 중위등급으로 산정하여 기본급에 가산한다.</p>	<p>제4조 퇴직위로금 산출 방법</p> <p>임원의 퇴직위로금은 퇴직 당시의 연간 기본급을 월할한 금액에 제 5조에 따른 재임기간과 제6조에 따른 퇴직위로금 지급율을 곱하여 산출한 금액으로 하며, 퇴직위로금 산정의 기초금액인 기본급에는 <u>업적급</u>이나 직책급, 변동급 등은 포함되지 않는다.</p> <p>단, 전문임원의 업적급은 중위등급으로 산정하여 기본급에 가산한다.</p>	<p>임원 보수 규정 개정에 따른 용어 변경 (역할급 폐지, 업적급 신설)</p>																		
<p>제6조 퇴직위로금 지급률</p> <p>① 퇴직위로금 지급률은 각 직급에 따라 다음 표와 같이 적용한다.</p> <table border="1" data-bbox="183 593 566 929"> <thead> <tr> <th>직급</th> <th>근속년수</th> <th>지급률 한도</th> </tr> </thead> <tbody> <tr> <td>회장, 부회장, 사장</td> <td>근속 매 1년</td> <td>3.0</td> </tr> <tr> <td>부사장, 전무, 상무, 상무보A, 상무보B, 상근감사</td> <td>근속 매 1년</td> <td>2.5</td> </tr> </tbody> </table> <p>② 부사장 이하 직급에도 불구하고 대표이사 직책급이 지급되는 임원에게는 사장 이상의 퇴직위로금 지급률을 적용할 수 있다.</p> <p>③ 회사는 제1항 내지 제2항의 지급률의 한도 내에서 이와 다른 퇴직위로금 지급률을 정하여 임원과 개별 위임계약을 체결할 수 있으며, 이 경우에는 개별 위임계약서에 명시된 지급률에 따른다.</p>	직급	근속년수	지급률 한도	회장, 부회장, 사장	근속 매 1년	3.0	부사장, 전무, 상무, 상무보A, 상무보B, 상근감사	근속 매 1년	2.5	<p>제6조 퇴직위로금 지급률</p> <p>① 퇴직위로금 지급률은 각 직급에 따라 다음 표와 같이 적용한다.</p> <table border="1" data-bbox="662 638 1061 884"> <thead> <tr> <th>직급</th> <th>근속년수</th> <th>지급률 한도</th> </tr> </thead> <tbody> <tr> <td>회장, 부회장, 사장</td> <td>근속 매 1년</td> <td>3.0</td> </tr> <tr> <td>부사장, 전무, 상무, 상무보, 상근감사</td> <td>근속 매 1년</td> <td>2.5</td> </tr> </tbody> </table> <p>② 부사장 이하 직급에도 불구하고 대표이사 직책급이 지급되는 임원에게는 사장 이상의 퇴직위로금 지급률을 적용할 수 있다.</p> <p>③ 회사는 제1항 내지 제2항의 지급률의 한도 내에서 이와 다른 퇴직위로금 지급률을 정하여 임원과 개별 위임계약을 체결할 수 있으며, 이 경우에는 개별 위임계약서에 명시된 지급률에 따른다.</p>	직급	근속년수	지급률 한도	회장, 부회장, 사장	근속 매 1년	3.0	부사장, 전무, 상무, 상무보, 상근감사	근속 매 1년	2.5	<p>직급 통합(상무보 A, 상무보 B → 상무보)</p>
직급	근속년수	지급률 한도																		
회장, 부회장, 사장	근속 매 1년	3.0																		
부사장, 전무, 상무, 상무보A, 상무보B, 상근감사	근속 매 1년	2.5																		
직급	근속년수	지급률 한도																		
회장, 부회장, 사장	근속 매 1년	3.0																		
부사장, 전무, 상무, 상무보, 상근감사	근속 매 1년	2.5																		

## IV. 사업보고서 및 감사보고서 첨부

### 가. 제출 개요

제출(예정)일	사업보고서 등 통지 등 방식
2021년 03월 15일	1주전 회사 홈페이지 게재

### 나. 사업보고서 및 감사보고서 첨부

※ 당사의 사업보고서 및 감사보고서를 주주총회 1주 전(2021.3.15)에 금융감독원 전자공시 시스템과 당사 홈페이지에 각각 공시 및 게재할 예정입니다.

- 금융감독원 전자공시시스템 : <http://dart.fss.or.kr>

- 당사 홈페이지 : <https://www.lottechem.com>

(회사소개-투자정보-주식정보-광고)

※ 해당 사업보고서는 향후 주주총회 이후 변경되거나 오기 등이 있는 경우 수정될 수 있으며, 이 경우 전자공시시스템(<http://dart.fss.or.kr>)에 정정보고서를 공시할 예정이므로 이를 참조하시기 바랍니다.

## ※ 참고사항

※ 코로나바이러스감염증-19의 감염 및 전파 예방을 위해 총회장 입장 전 '디지털 온도계' 등의 측정결과에 따라 발열이 의심되는 경우 출입이 제한될 수 있으며, 입장 시 반드시 마스크를 착용해주시기 바랍니다. 이와 더불어 정부의 코로나바이러스감염증-19 단계별 대응 지침과 관련해 회의장의 입장 인원을 제한하는 등 총회장 입장이 원활하지 않을 수 있는 점 양해 바랍니다.

※ 코로나바이러스감염증-19 관련 방역 지침에 따라 주주총회 장소 등의 변경이 발생할 수 있으며, 변경사항 발생시 전자공시시스템(<http://dart.fss.or.kr>) 등을 통하여 안내드릴 예정입니다.

### □ 전자투표에 관한 사항

- 회사는 「상법」 제368조의4에 따른 전자투표제도를 이번 주주총회에서 활용하기로 결의하였고, 이 제도의 관리업무를 한국예탁결제원에 위탁하였습니다. 주주님들께서는 아래에서 정한 방법에 따라 주주총회에 참석하지 아니하고 전자투표방식으로 의결권을 행사하실 수 있습니다.

#### 가. 전자투표 관리시스템

- 인터넷 주소 : 「<https://evote.ksd.or.kr>」
- 모바일 주소 : 「<https://evote.ksd.or.kr/m>」

나. 전자투표 행사기간 : 2021년 3월 13일 09시 ~ 2021년 3월 22일 17시  
(기간 중 24시간 이용가능)

다. 인증서를 이용하여 시스템에서 주주 본인 확인 후 의안별 전자투표 행사

- 주주확인용 인증서의 종류 : 코스콤 증권거래용 인증서,  
금융결제원 개인용도제한용 인증서 등

라. 수정동의안 처리 : 주주총회에서 상정된 의안에 관하여 수정 동의가  
제출되는 경우 기권으로 처리

### □ 주총 집중일 개최 사유

- 해당사항 없음
- 주주총회 분산개최 프로그램 참여