

주주총회소집공고

2023년 3월 8일

회 사 명 : 롯데케미칼 주식회사
대 표 이 사 : 김 교 현
본 점 소 재 지 : 서울시 송파구 올림픽로 300
(전 화) 02-829-4114
(홈페이지) <https://www.lottechem.com>

작 성 책 임 자 : (직 책) 상무 (성 명) 강 종 원
(전 화) 02-829-4114(대표번호)

주주총회 소집공고

(제47기 정기)

주주님의 깊은 관심과 성원에 감사 드립니다.

당사는 상법 제363조 및 제542조의 4와 정관 제19조에 의거 제47기 정기주주총회를 아래와 같이 소집 하오니 참석하여 주시기 바랍니다.

- 아 래 -

1. 일 시 : 2023년 3월 29일(수) 오전 9시

2. 장 소 : 서울특별시 송파구 올림픽로 300
롯데월드타워 31층 오디토리엄(Auditorium)

3. 회의의 목적사항

가. 보고사항

- 감사 보고
- 외부감사인 선임 보고
- 영업 보고
- 최대주주등과의 거래 내역 보고
- 내부회계관리제도 운영실태 보고

나. 의결사항

제1호 의안 : 제47기 재무제표 {이익잉여금처분계산서(안)포함} 승인의 건

제2호 의안 : 이사 선임의 건(사내이사 4명, 사외이사 1명)

제2-1호 의안 : 사내이사 신동빈 선임의 건

제2-2호 의안 : 사내이사 김교현 선임의 건

제2-3호 의안 : 사내이사 황진구 선임의 건

제2-4호 의안 : 사내이사 강종원 선임의 건

제2-5호 의안 : 사외이사 차경환 선임의 건

제3호 의안 : 감사위원회 위원이 되는 사외이사 남혜정 선임의 건

제4호 의안 : 이사 보수한도 승인의 건

4. 주주총회 소집통지 공고사항 등의 비치

상법 제542조의4 등 관련법규에 따라, 주주총회 소집통지· 공고사항 및 의결권대리 행사에 관한 사항을 당사 인터넷 홈페이지(<https://www.lottechem.com>)와 전자공시 시스템에 게재 하고, 당사의 본점, 금융위원회, 한국거래소 및 하나은행 증권대행부에 비치하오니 참조하시기 바랍니다.

5. 전자투표에 관한 사항

- 회사는 「상법」 제368조의4에 따른 전자투표제도를 당사 정관 제29조의2에 반영하여 금번 정기주주총회에 전자투표를 실시하기로 하였으며, 이 제도의 관리업무를 한국예탁결제원에 위탁하였습니다. 주주님들께서는 아래에서 정한 방법에 따라 주주총회에 참석하지 아니하고 전자투표방식으로 의결권을 행사하실 수 있습니다.

가. 전자투표 관리시스템

- 인터넷 주소 : 「<https://evote.ksd.or.kr>」
- 모바일 주소 : 「<https://evote.ksd.or.kr/m>」

나. 전자투표 행사기간 : 2023년 3월 19일 09시 ~ 2023년 3월 28일 17시

(기간 중 24시간 이용가능)

다. 인증서를 이용하여 시스템에서 주주 본인 확인 후 의안별 전자투표 행사

- 주주확인용 인증서의 종류 : 코스콤 증권거래용 인증서,
금융결제원 개인용도제한용 인증서 등

라. 수정동의안 처리 : 주주총회에서 상정된 의안에 관하여 수정 동의가 제출되는 경우 기권으로 처리

6. 의결권 대리행사 관련

의결권 대리행사를 원하시는 경우 회사 인터넷 홈페이지

(롯데케미칼/공시정보 https://www.lottechem.com/ko/ir/notify_info.do)

에 게시된 위임장을 작성하신 후 회사로 우편 송부하여 행사하실 수 있습니다.

- 위임장 보내실 곳: 서울특별시 송파구 올림픽로 300

롯데케미칼 주주총회 담당자 앞(우편번호 05551)

7. 주주총회 참석시 준비물

<직접참석>

- 신분증(주민등록증, 운전면허증, 여권)

<대리참석>

- 개인주주 : 위임장(주주 인감 날인), 대리인 신분증
- 법인주주 : 위임장, 법인인감증명서, 사업자등록증, 대리인 신분증

※ 위 사항이 충족되지 못한 경우에는 주주총회 입장이 불가하오니 이점 유의하시기 바랍니다.

2023년 3월 8일

서울특별시 송파구 올림픽로 300
롯데케미칼 주식회사
대표이사 김 교 현

I. 사외이사 등의 활동내역과 보수에 관한 사항

1. 사외이사 등의 활동내역

가. 이사회 출석률 및 이사회 의안에 대한 찬반여부

[2022. 1. 1. ~ 2022. 12. 15 / 2022년 제1회 ~ 제13회]

회차	개최일자	의안내용	가결 여부	사외이사 등의 성명									
				최현민 출석률 100%	전운배 출석률 92%	이금로 출석률 89%	강정원 출석률 100%	남해정 출석률 100%	조운행 출석률 100%	정중원 출석률 100%	이훈기 출석률 92%		
				찬 반 여부									
제1회	2022. 2. 8.	제 1호 의안 : 제46기 재무제표(이익잉여금처분계산서(안) 포함) 승인의 건	가결	찬성	찬성	찬성	찬성	찬성	찬성	해당사항 없음	찬성	찬성	
		제 2호 의안 : 제46기 영업보고서 승인의 건	가결	찬성	찬성	찬성	찬성	찬성	찬성		찬성	찬성	찬성
		제 3호 의안 : 최대주주 등 특수관계인과의 거래총액 한도(안) 승인의 건	가결	찬성	찬성	찬성	찬성	찬성	찬성		찬성	찬성	찬성
		제 4호 의안 : 2022년 회사채 발행(안) 승인의 건	가결	찬성	찬성	찬성	찬성	찬성	찬성		찬성	찬성	찬성
		제5-1호 : 2022년 기초소재사업 안전보건 계획(안) 승인의 건	가결	찬성	찬성	찬성	찬성	찬성	찬성		찬성	찬성	찬성
		제5-2호 : 2022년 첨단소재사업 안전보건 계획(안) 승인의 건	가결	찬성	찬성	찬성	찬성	찬성	찬성		찬성	찬성	찬성
		제6-1호 : 2022년 정보시스템 업무 종합 관리 운영 계약 체결(안) 승인의 건	가결	찬성	찬성	찬성	찬성	찬성	찬성		찬성	찬성	찬성
		제6-2호 : 노후 인프라 장비 교체(안) 승인의 건	가결	찬성	찬성	찬성	찬성	찬성	찬성		찬성	찬성	찬성
		제6-3호 : 인터넷용 보안 장비 교체(안) 승인의 건	가결	찬성	찬성	찬성	찬성	찬성	찬성		찬성	찬성	찬성
		제 7호 의안 : 2022년 임직원 온라인 교육을 위한 계약 체결(안) 승인의 건	가결	찬성	찬성	찬성	찬성	찬성	찬성		찬성	찬성	찬성
		제8-1호 의안 : 롯데문화재단 기부금 집행(안) 승인의 건	가결	찬성	찬성	찬성	찬성	찬성	찬성		찬성	찬성	찬성
		제8-2호 의안 : 사회복지공동모금회 기부금 집행(안) 승인의 건	가결	찬성	찬성	찬성	찬성	찬성	찬성		찬성	찬성	찬성
		제8-3호 의안 : 아시아소사이어티 코리아센터 기부금 집행(안) 승인의 건	가결	찬성	찬성	찬성	찬성	찬성	찬성		찬성	찬성	찬성
		제 9호 의안 : 현대케미칼 자금보증약정 체결(안) 승인의 건	가결	찬성	찬성	찬성	찬성	찬성	찬성		찬성	찬성	찬성
		[보고 사항]	-	-	-	-	-	-	-		-	-	-
		- 2022년 제1차 ESG위원회 결과보고	-	-	-	-	-	-	-		-	-	-
		- 2022년 제1차 보상위원회 결과보고	-	-	-	-	-	-	-		-	-	-
- 2022년 제1차 투명한경영위원회 결과보고	-	-	-	-	-	-	-	-	-	-			
- 2021년 컴플라이언스 활동 보고	-	-	-	-	-	-	-	-	-	-			
- 임원 선임(안) 보고	-	-	-	-	-	-	-	-	-	-			
제2회	2022. 3. 3.	제 1호 의안 : 제46기 정기주주총회 소집(안) 승인의 건	가결	찬성	찬성	찬성	찬성	찬성	찬성	해당사항 없음	찬성	찬성	
		제 2호 의안 : 제46기 정기주주총회 회의 목적사항 결정의 건	가결	찬성	찬성	찬성	찬성	찬성	찬성		찬성	찬성	
		제 3호 의안 : 투명한경영위원회 운영 규정 개정(안) 승인의 건	가결	찬성	찬성	찬성	찬성	찬성	찬성		찬성	찬성	
		제 4호 의안 : 임원보수규정 개정(안) 승인의 건	가결	찬성	찬성	찬성	찬성	찬성	찬성		찬성	찬성	
		제 5호 의안 : 화학군HQ 공동업무추진 및 지원협약(안) 승인의 건	가결	찬성	찬성	찬성	찬성	찬성	찬성		찬성	찬성	
		[보고 사항]	-	-	-	-	-	-	-		-	-	
		- 2022년 제2차 보상위원회 결과 보고	-	-	-	-	-	-	-		-	-	
- 내부회계관리제도 운영실태 보고	-	-	-	-	-	-	-	-	-				

		- 2022년 제5차 투명경영위원회 결과 보고 - 2022년 상반기 준법통제체제 운영 결과 보고	-	-	-	-	-	-	-	-	-
제8회	2022.08.19.	제1호 의안 : 파일 서버 스토리지 구매를 위한 롯데정보통신과의 거래(안) 승인의 건 [보고 사항] - 경영현안 보고	가결	찬성	찬성	찬성	찬성	찬성	찬성	찬성	찬성
제9회	2022.09.28.	제 1호 의안 : 최대주주 등 특수관계인과의 거래총액 한도 변경(안) 승인의 건 제 2호 의안 : 전지박 사업 인수 관련 유상 증자 참여(안) 승인의 건 제 3호 의안 : 이사 겸임(안) 승인의 건 제 4호 의안 : 롯데지주㈜와의디자인 자문 용역 계약 체결(안) 승인의 건 [보고 사항] - 2022년 제3차 감사위원회 결과 보고 - 2022년 제5차 ESG위원회 결과 보고 - 2022년 제6차 투명경영위원회 결과 보고 - 준법 경영시스템(ISO 37301) 인증 취득 관련 보고 - 롯데정밀화학 자본 장내 매입 현황보고	가결 가결 가결 가결	찬성 찬성 찬성 찬성	찬성 찬성 찬성 찬성	불참	찬성 찬성 찬성 찬성	찬성 찬성 찬성 찬성	찬성 찬성 찬성 찬성	찬성 찬성 찬성 찬성	
제10회	2022.10.20.	제1호 의안 : 롯데건설과의 금전 소비대차 계약 체결(안) 승인의 건	가결	찬성	찬성		찬성	찬성	찬성	찬성	찬성
제11회	2022.11.03.	제 1호 의안 : 투명경영위원회 위원 선임(안) 승인의 건 제 2호 의안 : 사외이사후보추천위원회 위원 선임(안) 승인의 건 제 3호 의안 : 롯데건설 유상 증자 참여(안) 승인의 건 [보고 사항] - 경영 현황 및 전망	가결 가결 가결	찬성 찬성 찬성	찬성 찬성 찬성		찬성 찬성 찬성	찬성 찬성 찬성	찬성 찬성 찬성	찬성 찬성 찬성	
제12회	2022.11.18.	제 1호 의안 : 유상증자 실시(안) 승인의 건 [보고 사항] - 2022년 제4차 감사위원회 결과 보고	가결	찬성	찬성		찬성	찬성	찬성	찬성	찬성
제13회	2022.12.15.	제 1호 의안 : 2023년 경영계획(안) 승인의 건 제 2호 의안 : 2023년 차입한도(안) 승인의 건 제 3호 의안 : 롯데건설 발행 공모사채에 대한 지급보증 제공(안) 승인의 건 제 4호 의안 : 롯데GS화학 관련 출자자 약정 및 주식 근질권 설정 계약 체결(안) 승인의 건 제 5호 의안 : PT LOTTE Chemical Indonesia 지급보증 및 주식 근질권 설정(안) 승인의 건 제 6호 의안 : 롯데멤버스와의 L.POINT 구매 계약 체결(안) 승인의 건 [보고 사항] - 2023년 임원 인사 보고 - 2022년 제6차 ESG위원회 결과 보고 - 2022년 제7차 투명경영위원회 결과 보고	가결 가결 가결 가결 가결 가결	찬성 찬성 찬성 찬성 찬성 찬성	찬성 찬성 찬성 찬성 찬성 찬성	해당 사항 없음	찬성 찬성 찬성 찬성 찬성 찬성	찬성 찬성 찬성 찬성 의결권 없음 찬성	찬성 찬성 찬성 찬성 찬성 찬성	찬성 찬성 찬성 찬성 찬성 찬성	

※ 2022년 3월 24일 정중원 사외이사의 임기가 만료되었습니다.

※ 2022년 3월 24일 정기주주총회를 통해 조운행 사외이사가 신규 선임되었습니다.

※ 2022년 9월 30일 이금로 사외이사가 사임하였습니다.

나. 이사회내 위원회에서 사외이사 등의 활동내역

i) 투명경영위원회

[2022. 1. 1. ~ 2022. 4. 14. / 2022년 제1회]

회차	개최일자	의안내용	가결 여부	위원장		
				위원		
				정중원	이금로	남혜정
				출석률	출석률	출석률
				100%	100%	100%
				찬반여부		
1	2022. 2. 7.	제1호 의안 : 최대주주 등 특수관계인과의 거래총액(안) 승인의 건 제2호 의안 : '22년 정보시스템 업무 종합 관리 운영 계약 체결(안) 승인의 건	가결 가결	찬성 찬성	찬성 찬성	찬성 찬성

[2022. 4. 15. ~ 2022. 12. 13. / 2022년 제2회 ~ 제6회]

회차	개최일자	의안내용	가결 여부	위원장		
				위원		
				이금로	남혜정	조은행
				출석률	출석률	출석률
				100%	100%	100%
				찬반여부		
2	2022. 4. 15.	제1호 의안 : 투명경영위원회 위원장 선임(안) 승인의 건 제2호 의안 : 삼박엘에프티(주)와의 폴리머 제품 매매 계약 갱신(안) 승인의 건 제3호 의안 : 롯데GS화학과의 제품 판매 증개 계약 체결(안) 승인의 건 제4호 의안 : LOTTE Chemical Titan Corporation 인력 제공 계약 거래 금액 변경(안) 승인의 건	가결 가결 가결 가결	찬성 찬성 찬성 찬성	찬성 찬성 찬성 찬성	찬성 찬성 찬성 찬성
3	2022. 5. 26.	제1호 의안 : 롯데미쓰이화학 유상감자 참여(안) 승인의 건 제2호 의안 : 롯데월드타워 사무실 임대차 계약 갱신(안) 승인의 건 제3호 의안 : 삼박엘에프티(주)와의 기능성 제품 구매 계약 갱신(안) 승인의 건 제4호 의안 : 헤셀로스 위탁생산 계약 변경(안) 승인의 건	가결 가결 가결 가결	찬성 찬성 찬성 찬성	찬성 찬성 찬성 찬성	찬성 찬성 찬성 찬성
4	2022. 6. 28.	제1호 의안 : 롯데GS화학 합작사업의 추진을 위한 유상 증자 참여(안) 승인의 건 제2호 의안 : EMC/DEC 공장 신설을 위한 롯데건설과의 EPC 계약 체결(안) 승인의 건	가결 가결	찬성 찬성	찬성 찬성	찬성 찬성
5	2022. 7. 26.	제1호 의안 : 미국 양극박 사업 관련 유상 증자 참여(안) 승인의 건	가결	찬성	찬성	찬성
6	2022. 9. 28.	제1호 의안 : 전지박 사업 인수 관련 유상 증자 참여(안) 승인의 건	가결	찬성	찬성	찬성

[2022. 12. 14. ~ 2022. 12. 31. / 2022년 제7회 ~ 제8회]

회차	개최일자	의안내용	가결 여부	위원장		위원	
				남혜정	조운행	최현민	
				출석률	출석률	출석률	
				100%	100%	100%	
				찬반여부			
7	2022. 12. 14	제1호 의안 : 투명경영위원회 위원장 선임(안) 승인의 건 제2호 의안 : 롯데GS화학 관련 출자자 약정 및 주식 근질권 설정 계약 체결(안) 승인의 건 제3호 의안 : PT LOTTE Chemical Indonesia 지급보증 및 주식 근질권 설정(안) 승인의 건 제4호 의안 : LUSR 유상 증자 참여(안) 승인의 건 [보고 사항] - 롯데건설 발행 공모사채에 대한 지급보증 제공(안) 승인의 건	가결 가결 가결 가결 - -	찬성 찬성 의결권 없음 찬성 -	찬성 찬성 찬성 찬성 -	찬성 찬성 찬성 찬성 -	
8	2022. 12. 22.	제1호 의안 : 롯데케미칼 유상 증자 실시(안) 승인의 건 제2호 의안 : 롯데GS화학 유상 증자 참여(안) 승인의 건	가결 가결	찬성 찬성	찬성 찬성	찬성 찬성	

ii) 보상위원회

[2022. 1. 1. ~ 2022. 12. 31. / 2022년 제1회 ~ 제3회]

회차	개최일자	의안내용	가결 여부	위원장		위원	
				전운배	강정원	최현민	
				출석률	출석률	출석률	
				100%	100%	100%	
				찬반여부			
1	2022. 1. 21.	제1호 의안 : 2021년 사내이사 성과급 승인의 건	가결	찬성	찬성	찬성	
2	2022. 2. 25.	제1호 의안 : 2022년 등기이사 개별 보수(안) 승인의 건 제2호 의안 : 2022년 이사 보수한도 및 집행 계획의 건	가결 가결	찬성 찬성	찬성 찬성	찬성 찬성	
3	2022. 3. 24.	제1호 의안 : 보상위원회 위원장 선임(안) 승인의 건 제2호 의안 : 2022년 비등기이사 보수한도(안) 승인의 건	가결 가결	찬성 찬성	찬성 찬성	찬성 찬성	

iii) ESG위원회

[2022. 1. 1. ~ 2022. 12. 31. / 2022년 제1회 ~ 제6회]

회사	개최일자	의안내용	가결 여부	위원장	위원			
				전운배	최현민	강정원	남혜정	이영준
				출석률	출석률	출석률	출석률	출석률
				100%	100%	100%	100%	80%
찬반여부								
1	2022. 2. 8.	제1호 의안 : 사회공헌 추진방향 및 연간 사업계획(안) 승인의 건 제2호 의안 : 탄소중립 전략 및 로드맵(안) 승인의 건 [심의 사항] 제1호 의안 : 2022년 안전보건계획(안) 심의의 건 제1-1호 의안 : 2022년 기초소재사업 안전보건계획(안) 심의의 건 제1-2호 의안 : 2022년 첨단소재사업 안전보건계획(안) 심의의 건 [보고 사항] - ESG KPI평가 방안 보고의 건	가결	찬성	찬성	찬성	찬성	찬성
			가결	찬성	찬성	찬성	찬성	찬성
			-	-	-	-	-	-
			-	-	-	-	-	-
			-	-	-	-	-	-
2	2022. 3. 22.	제1호 의안 : 롯데케미칼 ESG 비전/전략 수립(안) 승인의 건 제2호 의안 : ESG 신사업 전략 및 로드맵(안) 승인의 건 [보고 사항] - 환경경영 '21년 성과 및 '22년 주요 계획 보고의 건 - 지속가능경영 보고서 방향성 및 중대성 평가 보고의 건	가결	찬성	찬성	찬성	찬성	불참
			가결	찬성	찬성	찬성	찬성	
			-	-	-	-	-	
3	2022. 6. 10.	제1호 의안 : 위원장 선임(안) 승인의 건 제2호 의안 : 2021년 지속가능경영 보고서 발간(안) 승인의 건 [보고 사항] - RE100 가입 검토 경과 보고의 건 - 레드플러스(REDD+) 사업 사전 타당성 조사 보고의 건 - ESG Risk 관리체계 고도화 컨설팅 추진 보고의 건	가결	찬성	찬성	찬성	찬성	찬성
			가결	찬성	찬성	찬성	찬성	
			-	-	-	-	-	-
			-	-	-	-	-	-
4	2022. 6. 28.	제1호 의안 : RE100 가입 및 달성 로드맵(안) 승인의 건 제2호 의안 : 인권경영현장 도입 및 파트너사 행동규범 제정(안) 승인의 건 [심의 사항] 제 1호 의안 : KAIST 기부금 집행(안) 심의의 건	가결	찬성	찬성	찬성	찬성	찬성
			가결	찬성	찬성	찬성	찬성	
			-	-	-	-	-	
5	2022. 9. 2.	제1호 의안 : 수자원 리스크 식별 결과 및 대응 계획(안) 승인의 건 제2호 의안 : 유해물질 배출 저감 계획 및 목표 수립(안) 승인의 건 [보고 사항] - 사업부 별 탄소중립 2030 실행 목표 보고의 건	가결	찬성	찬성	찬성	찬성	찬성
			가결	찬성	찬성	찬성	찬성	
			-	-	-	-	-	
6	2022. 11. 18.	제1호 의안 : 환경경영현장 도입 및 ESG정책집 제정(안) 승인의 건 제2호 의안 : 재생에너지(태양광) 조달 한도(안) 승인의 건 [보고 사항] - ESG Risk 관리체계 고도화 컨설팅 완료 보고의 건	가결	찬성	찬성	찬성	찬성	찬성
			가결	찬성	찬성	찬성	찬성	
			-	-	-	-	-	

iv) 사외이사후보추천위원회 활동 내역

[2022. 1. 1. ~ 2022. 12. 31. / 2022년 제1회]

회사	개최일자	의안내용	가결 여부	위원장	위원	
				이금로	전운배	황진구
				출석률	출석률	출석률
				100%	100%	100%
찬반여부						
1	2022. 2. 25.	제1호 의안 : 사외이사 후보 추천의 건	가결	찬성	찬성	찬성

2. 사외이사 등의 보수현황

(단위 : 명, 백만원)

구 분	인원수	주총승인금액	지급총액	1인당 평균 지급액	비 고
사외이사	5	12,000	428	74	-

(주1) 상기 사외이사 인원수는 공시기준일 현재 인원수 기준입니다.

(주2) 주총 승인금액은 사내이사를 포함한 등기이사의 보수한도 총액입니다.

(주3) 지급총액에는 '22. 3. 24부 퇴임한 정중원 사외이사 및 '22. 9. 30부 사임한 이금로 사외이사의 보수가 포함되어 있습니다.

(주4) 1인당 평균 지급액은 '22년 실 보수 지급 인원 수를 기준으로 산출하였습니다.

II. 최대주주등과의 거래내역에 관한 사항

1. 단일 거래규모가 일정규모이상인 거래

(단위 : 억원)

거래종류	거래상대방 (회사와의 관계)	거래기간	거래금액	비율(%)
자금거래(대여)	롯데건설주 (계열회사)	2022.10.20 ~ 2023.1.6.	5,057	3.1
유틸리티 구매	(주)씨텍 (공동기업)	2022.1.1 ~ 2022.12.31.	2,584	1.6
C4F1 판매	롯데엠시시주 (공동기업)	2022.1.1 ~ 2022.12.31.	1,725	1.1

(주1) 상기 비율은 2022년도 별도재무제표 기준 매출액(162,966억원) 대비 비율입니다.

(주2) 상기 자금거래(대여)의 거래금액은 대여금과 이자의 합계입니다.

2. 해당 사업연도중에 특정인과 해당 거래를 포함한 거래총액이 일정규모이상인 거래

(단위 : 억원)

거래상대방 (회사와의 관계)	거래종류	거래기간	거래금액	비율(%)
현대케미칼주 (관계기업)	원부재료 구매 등	2022.1.1. ~ 2022.12.31.	25,470	15.6
Lotte Chemical Trading (Shanghai) Corp. (종속기업)	제품 판매 등	2022.1.1 ~ 2022.12.31.	11,577	7.1

(주1) 상기 비율은 2022년도 별도재무제표 기준 매출액(162,966억원) 대비 비율입니다.

III. 경영참고사항

1. 사업의 개요

가. 업계의 현황

당사 및 당사의 주요 종속회사는 석유화학산업을 기반으로 기초소재사업과 첨단소재 사업으로 구분하고 있습니다. 석유화학산업 전반에 대한 현황은 아래와 같습니다.

(1) 산업의 특성

석유화학산업은 납사와 천연가스를 원료로 하여 에틸렌, 프로필렌 등의 올레핀 제품과 벤젠, 톨루엔 등의 방향족 제품을 생산하고, 이들 기초유분을 원료로 하여 다양한 합성수지(ABS, PC, PP)에 최종 소비재(가전, IT, 자동차 등)의 요구에 맞춰 고내열, 고강성, 고충격 등 기능성을 부여함으로써 추가적인 부가가치를 산출하는 산업 전반을 뜻합니다. 석유화학산업은 특정 국가 또는 지역의 경쟁 요소 보다는 Global 산업 환경의 역할이 중요합니다. 이것은 석유화학산업이 최종 제품이 아닌 재료를 공급하는 특성을 갖고 있기 때문입니다. 또한 대규모 설비투자가 필요한 대표적인 장치산업이므로, 신규사업자의 시장진입이 쉽지 않아 투자에 대한 의사결정이 매우 중요한 산업이라고 할 수 있습니다.

(2) 산업의 성장성

석유화학산업은 세계 경제 상황 및 관련 제품의 수급에 밀접한 영향을 받는 산업입니다. 특히 그중 에틸렌은 석유화학산업의 기본이 되는 화학물질로 합성수지, 합성섬유 및 합성고무등 다양한 화학제품의 중간재의 핵심 원료입니다. 따라서 에틸렌의 생산능력으로 석유화학산업의 규모 및 성장성을 가늠할 수 있습니다. 에틸렌의 생산능력은 전세계적으로 매년 증가추세이나 국제 유가, 환율, 각 나라 업체의 신/증설 계획 등의 주요 변수의 영향으로 변동될 수 있습니다.

기초소재사업부의 영위산업은 전방산업(전기, 전자, 자동차, 기계 등)에 생산재를 제공하는 산업으로 매년 글로벌 에틸렌 수요가 약 6~7백만톤 수준으로 증가하고 있습니다. 업황은 추세적으로 중장기적 사이클을 보이며 전방산업과 함께 성장하지만, 원재료 가격과 신·증설 투자에 따른 변동성을 갖고 있습니다.

첨단소재사업부는 전방산업(IT, 전기/전자, 자동차, 의료용 등) 지속 성장 및 기존소

재(금속, 나무, 유리 등) 대체로 매년 4~6% 수준으로 성장하는 산업입니다.

(단위 : 천톤, %)

에틸렌 생산 능력	2018	2019	2020	2021	2022
전체	177,288(100)	182,660(100)	194,159(100)	205,535(100)	215,799(100)
- 미국	33,756(19.0)	36,422(19.9)	40,121(20.7)	40,483(19.7)	43,622(20.2)
- 중국	25,539(14.4)	26,998(14.8)	32,162(16.6)	39,868(19.4)	46,893(21.7)
- 사우디	17,750(9.7)	17,750(9.7)	17,750(9.1)	17,750(8.6)	17,750(8.2)
- 한국	9,455(5.3)	10,016(5.5)	9,816(5.4)	12,700(6.2)	12,800(5.9)

(주1) 한국석유화학협회 자료(2022년 6월) 참조하였습니다.

(3) 경기변동의 특성

석유화학산업의 제품들은 전방산업의 주요 재료로 널리 사용되므로 국내의 경기변동에 밀접한 영향을 받습니다. 경기변동성을 갖게 되는 주요 원인은 수요·공급 상황에 있습니다. 제품별 수요의 증가량과 생산능력의 증가량 사이에는 반복적인 불일치가 발생하기 쉬우며, 수요 증가량에 비하여 공급량이 적을 때는 산업의 수익성이 상승하고 그 반대의 경우에는 수익성이 하락하는 경향을 갖습니다. 또한 계절적 요인에 의해 제품별 수급이 변동되는 특성이 있습니다.

(4) 경쟁우위요소

범용제품 위주로 되어있는 기존 석유화학산업에서는 규모의 경제와 가격경쟁력이 중요한 경쟁요소이며, 점차 고부가가치 제품의 개발로 제품 생산 기술과 품질 경쟁력이 중요한 경쟁요소로 부각되고 있습니다.

기초유분을 통해서 생산되는 제품 중 모노머 제품은 기본적으로 제품물성의 차별화가 어려운 제품으로 순도 등의 일정한 물리적 특성을 만족시키면 가격과 납기가 가장 중요한 경쟁요소가 된다고 할 수 있습니다. 또한 모노머 제품은 대부분 액체 제품이 많아 운송 및 저장이 자유롭지 않고, 특히 에틸렌과 부타디엔 등 운송을 하기 위해서는 압력과 온도 유지를 위한 특수 설비를 필요로 하는 경우가 있어 지역간 가격 차이가 커질 수도 있고 운송이 불가능한 경우도 발생할 수 있습니다. 이러한 특성으로 인해 모노머 제품은 안정적인 판매처 확보가 매우 중요하여 폴리머 제품에 비해 장기 계약 등으로 안정적인 판매처를 확보해 두는 경우가 많습니다.

또한, 폴리머 제품은 일반적 석유화학 제품의 특징을 가지고 있으나 모노머와 달리

제품별로 다양한 Grade가 존재하여 실질적으로는 다른 제품으로 판매되고 있습니다. 또한, 각각의 제품은 그 용도에 따라 다양한 석유화학 제품의 원료로 사용되고 있고, 가격도 시장 내에서 다르게 형성되고 있습니다. 그리고, 모노머 제품에 비해 운반과 보관이 용이하여 전세계로 수출이 가능하며 재고 운용의 탄력성이 상대적으로 높은 특징을 가지고 있습니다. 따라서 시장에서 제품의 경쟁이 매우 치열하여, 일부 범용 제품을 제외하고는 단순한 가격 경쟁으로 시장을 확보하기는 쉽지 않으며 고객의 Needs 및 용도를 만족시키는 것이 매우 중요한 경쟁 요소입니다. 사회가 발전해 감에 따라 고객의 Needs는 더욱 다양해지고 수준이 높아지고 있으며, 그런 시장의 요구에 맞는 제품을 개발함으로써 미래의 지속 가능한 성장을 보장 받을 수 있습니다. 또한 원료 가격 변동에 따라 수익이 직접 영향을 받는 수익 구조를 가지고 있습니다. 당사는 고부가 제품 물량의 비중 확대, 판매채널 다변화, 지속적인 원가 절감 노력, 선별적인 투자를 통해 경쟁력을 강화하고 있습니다.

나. 회사의 현황

(1) 영업개황 및 사업부문의 구분

(가) 영업개황

'21년은 상반기는 세계 각국 내 백신 접종 및 경기부양책이 펼쳐지며 산업활동의 정상화가 이루어지면서 수요 변동으로 큰폭의 수익성이 개선되었습니다. 하반기부터 산유국의 원유공급 제한속에 유가, 납사 등의 원재료 가격의 급등세로 제품의 스프레드가 감소하였습니다.

'22년은 러시아-우크라이나 전쟁 영향으로 유가/납사 등 원료가가 전년 대비 강세였고 인플레이션에 따른 수요 부진으로 제품 스프레드가 감소하는 약세시황이었습니다. 또한, 중국의 코로나 봉쇄정책 강화로 소비가 위축되며 산업의 업황이 악화되는 모습을 보였습니다.

[기초소재사업]

① 모노머 부문

모노머 제품 가격은 중국을 중심으로 한 수급 밸런스 및 유가/납사가 등 주원료 가격 변동에 큰 영향을 받고 있으며, MEG 등 일부 제품은 중국 선물시장과도 상관관계를 가지고 있습니다.

2022년 MEG의 경우, 러시아-우크라이나 전쟁 영향으로 유가/납사 등 원료가가 전

년 대비 강세를 보였음에도 불구하고, 중국 코로나 봉쇄에 따른 폴리에스터 수요 침체 영향으로 국제가는 전반적인 하락세를 보였으며, 신증설로 인한 공급과잉 지속으로 수익성 또한 전년 대비 큰 폭으로 악화되었습니다.

EOA는 국내 주택 중심 건설경기 회복과 주요 수출시장(인도, 터키 등) 건설 프로젝트 지속에 따른 수출수요 증가로 판매 안정세 유지하였으나, 하반기 들어 중국 코로나 봉쇄에 따른 경쟁사 저가 물량 출회로 판매 경쟁 심화되며 가격 약세 전환되었습니다.

BD는 역내 Cracker 감소 및 정기보수에 따른 공급 Tight와 미국의 수요강세 영향으로 상반기 국제가 상승세 및 스프레드 증가 지속되었습니다. 하지만 3분기 들어 역내 신증설 및 운휴설비 재가동에 따른 공급 증가로 스프레드 악화되었으며, 4분기 중국 코로나 봉쇄에 따른 유도품 수요부진 및 글로벌 경기 둔화로 약세 시황이 지속되었습니다.

SM은 수익성 악화에 따른 국내 Maker 감소에도 불구하고, 중국 중심 공급과잉으로 적자가 지속되었습니다. 여름철 비수기 종료 및 중국 국경절 연휴를 앞둔 현물 Tight 영향으로 3분기 스프레드가 일시 반등하기도 하였으나, 4분기 들어 ABS 중심의 유도품 시황 악화에 따른 큰 폭의 수요 감소 및 공급과잉 지속으로 다시 약세 전환되었습니다.

② 폴리머 부문

원유, 납사 등 원재료 가격 및 세계 경제 시황에 따른 수요 변화는 폴리머 제품의 주요한 가격 변동 요인입니다. 이 외에도 폴리머 공장 신증설 및 정기보수로 인한 공급 변화, 수입산 물량 유입, 국내외 기업 정책에 따른 영업환경 변화 등이 제품 가격에 영향을 미치고 있습니다.

2022년은 러우전쟁 발 유가 인상으로 인한 원가 부담 및 인플레이션에 따른 수요 부진으로 제품 스프레드가 감소하는 약세 시황을 보였습니다. 내수 시장의 경우, 원가 상승분이 판가에 원활히 반영되지 못함에 따라 국내 유화사들은 정기보수 기간 연장, 감소 등의 공급 조절 조치를 취하였습니다. 수출 시장의 경우, 중국 내 제로코로나 기조에 따른 봉쇄정책 강화로 소비가 위축되며 저가 재수출 물량이 증가하였으며, 중동산, 미국산 저가 오피가 증가하며 국제가 약세가 지속되었습니다.

식품 포장 및 일부 생활용품 수요는 회복되었으나 건설, 전자 등 주요 전방산업 업황이 부진함에 따라 뚜렷한 수요 반등은 불확실한 상황입니다.

나. 첨단소재 사업부

① 합성수지 부문

ABS, PC 등 주요 제품의 판가는 시장의 주요 원료가의 변동과 동종사 공급여력, 가전/자동차 등 전방산업 수요에 따라 결정됩니다. 인플레이션 및 고금리에 따른TV/가전/자동차 등 전방 산업 수요 감소로ABS/PC 수요 약세가 지속되며ABS/PC 판가는 감소하고 있는 추세입니다.

② 전자재 부문

전자재 판가는 시장 비탄력적인 성격을 가지고 있어, 매년 유사한 수준입니다. 금리인상에 따른 주택거래량 급감, 미분양 증가, 인테리어 수요 감소로 시황은 감소 추세입니다.

(나) 공시대상 사업부문의 구분

당사는 2022년 사업연도 말 기준으로 기초소재사업부, 첨단소재사업부로 구분되어 있습니다.

구분	대상회사	주요생산품목	주요고객	
기초소재 사업부	기초유분	롯데케미칼(주), LOTTE Chemical Titan Holding Berhad (말레이시아), LOTTE Chemical USA Corp.(미국)	에틸렌, 프로필렌, 벤젠, 톨투엔, 파라자일렌, 올소자일렌 등	국내 제조업체 및 국외 제조업체
	모노머	롯데케미칼(주), 롯데지에스화학(주), LOTTE Chemical Titan Holding Berhad (말레이시아), LOTTE Chemical (Jiaxing) Corp.(중국), LOTTE Chemical Pakistan Limited (파키스탄), LOTTE Chemical USA Corp.(미국)	스타이렌모노머, 부타디엔, 에틸렌옥사이드에덕트, 에틸렌옥사이드글리콜, 고순도이소프탈산, 고순도테레프탈산, 메틸메타크릴레이트, 비스페놀에이 등	국내 제조업체 및 국외 제조업체
	폴리머	롯데케미칼(주), LOTTE Chemical Titan Holding Berhad (말레이시아), LOTTE Chemical Trading(Shanghai) Corp.(중국), LOTTE Chemical Nigeria Limited (나이지리아)	고밀도 폴리에틸렌, 폴리프로필렌, 저밀도폴리에틸렌, 폴리에틸렌테레프탈레이트, 선형저밀도폴리에틸렌 등	국내 제조업체 및 국외 제조업체
	기타	롯데케미칼(주), 케이피캠텍(주), 롯데정밀화학(주), LOTTE Battery Materials USA Corporation	기초화학물, 임대사업, 파견 용역 등	-
첨단소재 사업부	합성수지	롯데케미칼(주), 삼박엘에프티(주), LOTTE Chemical Engineering Plastics(Jiaxing) Co., Ltd.(중국), LOTTE Chemical Engineering Plastics(Hefei) Co., Ltd.(중국), LOTTE Chemical Engineering Plastics(Shenyang) Co., Ltd.(중국), LOTTE Chemical Poland Sp. z o.o. (폴란드), LOTTE Chemical Alabama Corp.(미국), LOTTE Chemical California, Inc.(미국), LOTTE Chemical Deutschland GMBH(독일), LOTTE Chemical (Thailand) Co., Ltd.(태국), LOTTE Chemical Japan Co., Ltd.(일본), LOTTE Chemical Hungary Ltd.(헝가리), LOTTE Chemical Engineering Plastics(Tianjin) Co., Ltd.(중국), LOTTE Chemical Engineering Plastics(Dongguan) Co., Ltd.(중국), LOTTE Chemical Vietnam Co., Ltd.(베트남), LOTTE Chemical India Pvt. Ltd.(인도), PT LOTTE Chemical Engineering Plastics Indonesia(인도네시아)	ABS, PC, EPS, PP, LFT 등	국내 제조업체 및 국외 제조업체

건자재	롯데케미칼(주), PEKER SURFACE DESIGNS INDUSTRY AND TRADE INC.(터키)	인조대리석, 이스톤 등	국외 제조업체
기타	롯데케미칼(주)	임대사업, 파견 용역 등	-

가. 기초소재 사업부문

기초소재사업은 납사, LPG 등의 원료를 활용하여 기초유분과 모노머, 폴리머 등의 제품을 제조, 판매하며 관련 연구 개발을 진행하고 있습니다. 중국을 포함한 아시아, 유럽 등 다양한 국가로 제품을 수출하고 있으며, 당 사업 매출총액 기준 각각의 매출 비중은 기초유분 25%, 모노머 25%, 폴리머 48%입니다. 또한 현대오일뱅크, GS에너지와의 합작사업을 통해 기존 사업의 경쟁력을 강화하고, 폐PET 화학적 재활용 사업, 수소 에너지 사업, 전지 소재 사업 등 ESG 트렌드 대응 및 신규 Specialty 사업을 추진하고 있습니다.

나. 첨단소재 사업부문

첨단소재사업은 SM, AN, BD, MMA, BPA 등의 원료를 활용하여 ABS, PC, 건자재 등의 제품을 제조, 판매하며 관련 연구 개발을 진행하고 있습니다. 중국, 멕시코, 헝가리, 베트남 등 해외 각지에 생산기지를 두고, 글로벌 가전/자동차 및 로컬 고객 등 다양한 제품군과 고객군에 판매하고 있으며, 당 사업 매출총액 기준 ABS 38%, PC 42%, 건자재 7%, 기타 13%입니다. 글로벌 일류 Specialty 소재사업을 목표로 중합 및 컴파운드 증설을 추진하고 있습니다.

(2) 시장점유율

(단위 : 천톤)

구분	주요제품	2020			2021			2022			비고
		당사 CAPA'	주요경쟁사 CAPA'		당사 CAPA'	주요경쟁사 CAPA'		당사 CAPA'	주요경쟁사 CAPA'		
기초소재 사업	HDPE	630	대한유화	610	630	대한유화	610	630	대한유화	610	-
	LLDPE	290	LG화학	456	290	LG화학	600	300	LG화학	600	-
	PP	1,100	폴리미래	730	1,100	폴리미래	730	1,100	폴리미래	730	-
	EG	1,130	대한유화	200	1,130	대한유화	200	1,130	대한유화	200	-
	PX	750	한화토탈	2,000	750	한화토탈	2,000	750	한화토탈	2,000	-
	PET	520	TK 케미칼	292	520	TK 케미칼	292	520	TK 케미칼	292	-
첨단소재 사업	ABS	670	LG화학	950	670	LG화학	950	670	LG화학	950	-
	PC	460	LG화학	170	460	LG화학	170	480	LG화학	170	-

(주1) 한국석유화학협회 자료(2022년 6월) 및 관련사 공시자료 참조하였습니다.

(3) 시장의 특성

당사 기초소재사업부 및 자회사인 LC Titan에서는 납사를 주원료로 하는 에틸렌, 프로필렌, 벤젠, 톨루엔 등의 기초유분 제품과 M-X를 주원료로 하는 P-X, 벤젠 등의 기초유분 제품을 생산하고 있습니다. 이들은 당사의 모노머, 폴리머 제품의 주원료로 사용하고 있고, 또한 잉여제품 및 부산물들은 판매하고 있습니다.

모노머 제품은 기본적으로 제품물성의 차별화가 어려운 제품으로 순도 등의 일정한 물리적 특성을 만족시키면 가격과 납기가 가장 중요한 경쟁요소가 된다고 할 수 있습니다. 또한 모노머 제품은 대부분 액체 제품이 많아 운송 및 저장이 자유롭지 않고, 특히 에틸렌과 부타디엔 등 운송을 하기 위해서는 압력과 온도 유지를 위한 특수 설비를 필요로 하는 경우가 있어 지역간 가격 차이가 커질 수도 있고 운송이 불가능한 경우도 발생할 수 있습니다. 이러한 특성으로 인해 모노머 제품은 안정적인 판매처 확보가 매우 중요하여 폴리머 제품에 비해 장기 계약 등으로 안정적인 판매처를 확보해 두는 경우가 많습니다.

폴리머 제품은 모노머(단량체)를 중합하여 생산하는 제품으로 대부분 펠렛 또는 파우더 형태의 고체 제품입니다. 당사는 석유화학산업의 대표적인 폴리머 제품인 폴리에틸렌(PE), 폴리프로필렌(PP)을 생산하고 있습니다.

폴리머 제품은 일반적인 석유화학 제품의 특징을 가지고 있으나 모노머와 달리 제품별로 다양한 Grade가 존재하여 실질적으로는 다른 제품으로 판매되고 있습니다. 또한 각각의 제품은 그 용도에 따라 다양한 석유화학 제품의 원료로 사용되고 있고, 가격도 시장 내에서 다르게 형성되고 있습니다. 그리고, 모노머 제품에 비해 운반과 보관이 용이하여 전세계로 수출이 가능하며 재고 운용의 탄력성이 상대적으로 높은 특징을 가지고 있습니다. 따라서 시장에서 제품의 경쟁이 매우 치열하여, 일부 범용 제품을 제외하고는 단순한 가격 경쟁으로 시장을 확보하기는 쉽지 않으며 고객의 Needs 및 용도를 만족시키는 것이 매우 중요한 경쟁 요소입니다. 사회가 발전해 감에 따라 고객의 Needs는 더욱 다양해지고 수준이 높아지고 있으며, 그런 시장의 요구에 맞는 제품을 개발함으로써 미래의 지속 가능한 성장을 보장받을 수 있습니다. 또한 원료 가격 변동에 따라 수익이 직접 영향을 받는 수익 구조를 가지고 있습니다.

첨단소재사업부의 주요제품은 ABS, PC등의 합성수지와 전자재료로 구분할 수 있습니다. ABS는 AN, BD, SM을 주원료로 하는 제품으로 튼튼하고 모양 구현 및 색깔 발현이 용이하여, 가성비가 뛰어나 냉장고, 에어컨, 세탁기, 자동차 등의 외장재로 광범위하게 사용되는 제품입니다. PC는 BPA, DMC를 주원료로 하는 제품으로 투명성

과 내열성이 우수한 소재로 전반적인 물성이 ABS 대비 우수하고, TV, 휴대폰, 게임기, 램프 등 고성능이 필요한 용도에 사용 되는 제품입니다. 합성수지는 광범위하게 사용되지만 그만큼 다양한 용도로 나뉘고, 고객마다 요구는 물성, 색깔 등이 달라서 고객의 요구에 대응할 수 있는 신속한 제품 개발능력이 중요한 경쟁요소입니다. 고객별로 요구하는 기능이 다른 만큼 한번 매출이 발생하면 이후 매출이 지속 발생하나, 이러한 특성 탓에 신규 고객 확보에 오랜 시간과 노력이 필요합니다. 주요 고객사인 글로벌 전자회사, 자동차제조사 공장 전 세계에 분포되어 있고, 수요에 따른 신속한 공급을 요구하고 있어 글로벌 공급능력 역시 중요한 경쟁력입니다.

당사는 생산능력 증대 및 일류 제품 확대, 신규용도 개발 및 신규고객을 지속 확보를 통해 글로벌 일류 Specialty 소재회사로 발돋움하고 있습니다.

건자재는 MMA, 석영등을 주원료 천연석을 모사한 건축 자재입니다. 주로 주방상판, 카운터 탑 등에 사용되고 있습니다. 아파트 등 건설 경기에 영향을 따라 수요가 영향을 받으며, 판가는 비탄력적이 특성을 가지고 있어, 원료가 변동에 따라 수익성이 달라지는 특성을 가지고 있습니다. 건축자재 시장의 트렌드는 인조대리석에서 이스톤으로 변환 중이고, 당사는 이에 대응해 터키 벨렌코사(이스톤 생산) 인수 및 증설을 추진하여 글로벌 상위권 회사로의 기반을 다졌습니다.

(4) 신규사업 등의 내용 및 전망

① GS에너지 합작 신규사업

당사 PC제품의 안정적인 원료 확보 및 C4 유분 사업 확대를 위해 GS에너지와 추진하는 신규 합작사업입니다. 원료는 GS 에너지가 자회사인 GS 칼텍스를 통해 프로필렌, 벤젠, C4유분을 합작사에 공급하고, 합작사는 BPA 및 C4 유분 제품 생산할 예정입니다.

- 투자목적물 : BPA 및 C4 유분 제품 생산 설비

- 사업위치 : 한국 여수

- 주요제품 : BPA연간 24만톤, Phenol 35만톤, Acetone 22만톤, C4유분 제품(연간 BD 9만톤, TBA 7만톤, BN-1 4만톤, MTBE 1.5만톤)

- 당사 투자금액 : 1,938억원 (지분율 : 51%)

- 투자기간 : 2020년 ~ 2024년

- 예상효과 : PC제품의 생산 원료인 BPA를 합작사로부터 공급받아 PC의 가격 경쟁력 향상을 도모하고, 기존의 C4유분 제품 사업을 확장하려고 합니다.

- 시장의 주요 특성, 규모 및 성장성 : PC 사업의 수직계열화 구축 및 C4 유분 제품

의 생산 능력 증대를 통한 지속적인 성장 기반을 마련할 것으로 예상됩니다.

② 인도네시아 크래커 신규사업

PE, PP제품 순수입국인 인도네시아 시장에 선제적인 투자를 통한 지속적인 성장 기반을 마련하기 위하여 인도네시아 지역에 신규 크래커 사업을 진행하고 있습니다.

- 투자목적물 : 에틸렌, 프로필렌, 부타디엔, 폴리프로필렌 등 석유화학제품 생산 설비

- 사업위치 : 인도네시아 찰레곤

- 주요제품 : 에틸렌(100만톤/년), 프로필렌(52만톤/년), 부타디엔(14만톤/년), 폴리프로필렌(25만톤/년)

- 당사 투자금액 : 7,740억원 (1,000억/\$ 적용)

- 투자기간 : 2021년 ~ 2025년

- 예상효과 : 에틸렌 공장의 원료인 납사와 LPG를 기반으로 에틸렌을 생산하여 원가 경쟁력 우위를 확보하는 것은 물론, 성장 가능성이 높은 인도네시아 석유화학 시장에 진출함으로써 동남아 시장 지배력 강화 및 인도네시아 기존 PE공장의 수직 계열화를 도모하려고 합니다.

- 시장의 주요 특성, 규모 및 성장성 : PE, PP제품 순수입국이며 성장 가능성이 높은 인도네시아 시장에 선제적인 투자를 통한 지속적인 성장 기반을 마련할 수 있을 것으로 예상됩니다.

③ 폐PET 화학적 재활용 신규사업

당사 플라스틱 순환 경제 참여의 일환으로 폐PET의 화학적 재활용을 위해 울산공장 내 폐PET의 해중합(BHET) 시설 및 화학적 재활용 PET 생산시설을 투자하는 사업입니다.

폐PET 원료를 화학적으로 분해(해중합)하여 중간 물질인 BHET을 제조하는 공장을 신설하고, 기존 PET 공장을 개조하여 화학적 재활용 PET 를 생산할 예정입니다.

- 투자목적물 : BHET 및 화학적 재활용 PET 생산 설비

- 사업위치 : 한국 울산

- 주요제품 : 화학적 재활용 PET 11만톤

- 당사 투자금액 : 770억원

- 투자기간 : 2021년 ~ 2024년

- 예상효과 : 폐PET의 화학적 재활용을 통해 친환경 플라스틱 순환 경제 구축 및 이

산화탄소 배출량 감소에 기여할 것이라 예상됩니다.

- 시장의 주요 특성, 규모 및 성장성 : 2025년 EU의 PET 음료병 내 재생원료 의무 사용 비율 도입, 글로벌 음료회사들의 재활용 PET 사용 비율 확대 발표, 국가별 탄소 중립 선언 등으로 재활용 PET 시장의 빠른 성장이 전망되고 있으며, 당사는 화학적 재활용 PET 사업에 조기 진출하여 친환경 시장을 선도해 나아갈 수 있을 것으로 예상됩니다.

④ 전기차 배터리 전해액 유기용매 신규사업 (1)

최근 전기차 수요 증가에 따른 배터리 산업 Value Chain별로 지속적인 성장이 예상되고 있으며 당사는 전기차 배터리 전해액 유기용매 생산을 위해 고순도 EC, 고순도 DMC 생산시설을 투자하는 사업을 진행중입니다.

- 투자목적물 : 전기차 배터리 전해액 유기용매 생산시설(고순도 EC, 고순도 DMC)

- 사업위치 : 한국 대산

- 주요제품 : 고순도 EC 연간 38천톤, 고순도 DMC 연간 70천톤

- 당사 투자금액 : 2,100억원 (지분율 : 100%)

- 투자기간 : 2021년 ~ 2023년

- 예상효과 : 기보유한 HPEO(High Purity Ethylene Oxide, 고순도 산화에틸렌)를 기반으로 원가경쟁력, 안정적인 공급능력, 우수한 품질 등을 갖춘 차별화된 전기차 배터리 전해액 유기용매를 생산하고, 이를 통해 EO유도체 사업 포트폴리오 최적화하여 수익성 확대를 도모. 또한 원료로 이산화탄소(CO2)를 활용하기 때문에 친환경 제품 확보 가능합니다.

- 시장의 주요 특성, 규모 및 성장성 : 최근 전기차 수요 증가에 따른 배터리 산업 Value Chain별로 지속적인 성장이 예상되고 있으며 기존 사업 역량을 중심으로 배터리 소재 사업에 참여하여 지속적인 이익 창출이 가능할 것으로 예상됩니다.

⑤ 전기차 배터리 전해액 유기용매 신규사업 (2)

전기차 배터리 전해액 유기용매 생산을 위해 고순도 EMC, 고순도 DEC 생산시설을 투자하는 사업을 진행중입니다.

- 투자목적물 : 전기차 배터리 전해액 유기용매 생산시설(고순도 EMC, 고순도 DEC)

- 사업위치 : 한국 대산

- 주요제품 : 고순도 EMC 연간 50~64천톤, 고순도 DEC 연간 4~20천톤

(고순도 EMC/DEC 시장 수요 고려하여 생산량 조정 가능토록 설계)

- 당사 투자금액 : 1,400억원 (지분율 : 100%)
- 투자기간 : 2022년 ~ 2024년
- 예상효과 : 추진 중인 EC/DMC 사업에 이어, 향후 가장 유망 제품인 EMC/DEC를 자체 기술 개발 통해 사업 포트폴리오 확장, 당사 전해액 유기용매 사업 경쟁력 극대화
- 시장의 주요 특성, 규모 및 성장성 : 최근 전기차 수요 증가에 따른 배터리 산업 Value Chain별로 지속적인 성장이 예상되고 있으며 기존 사업 역량을 중심으로 배터리 소재 사업에 참여하여 지속적인 이익 창출이 가능할 것으로 예상됩니다.

⑥ EOA 증설 신규사업

기 보유한 EO 및 EOA를 증설하여 수익성을 강화하기 위하여 대산 지역에 증설 사업을 진행하고 있습니다.

- 투자목적물 : 건축용 스페셜티 소재 EOA 및 원료인 HPEO 생산 설비
- 사업위치 : 한국 대산
- 주요제품 : EOA 연간 15만톤, HPEO 연간 25만톤
- 당사 투자금액 : 2,500억원
- 투자기간 : 2021년 ~ 2023년
- 예상효과 : 기 보유한 EO(Ethylene oxide)를 기반으로 원료-제품간 수직계열화를 강화하여 원가경쟁력을 제고하고, 고부가 스페셜티 제품 포트폴리오를 확대하여 수익성 강화를 도모하려고 합니다.
- 시장의 주요 특성, 규모 및 성장성 : 콘크리트 감수제 원료인 EOA시장은 글로벌 건설 경기 활성화로 연평균 5%의 지속적인 성장이 전망되어 선제적인 투자를 통해 안정적인 이익 창출이 가능할 것으로 예상됩니다

⑦ 헤셀로스 임가공 사업

HPEO 배관 판매 수요처 확보 및 위탁생산을 통한 수익을 창출하기 위해 헤셀로스 위탁생산 사업을 진행중입니다.

- 투자목적물 : 헤셀로스 생산 설비
- 사업위치 : 한국 여수
- 주요제품 : 헤셀로스: 1만톤/년
- 당사 투자금액 : 1,446억원
- 투자기간 : 2022년 ~ 2023년

- 예상효과 : 위탁생산을 통해 수익을 창출하고, HPEO 배관 판매 수요처 확보가 가능합니다.

- 시장의 주요 특성, 규모 및 성장성 : 헤셀로스는 무독성 백색 과우더로 페인트 및 샴푸 등에 첨가되어 점도를 증가 시키는 수용성 고분자 제품으로 연평균 4%의 지속적인 성장이 전망됩니다.

⑧ 바나듐 배터리 전해액 준사업

이차전지 핵심 소재(바나듐 전해액) 사업화 및 ESS 및 충전 인프라 사업 진출을 위하여 준사업공장 신설 사업을 진행중입니다.

- 투자목적물 : 바나듐 배터리 전해액 생산 설비

- 사업위치 : 한국 여수

- 주요제품 : 바나듐 배터리 전해액 480m³ /년

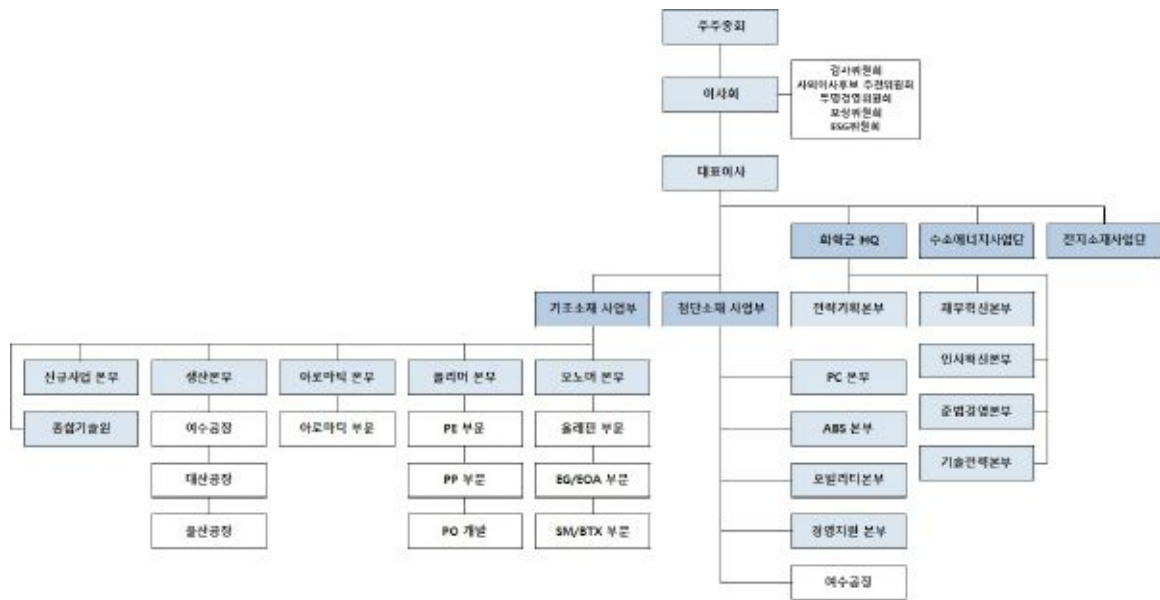
- 당사 투자금액 : 130억원

- 투자기간 : 2022년 ~ 2023년

- 예상효과 : 바나듐 전해액 사업화 및 ESS 및 충전 인프라 사업 진출이 가능합니다.

- 시장의 주요 특성, 규모 및 성장성 : 리튬이온 배터리의 에너지저장장치(ESS) 적용 시 화재 등 한계 사항으로 인해 바나듐 배터리가 에너지저장장치 용으로 적합하여 바나듐 전해액 수요증가가 예상됩니다. 당사의 기술력으로 준사업공장을 완공 후 실증하며 양산공장 투자 등 바나듐 배터리 전해액 사업 확대 기반을 마련할 수 있을 것으로 예상합니다.

(5) 조직도



4q22_롯데케미칼 조직도

2. 주주총회 목적사항별 기재사항

□ 재무제표의 승인

제1호 의안 : 제47기 재무제표{이익잉여금처분계산서(안)포함} 승인의 건

가. 해당 사업연도의 영업상황의 개요

- 'III. 경영참고사항'의 '1.사업의 개요'를 참조하시기 바랍니다.

나. 해당 사업연도의 대차대조표(재무상태표)·손익계산서(포괄손익계산서)·이익잉여금처분계산서(안) 또는 결손금처리계산서(안)

- 아래의 재무제표는 외부감사인이 감사진행 중인 연결·별도 재무제표로 주주총회 승인과정에서 변경될 수 있으며, 외부감사인의 감사의견 및 주석을 포함한 최종 재무제표는 3/29 예정된 정기주주총회 1주 전(3/21)에 전자공시시스템 (<http://dart.fss.or.kr>)에 공시 및 당사 홈페이지(<https://www.lottechem.com>)에 게시 예정인 당사의 연결·별도 감사보고서를 참고하시기 바랍니다.

(1) 연결 재무제표

- 연결재무상태표

연결 재무상태표

제 47(당) 기말 2022년 12월 31일 현재

제 46(전) 기말 2021년 12월 31일 현재

롯데케미칼 주식회사와 그 종속기업

(단위 : 원)

과목	제 47(당) 기말		제 46(전) 기말	
자 산				
I 유동자산		9,466,179,970,506		9,430,722,837,199
1. 현금및현금성자산	2,809,675,585,268		1,602,899,582,367	
2. 단기금융상품	348,389,749,813		1,699,360,176,156	
3. 당기손익-공정가치금융자산	566,388,801,864		1,180,368,560,944	
4. 매출채권및기타채권	2,268,809,940,280		1,932,193,535,690	
5. 재고자산	2,548,763,114,422		2,793,044,446,672	
6. 금융리스채권	138,598,084		138,598,084	
7. 당기법인세자산	76,282,361,759		13,777,177,672	
8. 기타금융자산	536,173,149,352		16,023,234,395	

과 목	제 47(당) 기말		제 46(전) 기말	
9. 기타유동자산	311,558,669,664		192,917,525,219	
10. 매각예정비유동자산	-		-	
Ⅱ 비유동자산		17,318,407,840,074		13,424,437,976,820
1. 장기금융상품	67,533,500,000		67,508,500,000	
2. 당기손익-공정가치금융자산	258,027,626,764		65,113,396,104	
3. 기타포괄손익-공정가치금융자산	197,788,324,394		189,022,414,896	
4. 금융리스채권	2,250,576,688		2,379,211,426	
5. 관계기업투자	1,865,099,457,078		2,502,957,529,444	
6. 공동기업투자	1,943,064,129,134		1,188,651,929,317	
7. 유형자산	10,725,984,044,527		7,503,368,416,887	
8. 사용권자산	385,127,567,734		323,221,882,533	
9. 투자부동산	56,169,033,678		49,848,795,758	
10. 영업권	339,475,239,106		646,623,287,982	
11. 기타무형자산	877,896,301,156		708,672,233,736	
12. 기타금융자산	64,581,771,952		45,660,153,055	
13. 기타비유동자산	477,323,320,576		106,376,637,639	
14. 이연법인세자산	58,086,947,287		25,033,588,043	
자 산 총 계		26,784,587,810,580		22,855,160,814,019
부 채				
I 유동부채		6,384,043,035,475		4,579,148,533,317
1. 매입채무및기타채무	1,979,294,396,653		1,933,543,564,342	
2. 당기손익-공정가치금융부채	3,058,416,239		4,825,339,512	
3. 차입금및사채	3,880,280,969,090		1,754,681,287,805	
4. 유동성리스부채	37,358,039,155		22,384,316,202	
5. 당기법인세부채	119,141,373,722		228,431,196,561	
6. 기타금융부채	171,194,575,693		74,813,586,380	
7. 기타유동부채	192,310,574,839		559,390,532,712	
8. 충당부채	1,404,690,084		1,078,709,803	
Ⅱ 비유동부채		3,136,302,488,322		2,836,769,364,421
1. 당기손익-공정가치금융부채	-		7,863,861,320	
2. 차입금및사채	2,287,624,483,445		1,793,244,736,918	
3. 리스부채	119,442,859,409		95,472,417,139	
4. 순확정급여부채	7,679,167,066		-	
5. 이연법인세부채	447,502,667,684		754,567,587,377	
6. 기타금융부채	104,881,594,883		8,556,314,909	
7. 기타비유동부채	50,500,397,489		27,690,037,742	

과 목	제 47(당) 기말		제 46(전) 기말	
8. 총당부채	118,671,318,346		149,374,409,016	
부 채 총 계		9,520,345,523,797		7,415,917,897,738
자 본				
I. 지배기업의 소유주지분		14,445,375,783,024		14,398,262,825,890
1. 자본금	171,377,095,000		171,377,095,000	
2. 기타불입자본	825,843,964,237		875,744,821,247	
3. 이익잉여금	13,138,542,501,467		13,295,557,782,484	
4. 기타자본구성요소	309,612,222,320		55,583,127,159	
II 비지배지분		2,818,866,503,759		1,040,980,090,391
자 본 총 계		17,264,242,286,783		15,439,242,916,281
부 채 및 자 본 총 계		26,784,587,810,580		22,855,160,814,019

- 연결포괄손익계산서

연결포괄손익계산서

제 47(당) 기 2022년 1월 1일부터 2022년 12월 31일까지

제 46(전) 기 2021년 1월 1일부터 2021년 12월 31일까지

롯데케미칼 주식회사와 그 종속기업

(단위 : 원)

과 목	제 47(당) 기		제 46(전) 기	
I 매출		22,276,082,763,692		18,120,462,422,756
II 매출원가		21,992,795,753,199		15,656,512,541,624
III 매출총이익		283,287,010,493		2,463,949,881,132
판매비와관리비		1,045,893,994,409		928,308,992,238
IV. 영업이익(손실)		(762,606,983,916)		1,535,640,888,894
금융수익		499,354,067,802		178,996,477,091
금융비용		720,625,048,292		255,504,171,242
지분법투자손익		252,631,662,866		365,927,710,885
기타영업외수익		1,560,643,217,209		285,759,880,032
기타영업외비용		1,230,027,296,789		223,337,065,773
기업회계기준서 1029호 효과		8,011,141,102		-
V. 법인세비용차감전순이익(손실)		(392,619,240,018)		1,887,483,719,887
법인세비용(수익)		(420,439,696,971)		473,835,630,660
VI. 당기순이익		27,820,456,953		1,413,648,089,227
VII 기타포괄손익		270,021,630,952		419,170,677,478
1. 후속적으로 당기순이익으로 재분류되지 않는 항목		60,553,335,903		88,820,879,813
확정급여제도의 재측정요소	38,948,641,349		18,678,438,491	
기타포괄손익-공정가치 금융자산평가손익	(51,332,442,074)		14,353,120,332	
지분법이익잉여금	14,279,838,912		(4,842,768,543)	
해외사업환산손익	56,363,824,855		72,453,152,424	

과 목	제 47(당) 기		제 46(전) 기	
지분법자본변동	(239,685,972)		(4,478,452,769)	
법인세효과	2,533,158,833		(7,342,610,122)	
2. 후속적으로 당기손익으로 재분류되는 항목		209,468,295,049		330,349,797,665
과생상품평가손익	(37,173,890,791)		2,618,913,742	
해외사업환산손익	188,892,430,383		258,019,358,011	
지분법자본변동	44,447,787,230		92,316,728,811	
법인세효과	13,301,968,227		(22,605,202,899)	
VIII 총포괄손익		297,842,087,905		1,832,818,766,705
당기손익의 귀속				
지배기업의 소유주		61,593,615,422		1,333,701,079,296
비지배지분		(33,773,158,469)		79,947,009,931
총포괄이익의 귀속				
지배기업의 소유주		279,627,081,565		1,680,397,689,551
비지배지분		18,215,006,340		152,421,077,154
IX 주당이익				
기본및희석주당이익		1,802		38,911

- 연결자본변동표

연결자본변동표

제 47(당) 기 2022년 1월 1일부터 2022년 12월 31일까지

제 46(전) 기 2021년 1월 1일부터 2021년 12월 31일까지

롯데케미칼 주식회사와 그 종속기업

(단위 : 원)

과 목	지배기업의 소유주지분				비지배지분	총 계
	자본금	기타불입자본	이익잉여금	기타자본구성요소		
I 2021.01.01.(전기초)	171,377,095,000	880,490,834,932	12,076,919,914,542	(282,271,861,541)	865,839,311,011	13,712,355,293,944
1. 배당금의 지급	-	-	(123,391,508,400)	-	(35,909,328,640)	(159,300,837,040)
2. 종속기업 신주발행	-	(270,456,737)	-	-	53,640,149,409	53,369,692,672
3. 총포괄이익	-	-	1,343,352,572,098	337,045,117,453	152,421,077,154	1,832,818,766,705
당기손익	-	-	1,333,701,079,296	-	79,947,009,931	1,413,648,089,227
확정급여제도의 재측정요소	-	-	13,552,290,961	-	(38,851,149)	13,513,439,812
지분법이익잉여금	-	-	(3,900,798,159)	-	-	(3,900,798,159)
기타포괄손익-공정가치 금융자산평가손익	-	-	-	10,406,012,240	-	10,406,012,240
지분법자본변동	-	-	-	66,721,034,739	59,765,948	66,780,800,687
과생상품평가손익	-	-	-	1,898,712,463	-	1,898,712,463
해외사업환산손익	-	-	-	258,019,358,011	72,453,152,424	330,472,510,435
4. 당기손익으로 대체되지 않는 기타포괄손익 대체	-	-	(809,871,247)	809,871,247	-	-
5. 연결실체 내 자본거래 등	-	(4,988,881,457)	-	-	4,988,881,457	-
6. 자기주식 소각	-	513,324,509	(513,324,509)	-	-	-
II 2021.12.31.(전기말)	171,377,095,000	875,744,821,247	13,295,557,782,484	55,583,127,159	1,040,980,090,391	15,439,242,916,281
I 2022.01.01.(당기초)	171,377,095,000	875,744,821,247	13,295,557,782,484	55,583,127,159	1,040,980,090,391	15,439,242,916,281
1. 기업회계기준서 1029호 효과	-	-	23,394,875,646	78,477,834,633	-	101,872,710,279

과 목	지배기업의 소유주지분				비지배지분	총 계
	자본금	기타불입자본	이익잉여금	기타자본구성요소		
2. 배당금의 지급	-	-	(284,485,977,700)	-	(65,678,465,744)	(350,164,443,444)
3. 종속기업 신주발행	-	(172,431,510)	-	-	44,856,968,291	44,684,536,781
4. 총포괄이익	-	-	104,470,505,064	175,156,576,501	18,215,006,340	297,842,087,905
당기순이익(손실)	-	-	61,593,615,422	-	(33,773,158,469)	27,820,456,953
확정급여제도의 재측정요소	-	-	29,388,270,127	-	(652,425,186)	28,735,844,941
지분법이익잉여금	-	-	13,488,619,515	-	(198,871,909)	13,289,747,606
기타포괄손익-공정가치 금융자산평가손익	-	-	-	(38,697,537,010)	898,304,593	(37,799,232,417)
지분법자본변동	-	-	-	57,735,876,990	(8,479,797)	57,727,397,193
파생상품평가손익	-	-	-	(32,774,193,862)	(4,414,187,747)	(37,188,381,609)
해외사업환산손익	-	-	-	188,892,430,383	56,363,824,855	245,256,255,238
5. 당기손익으로 대체되지 않는 기타포괄손익 대체	-	-	(394,684,027)	394,684,027	-	-
6. 자기주식 거래로 인한 증감	-	(49,728,425,500)	-	-	-	(49,728,425,500)
7. 사업결합	-	-	-	-	1,780,492,904,481	1,780,492,904,481
Ⅱ 2022.12.31.(당기말)	171,377,095,000	825,843,964,237	13,138,542,501,467	309,612,222,320	2,818,866,503,759	17,264,242,286,783

- 연결현금흐름표

연 결 현 금 흐 림 표

제 47(당) 기 2022년 1월 1일부터 2022년 12월 31일까지

제 46(전) 기 2021년 1월 1일부터 2021년 12월 31일까지

롯데케미칼 주식회사와 그 종속기업

(단위 : 원)

과 목	제 47(당) 기		제 46(전) 기	
I 영업활동으로 인한 현금흐름		(163,408,130,388)		1,486,216,752,868
1. 영업으로부터 창출된 현금흐름	258,287,956,054		1,623,365,577,868	
(1) 당기순이익	27,820,456,953		1,413,648,089,227	
(2) 조정사항	631,443,147,874		1,011,860,010,211	
법인세비용(수익)	(420,439,696,971)		473,835,630,660	
이자비용	149,890,257,604		85,170,532,500	
이자수익	(75,196,180,098)		(31,582,805,489)	
배당금수익	(5,016,181,687)		(5,175,172,413)	
외화환산손실	151,926,348,174		72,299,679,230	
외화환산이익	(128,589,885,346)		(54,423,927,341)	
지분법손실	18,393,121,585		16,939,083,612	
지분법이익	(271,024,784,451)		(382,866,794,497)	
파생상품평가손실	22,550,795,078		1,345,315,454	
파생상품평가이익	(13,921,233,087)		(18,059,715,213)	
파생상품거래손실	24,711,562,757		14,884,203,025	
파생상품거래이익	(36,571,031,767)		(2,826,493,644)	
당기손익-공정가치금융자산평가손실	135,519,521,496		582,436,053	
당기손익-공정가치금융부채평가손실	3,015,583,404		103,314,850	
당기손익-공정가치금융자산평가이익	(57,224,195,060)		(17,395,531,185)	
당기손익-공정가치금융부채평가이익	(13,711,973,086)		(25,096,498,899)	
당기손익-공정가치금융부채처분손실	180,425,816		77,131,078	
당기손익-공정가치금융자산처분이익	(1,474,853,806)		(593,839,070)	
비지배지분평가이익	(4,256,512,506)		(62,338,867)	

과 목	제 47(당) 기		제 46(전) 기	
금융보증비용	54,716,119,182		38,174,141,107	
금융보증수익	(20,987,599,346)		(769,717,361)	
보험금수익	(88,969,680,000)		-	
관계기업투자처분손실	271,890,023,048		-	
공동영업처분이익	(46,196,154,732)		(69,236,652,062)	
엄가매수차익	(601,065,761,199)		-	
유형자산처분손실	11,631,618,391		18,168,224,300	
유형자산처분이익	(13,884,826,120)		(3,025,988,528)	
유형자산손상차손	108,609,967,585		13,360,938,481	
유형자산손상차손환입	(44,636,007)		-	
사용권자산손상차손	4,711,433,684		-	
사용권자산처분손실	20,292,703		-	
사용권자산처분이익	(3,108,572,640)		(20,985,917)	
사용권자산변경이익	(303,559,081)		-	
무형자산처분손실	64,181,057		-	
무형자산손상차손환입	(13,000,000)		-	
영업권손상차손	333,708,000,000		-	
매각예정비유동자산처분손실	-		100,960,379	
매각예정비유동자산손상차손	-		2,856,801,464	
재고자산평가손실	173,849,215,153		28,210,388,860	
대손상각비(환입)	1,834,173,232		(337,349,634)	
기타의대손상각비	314,730,861		-	
감가상각비	804,554,966,409		712,937,199,820	
사용권자산상각비	43,865,725,166		31,226,707,145	
무형자산상각비	99,496,767,953		88,572,033,316	
충당부채의 환입	(15,379,509,920)		(13,447,123,164)	
퇴직급여	39,306,806,792		39,533,798,821	
장기종업원급여(환입)	2,072,478,756		(1,597,576,660)	
기업회계기준서 1029호 효과	(8,011,141,102)		-	
(3) 운전자본의 변동	(400,975,648,773)		(802,142,521,570)	
매출채권	132,482,740,908		(470,534,176,336)	
기타채권	(201,055,146,872)		(44,882,004,137)	
재고자산	383,446,877,290		(1,199,931,800,354)	
기타금융자산	(8,736,805,191)		(2,482,128,642)	
기타자산	(42,564,612,934)		(54,419,184,506)	
매입채무	(269,113,309,022)		748,066,592,580	
기타채무	52,856,179,724		46,965,845,357	
기타금융부채	10,165,617,418		(40,584,239,179)	
기타부채	(362,570,426,002)		257,412,591,339	
순확정급여부채	(95,886,764,092)		(41,754,017,692)	
2. 법인세의 납부	(421,696,086,442)		(137,148,825,000)	
Ⅱ 투자활동으로 인한 현금흐름		(691,614,728,319)		(1,458,370,824,425)
1. 투자활동으로 인한 현금유입액	3,966,629,415,997		586,898,685,791	
단기금융상품의 감소	1,476,137,030,251		430,804,790,180	
기타금융자산의 감소	1,242,699,316		21,179,972,422	
당기손익-공정가치금융자산의 처분	1,324,025,225,036		10,000,000,000	
기타포괄손익-공정가치금융자산의 처분	800,575,959		-	
공동영업의 처분	115,150,879,385		-	

과 목	제 47(당) 기		제 46(전) 기	
관계기업투자의 처분	2,918,317,611		-	
공동기업투자의 처분	5,000,000,000		-	
단기대여금의 감소	325,427,878,024		-	
유형자산의 처분	12,003,318,329		4,404,944,973	
무형자산의 처분	1,286,880,000		-	
매각예정비유동자산의 처분	18,294,334		15,557,541,000	
이자의 수취	66,154,747,062		33,819,767,655	
배당금의 수취	203,530,057,275		67,537,830,491	
보험금의 수취	88,969,680,000		-	
파생상품거래의 정산으로 인한 현금유입액	2,183,224,132		593,839,070	
사업결합으로 인한 현금유입	341,780,609,283		3,000,000,000	
2. 투자활동으로 인한 현금유출액	(4,658,244,144,316)		(2,045,269,510,216)	
단기금융상품의 증가	46,796,855,390		517,067,872,490	
기타금융자산의 증가	3,270,069,665		18,647,467,162	
당기손익-공정가치금융자산의 취득	551,730,713,855		565,385,236,392	
장기금융상품의 증가	5,000,000		-	
기타포괄손익-공정가치금융자산의 취득	51,671,390,395		-	
단기대여금의 증가	819,157,000,000		-	
유형자산의 취득	2,602,790,722,397		773,329,760,392	
무형자산의 취득	7,406,747,333		2,008,857,442	
관계기업투자의 취득	315,723,080,650		143,753,185,260	
공동기업투자의 취득	14,370,000,000		25,000,000,000	
종속기업 취득을 위한 선급금의 증가	245,142,138,815		-	
파생상품거래의 정산으로 인한 현금유출액	180,425,816		77,131,078	
Ⅲ 재무활동으로 인한 현금흐름		2,131,322,994,806		(7,105,629,254)
1. 재무활동으로 인한 현금유입액	5,817,270,110,191		2,779,322,436,641	
단기차입금의 차입	4,438,990,357,826		2,265,570,953,969	
장기차입금의 차입	321,106,485,584		68,000,000,000	
사채의 발행	997,549,080,000		388,918,740,000	
파생상품거래의 정산으로 인한 현금유입액(위험회피)	13,289,000,000		-	
종속기업의 신주발행	44,684,536,781		53,369,692,672	
임대보증금의 증가	1,650,650,000		3,463,050,000	
2. 재무활동으로 인한 현금유출액	(3,685,947,115,385)		(2,786,428,065,895)	
단기차입금의 상환	2,353,765,698,520		1,891,053,099,534	
유동성장기차입금의 상환	376,199,131,589		293,383,198,787	
장기차입금의 상환	28,787,720,092		-	
사채의 상환	380,000,000,000		350,000,000,000	
이자의 지급	106,337,849,895		52,366,076,538	
배당금의 지급	350,164,443,444		159,300,837,040	
리스부채의 원금상환	38,088,646,345		34,301,603,996	
임대보증금의 감소	2,875,200,000		6,023,250,000	
자기주식의 취득	49,728,425,500		-	
IV. 현금및현금성자산의 증가 (I +II+III)		1,276,300,136,099		20,740,299,189
V. 기초의 현금및현금성자산		1,602,899,582,367		1,522,332,787,708
VI. 외화표시 현금및현금성자산의 환율변동효과 등		(69,524,133,198)		59,826,495,470
VII. 기말의 현금및현금성자산		2,809,675,585,268		1,602,899,582,367

(2) 별도 재무제표

- 재무상태표

<재무상태표>

제47(당)기말 2022년 12월 31일 현재

제46(전)기말 2021년 12월 31일 현재

롯데케미칼 주식회사

(단위 : 원)

과목	제47(당)기말	제46(전)기말
자산		
I 유동자산	6,182,126,688,726	6,468,327,757,910
1. 현금및현금성자산	1,649,494,243,606	695,801,934,625
2. 단기금융상품	121,019,000,000	1,169,000,000,000
3. 당기손익-공정가치금융자산	425,489,452,645	747,521,674,825
4. 매출채권및기타채권	1,853,985,861,587	1,826,899,670,509
5. 채고자산	1,431,404,279,720	1,895,591,016,919
6. 금융리스채권	138,598,084	138,598,084
7. 당기법인세자산	31,101,474,000	-
8. 기타금융자산	528,152,152,571	9,916,029,233
9. 기타유동자산	141,341,626,513	123,458,833,715
II 비유동자산	12,276,012,433,373	10,959,110,295,842
1. 장기금융상품	67,513,500,000	67,508,500,000
2. 당기손익-공정가치금융자산	85,474,517,647	55,096,768,068
3. 기타포괄손익-공정가치금융자산	186,116,329,520	188,793,045,913
4. 금융리스채권	2,250,576,688	2,379,211,426
5. 종속기업투자	4,867,997,889,079	3,244,626,703,915
6. 관계기업투자	1,714,421,184,171	2,070,656,705,951
7. 공동기업투자	673,105,831,938	703,582,933,852
8. 유형자산	3,532,036,116,243	3,175,877,284,907
9. 사용권자산	48,291,028,396	36,697,166,473
10. 투자부동산	34,650,736,129	52,354,859,369
11. 영업권	319,946,508,422	618,233,508,422
12. 기타무형자산	600,442,502,794	675,665,603,542
13. 기타금융자산	41,641,794,185	38,343,401,430
14. 기타비유동자산	102,123,918,161	29,294,602,574
자산총계	18,458,139,122,099	17,427,438,053,752
부채		
I 유동부채	4,467,014,243,167	3,530,558,854,661
1. 매입채무및기타채무	1,297,926,730,227	1,492,187,907,638
2. 당기손익-공정가치금융부채	7,932,768,610	-
3. 차입금및사채	2,945,425,265,467	1,275,557,932,455

과 목	제47(당)기말		제46(전)기말	
4. 유동성리스부채	11,051,864,103		12,603,507,041	
5. 당기법인세부채	-		226,724,001,796	
6. 기타금융부채	56,056,794,330		18,502,439,358	
7. 기타유동부채	148,585,922,240		504,172,623,279	
8. 충당부채	34,898,190		810,443,094	
II 비유동부채		2,314,011,668,637		1,557,894,569,724
1. 차입금및사채	2,076,574,906,829		1,233,063,099,040	
2. 비유동성리스부채	37,721,630,237		24,579,068,973	
3. 이연법인세부채	69,789,282,019		232,570,951,872	
4. 기타금융부채	92,178,873,495		8,978,652,566	
5. 기타비유동부채	23,617,434,681		25,222,941,962	
6. 충당부채	14,129,541,376		33,479,855,311	
부 채 총 계		6,781,025,911,804		5,088,453,424,385
자 본				
I 자본금	171,377,095,000		171,377,095,000	
II 기타불입자본	1,179,344,245,877		1,229,072,671,377	
III 이익잉여금	10,364,673,586,745		10,937,863,087,904	
IV. 기타자본구성요소	(38,281,717,327)		671,775,086	
자 본 총 계		11,677,113,210,295		12,338,984,629,367
부 채 및 자 본 총 계		18,458,139,122,099		17,427,438,053,752

- 포괄손익계산서

<포괄손익계산서>

제47(당)기 2022년 1월 1일부터 2022년 12월 31일까지
제46(전)기 2021년 1월 1일부터 2021년 12월 31일까지

롯데케미칼 주식회사

(단위 : 원)

과 목	제47(당)기		제46(전)기	
I 매출		16,296,609,822,524		13,739,086,278,515
II 매출원가		16,119,685,718,913		12,043,967,905,970
III 매출총이익		176,924,103,611		1,695,118,372,545
판매비와관리비		784,996,383,818		719,017,242,139
IV. 영업이익(손실)		(608,072,280,207)		976,101,130,406
금융수익		350,537,450,183		73,514,791,236
금융비용		488,221,201,415		168,460,400,551
기타영업외수익		1,109,747,094,464		363,276,824,451
기타영업외비용		782,198,570,477		154,857,679,082
V. 법인세비용차감전순이익(손실)		(418,207,507,452)		1,089,574,666,460
법인세비용		(99,859,260,609)		252,602,620,490
VI. 당기순이익(손실)		(318,348,246,843)		836,972,045,970

과 목	제47(당)기		제46(전)기	
Ⅶ 기타포괄손익		(9,308,769,029)		26,055,420,042
1. 후속적으로 당기손익으로 재분류되지 않는 항목		(9,365,764,353)		24,156,707,579
확정급여제도의 재측정요소	40,814,412,243		18,966,476,330	
기타포괄손익-공정가치금융자산평가손익	(53,547,530,829)		14,353,120,332	
법인세효과	3,367,354,233		(9,162,889,083)	
2. 후속적으로 당기손익으로 재분류되는 항목		56,995,324		1,898,712,463
과생상품평가손익	71,486,142		2,618,913,742	
법인세효과	(14,490,818)		(720,201,279)	
Ⅷ 당기총포괄이익(손실)		(327,657,015,872)		863,027,466,012
Ⅸ 주당이익				
기본및희석주당이익(손실)		(9,314)		24,419

- 자본변동표

<자본변동표>

제47(당)기 2022년 1월 1일부터 2022년 12월 31일까지
제46(전)기 2021년 1월 1일부터 2021년 12월 31일까지

롯데케미칼 주식회사

(단위 : 원)

과 목	자본금	기타불입자본		이익잉여금	기타자본구성요소		총 계
		주식발행초과금	기타 자본잉여금		기타포괄손익 공정가치금융자산 평가손익	과생상품 평가손익	
I. 2021.01.01.(전기초)	171,377,095,000	22,913,227,871	1,206,159,443,506	10,211,341,726,242	(10,832,890,643)	(1,609,930,221)	11,599,348,671,755
1. 배당금의 지급	-	-	-	(123,391,508,400)	-	-	(123,391,508,400)
2. 총포괄이익	-	-	-	850,722,741,309	10,406,012,240	1,898,712,463	863,027,466,012
당기손익	-	-	-	836,972,045,970	-	-	836,972,045,970
확정급여제도의 재측정요소	-	-	-	13,750,695,339	-	-	13,750,695,339
기타포괄손익-공정가치 금융자산평가이익	-	-	-	-	10,406,012,240	-	10,406,012,240
과생상품평가손익	-	-	-	-	-	1,898,712,463	1,898,712,463
3. 기타포괄손익누계액에서 미처분이익잉여금으로 대체	-	-	-	(809,871,247)	809,871,247	-	-
II. 2021.12.31.(전기말)	171,377,095,000	22,913,227,871	1,206,159,443,506	10,937,863,087,904	382,992,844	288,782,242	12,338,984,629,367
I. 2022.01.01.(당기초)	171,377,095,000	22,913,227,871	1,206,159,443,506	10,937,863,087,904	382,992,844	288,782,242	12,338,984,629,367
1. 배당금의 지급	-	-	-	(284,485,977,700)	-	-	(284,485,977,700)
2. 총포괄이익(손실)	-	-	-	(288,308,839,432)	(39,405,171,764)	56,995,324	(327,657,015,872)
당기손익(손실)	-	-	-	(318,348,246,843)	-	-	(318,348,246,843)
확정급여제도의 재측정요소	-	-	-	30,039,407,411	-	-	30,039,407,411
기타포괄손익-공정가치 금융자산평가손실	-	-	-	-	(39,405,171,764)	-	(39,405,171,764)
과생상품평가손익	-	-	-	-	-	56,995,324	56,995,324
3. 자기주식취득	-	-	(49,728,425,500)	-	-	-	(49,728,425,500)
4. 기타포괄손익누계액에서 미처분이익잉여금으로 대체	-	-	-	(394,684,027)	394,684,027	-	-
II. 2022.12.31.(당기말)	171,377,095,000	22,913,227,871	1,156,431,018,006	10,364,673,586,745	(38,627,494,893)	345,777,566	11,677,113,210,295

- 현금흐름표

<현금흐름표>

제47(당)기 2022년 1월 1일부터 2022년 12월 31일까지

제46(전)기 2021년 1월 1일부터 2021년 12월 31일까지

롯데케미칼 주식회사

(단위 : 원)

과 목	제47(당)기		제46(전)기	
I. 영업활동으로 인한 현금흐름		(331,146,379,809)		789,326,311,974
1. 영업으로부터 창출된 현금흐름	(13,751,358,184)		873,356,065,804	
(1) 당기순이익(손실)	(318,348,246,843)		836,972,045,970	
(2) 조정사항	662,568,452,351		713,953,100,160	
법인세비용(수익)	(99,859,260,609)		252,602,620,490	
이자비용	90,234,114,225		39,525,823,099	
이자수익	(37,909,807,319)		(12,121,549,623)	
배당금수익	(330,915,107,757)		(207,456,710,348)	
외화환산손실	91,993,585,592		25,245,145,633	
외화환산이익	(95,970,206,515)		(27,517,200,511)	
파생상품평가손실	22,174,130,337		1,345,315,454	
파생상품평가이익	(12,083,387,135)		(18,059,715,213)	
파생상품거래손실	24,711,562,757		14,884,203,025	
파생상품거래이익	(36,571,031,767)		(2,826,493,644)	
당기순이익-공정가치금융자산평가이익	(38,378,789,531)		(8,856,103,458)	
당기순이익-공정가치금융자산평가손실	14,648,910,408		452,837,547	
종속기업투자손상차손	16,995,489,749		1,194,000,000	
공동기업투자손상차손	39,847,101,914		12,234,497,600	
유형자산처분이익	(4,088,347,784)		(10,117,000)	
유형자산처분손실	3,453,156,416		13,205,523,807	
유형자산손상차손	72,780,000,000		12,103,754,121	
사용권자산처분이익	(363,910,538)		(13,771,380)	
사용권자산변경이익	(303,559,081)		-	
무형자산처분손실	23,490,420		-	
영업권손상차손	298,287,000,000		-	
매각예정비유동자산처분손실	-		100,960,379	
재고자산평가손실	131,296,444,115		22,533,004,959	
대손상각비(대손충당금환입)	37,665,817		(1,158,022)	
기타의대손상각비	242,516,783		4,645,027,778	
감가상각비	411,561,881,876		422,416,119,123	
사용권자산상각비	11,527,148,356		13,652,461,247	
무형자산상각비	80,688,566,135		82,962,429,612	
퇴직급여	35,183,530,387		37,899,352,008	

과목	제47(당)기		제46(전)기	
장기종업원급여	2,069,717,232		(1,610,122,432)	
충당부채의 전입	2,905,583,598		2,336,824,488	
금융보증수익	(24,768,956,019)		(5,087,999,686)	
금융보증비용	82,088,900,289		38,174,141,107	
보험금수익	(88,969,680,000)		-	
(3) 운전자본의 변동	(357,971,563,692)		(677,569,080,326)	
매출채권	112,710,726,610		(576,485,916,350)	
기타채권	(158,820,730,909)		(29,654,288,900)	
재고자산	332,890,293,084		(943,255,465,840)	
기타자산	(24,564,045,916)		(25,264,403,889)	
매입채무	(227,416,511,991)		668,575,723,223	
기타채무	7,233,285,036		50,103,508,890	
기타금융부채	26,759,289,986		(13,962,929,986)	
기타부채	(359,261,925,552)		232,415,233,796	
순확정급여부채	(67,501,944,040)		(40,040,541,270)	
2. 법인세의 납부	(317,395,021,625)		(84,029,753,830)	
II 투자활동으로 인한 현금흐름		(841,196,281,973)		(996,548,624,690)
1. 투자활동으로 인한 현금유입액	1,819,156,345,845		239,947,771,989	
단기금융상품의 처분	1,047,981,000,000		-	
당기손익-공정가치금융자산의 처분	334,724,022,124		-	
기타금융자산의 처분	627,364,322		1,329,587,301	
기타포괄손익-공정가치금융자산의 처분	800,575,959		-	
관계기업투자 처분	2,918,317,611			
공동기업투자 처분	5,000,000,000		-	
유형자산의 처분	4,096,200,484		33,914,540	
매각예정비무형자산의 처분	-		18,557,541,000	
무형자산의 처분	1,286,880,000		-	
과생상품거래의 정산으로 인한 현금유입	708,370,326		-	
보험금의 수취	88,969,680,000		-	
이자의 수취	28,980,117,037		12,570,018,800	
배당금의 수취	303,063,817,982		207,456,710,348	
2. 투자활동으로 인한 현금유출액	(2,660,352,627,818)		(1,236,496,396,679)	
단기금융상품의 취득	-		479,999,999,942	
장기금융상품의 취득	5,000,000		-	
기타금융자산의 취득	523,332,814		709,600,419	
당기손익-공정가치금융자산의 취득	11,406,901,790		133,695,861,490	
기타포괄손익-공정가치금융자산의 취득	51,671,390,395		-	
단기대여금의 증가	500,000,000,000		-	
유형자산의 취득	793,781,883,882		339,678,215,330	
무형자산의 취득	1,544,648,193		948,564,246	
종속기업투자의 취득	971,326,390,094		108,209,277,500	

과목	제47(당)기		제46(전)기	
관계기업투자의 취득	315,723,080,650		143,753,185,260	
공동기업투자의 취득	14,370,000,000		29,501,692,492	
Ⅲ 재무활동으로 인한 현금흐름		2,157,542,259,585		190,489,599,500
1. 재무활동으로 인한 현금유입액	5,384,627,703,767		2,605,304,990,275	
단기차입금의 차입	4,168,130,148,029		2,209,526,408,726	
장기차입금의 차입	200,000,000,000		-	
사채의 발행	997,549,080,000		388,918,740,000	
파생상품거래의 정산으로 인한 현금유입	13,289,000,000		-	
임대보증금의 증가	1,897,200,000		3,463,050,000	
금융보증금의 수취	3,762,275,738		3,396,791,549	
2. 재무활동으로 인한 현금유출액	(3,227,085,444,182)		(2,414,815,390,775)	
단기차입금의 상환	2,284,869,037,781		1,855,669,553,226	
사채의 상환	380,000,000,000		350,000,000,000	
리스부채의 원금상환	10,927,253,000		13,429,315,398	
유동성장기부채 상환	114,314,737,730		25,000,000,000	
이자지급	99,884,812,471		41,301,763,751	
배당금지급	284,485,977,700		123,391,508,400	
임대보증금의 감소	2,875,200,000		6,023,250,000	
자기주식의 취득	49,728,425,500			
IV. 현금및현금성자산의 증가(감소) (I +II +III)		985,199,597,803		(16,732,713,216)
V. 기초의 현금및현금성자산		695,801,934,625		694,658,097,232
VI. 외화표시 현금및현금성자산 환율변동효과		(31,507,288,822)		17,876,550,609
VII 기말의 현금및현금성자산		1,649,494,243,606		695,801,934,625

- 이익잉여금처분계산서(안)

<이익잉여금처분계산서(안)>

제47(당)기 2022년 1월 1일부터 2022년 12월 31일까지

제46(전)기 2021년 1월 1일부터 2021년 12월 31일까지

롯데케미칼 주식회사

과목	제 47(당) 기		제 46(당) 기	
1. 미처분이익잉여금		(286,702,754)		852,271,747
전기이월미처분이익잉여금	2,000,769		2,358,878	
보험수리적손익	30,039,407		13,750,694	
당기순이익	(318,348,247)		836,972,046	
기타포괄손익누계액에서 미처분이익잉여금으로 대체	(394,684)		(809,871)	
2. 임의적립금 등의 이입액		407,670,000		-

사업확장적립금	407,670,000		-	
합계		120,967,246		852,271,747
3. 이익잉여금처분액		118,966,565		850,270,978
사업확장적립금	-		565,785,000	
현금배당 (주당배당금(률): 당기 3,500원(70%) 전기 8,300원(166%))	118,966,565		284,485,978	
4. 차기이월미처분이익잉여금		2,000,681		2,000,769

- 최근 2사업연도의 배당에 관한 사항

: 해당사항 없음 (이익잉여금처분계산서를 참조하시기 바랍니다.)

□ 이사의 선임

제2호 의안 : 이사 선임의 건

제2-1호 의안 : 사내이사 신동빈 선임의 건

제2-2호 의안 : 사내이사 김교현 선임의 건

제2-3호 의안 : 사내이사 황진구 선임의 건

제2-4호 의안 : 사내이사 강종원 선임의 건

제2-5호 의안 : 사외이사 차경환 선임의 건

가. 후보자의 성명 · 생년월일 · 추천인 · 최대주주와의 관계 · 사외이사후보자 등 여부

후보자성명	생년월일	사외이사 후보자여부	감사위원회 위원인 이사 분리선출 여부	최대주주와의 관계	추천인
신동빈	1955.02.14.	사내이사	해당없음	임원	이사회
김교현	1957.08.05.	사내이사	해당없음	계열회사 임원	이사회
황진구	1968.11.28.	사내이사	해당없음	계열회사 임원	이사회
강종원	1969.06.07.	사내이사	해당없음	계열회사 임원	이사회
차경환	1969.01.07.	사외이사	해당없음	해당없음	사외이사후보추천위원회
총 (5) 명					

나. 후보자의 주된직업 · 세부경력 · 해당법인과의 최근3년간 거래내역

후보자성명	주된직업	세부경력		해당법인과의 최근3년간 거래내역
		기간	내용	
신동빈	롯데그룹 회장 롯데케미칼(주)대표이사	11년~現 04년~現 17년~現 04년~現 15년~19년	롯데그룹 회장 롯데케미칼 대표이사 롯데지주 대표이사 롯데제과 대표이사 호텔롯데 대표이사	롯데지주(주) 2020 ~2022 경영자문 계약
김교현	롯데케미칼(주) 대표이사 롯데그룹 화학군 총괄대표	17년~現 22년~現 14년~16년 12년~14년	롯데케미칼 대표이사 롯데그룹 화학군 총괄대표 LC Titan 대표이사 호남석유화학 신규사업본부장	해당사항 없음
황진구	롯데케미칼(주) 대표이사 롯데케미칼 기초소재 사업대표	20년~現 18년~20년 15년~18년 13년~15년	롯데케미칼 대표이사 (기초소재 사업대표) LC USA 대표이사 롯데케미칼 LA Project 담당 롯데케미칼 신규사업2,3팀 및 UZ프로젝트 담당	해당사항 없음
강종원	롯데케미칼(주) 재무혁신본부장(CFO)	22년~現 21년~22년 18년~20년 14년~17년	롯데케미칼 재무혁신본부장(CFO) 롯데케미칼 기초소재 재무회계부문장 LC Titan(인니) 법인장 롯데케미칼 일반회계팀장	해당사항 없음
차경환	법무법인 평안 대표변호사	19년~現 18년~19년 17년~18년 15년~17년 15년~15년 13년~15년	법무법인 평안 대표변호사 수원지방검찰청 검사장 대검찰청 기획조정부 부장 서울고등검찰청 차장검사 법무부 인권국 국장 수원지방검찰청 제2차장검사	해당사항 없음

다. 후보자의 체납사실 여부 · 부실기업 경영진 여부 · 법령상 결격 사유 유무

후보자성명	체납사실 여부	부실기업 경영진 여부	법령상 결격 사유 유무
신동빈	해당사항 없음	해당사항 없음	해당사항 없음
김교현	해당사항 없음	해당사항 없음	해당사항 없음
황진구	해당사항 없음	해당사항 없음	해당사항 없음
강종원	해당사항 없음	해당사항 없음	해당사항 없음
차경환	해당사항 없음	해당사항 없음	해당사항 없음

라. 후보자의 직무수행계획(사외이사 선임의 경우에 한함)

* 사외이사 차경환

본인은 롯데케미칼 주식회사(이하 “ 롯데케미칼 ”) 사외이사 후보자로서 아래와 같이 직무수행을 계획하고 있음을 확인합니다.

1. 사외이사의 기본적 역할 및 직무 수행

사외이사의 선임이 법률 규정에 따라 강제되는 것은, 소액주주를 포함한 다수의 이해관계자가 존재하는 상장회사의 경영이 적법하고 적정하게 이루어질 수 있도록 사외이사에게 감시자로서의 역할 수행을 기대하기 때문인 것으로 이해하고 있습니다. 이와 같은 사외이사의 역할을 고려할 때, 저는 롯데케미칼의 사외이사 후보자로서 무한한 책임감을 느낍니다.

저는 이사회 의 일원으로서 이사회에서 이루어지는 모든 결정이 오로지 회사의 이익을 위해 최선의 방향으로 이루어지도록 전문성 및 역량을 발휘하도록 하겠습니다. 대한민국을 대표하는 화학회사로서 끊임없는 도전과 혁신을 통해 인류의 건강하고 풍요로운 삶에 기여하기 위한 롯데케미칼의 경영 목표에 따라 사외이사의 직무를 수행함으로써, 회사의 기업가치를 높일 수 있도록 맡은바 임무를 다 하겠습니다.

회사의 성장을 위해서는 각 구성원이 각자 부담하는 임무를 성실히 수행하는 것이 무엇보다 중요하다고 생각합니다. 이에 저는 사외이사로서 불가피한 사정이 없는 한 모든 의사결정 과정에 참여하고, 각 사안에 대한 충분한 이해 하에 실질적인 의사결정이 이루어질 수 있도록 노력하겠으며, 법령이나 정관에 반함이 없이 회사의 이익을 위한 적법한 결정이 이루어질 수 있도록 신중히 판단하겠습니다.

2. 사외이사의 의무와 책임

저는 롯데케미칼의 사외이사로서의 직무 수행 과정에서 저의 지위를 이용하여 저 또는 제3자의 이익을 추구하지 않을 것임을 약속합니다. 법령상 규정에 따라 자기거래, 경영, 회사기회 유용 등 회사와 이해가 상충되는 행위를 하지 않을 것이며, 직무 수행 과정에서 회사에 관해 지득한 비밀 기타 정보를 공개하거나 제3자에게 전달하지 않고, 저 또는 제3자의 경제적 이익을 위해 이용하지 않겠습니다.

사외이사는 경영진이나 특정 주주의 대리인이 아닌 회사의 수임인이라는 점을 명확히 이해하고 있으며, 독립적인 지위에서 회사의 경영이 적법, 건전하게 이루어지는지 철저히 감독하고, 특히 다른 이사 및 경영진의 업무집행이 적정하게 이루어지는지 면밀하게 감시하여 감시자로서의 역할을 다 하고자 합니다.

3. 사외이사로서의 전문성

1976년 설립된 롯데케미칼은 대한민국을 대표하는 화학회사로서 국내 주요 석유화학단지인 여수, 대산, 울산에 국제적 규모의 생산시설을 보유하고, 현재 글로벌 화학 회사로의 도약을 목표로 다양한 사업을 추진하고 글로벌 시장 개척에 힘쓰고 있는 점을 잘 알고 있습니다. 이와 같은 회사의 성장의 배경에는 지속적이고 적극적인 생산시설의 증설과 사업확장, 친환경 제품 개발과 미래 신성장 동력의 확보를 위한 치밀한 연구와 제품개발, 그리고 이를 뒷받침하는 수많은 경영판단이 있었을 것으로 짐작됩니다.

저는 법학을 전공하고, 검찰과 법무부에서 다양한 경력을 쌓은 후 수원지방검찰청 검사장을 역임하였으며, 현재는 법무법인 평안의 대표 변호사를 맡고 있습니다. 다양한 분야와 관련하여 축적된 저의 법률적 경험은 글로벌 화학기업으로 성장하기 위해 대내외 급

격한 환경변화에 유연성을 갖고 다양한 정책을 적극 추진하고 있는 롯데케미칼의 사외이사로서 직무를 수행함에 있어 많은 도움이 될 수 있을 것으로 생각합니다. 각종 경영과 관련한 중요한 의사결정 시 고려해야 하는 제반 리스크에 대해 합리적으로 판단하여 회사의 발전에 기여함은 물론, 회사의 경영에 대한 감시, 감독 에도 기여할 수 있을 것입니다. 이와 같은 전문성을 살려 적극적인 의견 개진을 통해 이사회 내에서의 역할을 성실히 수행하고자 합니다.

저는 앞으로 롯데케미칼의 사업에 대한 깊은 이해를 바탕으로, 저의 경험과 지식을 적극 활용하여 롯데케미칼이 다음 단계로의 도약을 도모할 수 있도록 많은 임무에 최선을 다 하고, 의사결정 과정에서 충실한 역할을 할 수 있도록 노력하겠습니다.

4. 사외이사로서의 독립성

저에게 상법상의 결격사유 등 사외이사로서의 직무수행에 해가 될만한 사정은 없으며, 향후 직무 수행 과정에서 예기치 못한 사정으로 인하여 혹시라도 회사 이익과 저의 이해 관계가 상충될 우려가 있는 상황이 발생할 경우에는 회사의 의사결정 과정에서 객관성과 공정성이 담보될 수 있도록 자진하여 의사결정에 참여하지 않도록 하겠습니다.

또한, 저는 롯데케미칼의 사외이사로서 윤리의식과 책임의식을 갖고 독립적인 지위에서 다양한 이해관계자와의 조화를 모색하는 한편, 회사 및 전체 주주의 이익을 우선하여 합리적이고 공정하게 직무를 수행할 것입니다.

2023. 3 . 8.

롯데케미칼 사외이사 후보자 차 경 환

마. 후보자에 대한 이사회 추천 사유

(1) 신동빈

現 롯데그룹의 회장으로서 뛰어난 경영능력으로 그룹의 국내 및 해외사업의 비약적인 발전을 견인하고 있으며 향후 중장기적 성장 전략 시행에 중추적인 역할을 하고 롯데케미칼의 지속적 성장을 위한 경영 책임자로 판단됨

(2) 김교현

現 롯데케미칼 대표이사 및 화학군 총괄대표로서 풍부한 현장경험과 폭넓은 전문지식을 바탕으로 당사의 성장에 이바지 하였고, 당사의 미래를 위한 신사업을 적극적으로 추진 하고 있으며, 이러한 경험과 경영 역량을 바탕으로 당사의 지속적인 발전에 기여할 수 있는 책임자로 판단됨

(3) 황진구

現 롯데케미칼 기초소재사업 대표로서 다양한 업무 경험과 추진력을 바탕으로 향후 신규 사업 진출 등 기업가치 제고를 위한 중요 의사결정과 업무추진에 있어 중요한 역할을 할 것으로 기대됨.

(4) 강종원

現 롯데케미칼 재무혁신본부장(CFO)로서 재무회계분야의 깊은 전문성과 폭넓은 실무경험을 보유하고 있으며, 향후 당사의 회계 투명성 제고 및 자금 집행 및 관리, 리스크 관리 정책 수립 및 시행 등 당사 경영상의 주요 의사결정 과정에서 중요한 역할을 할 수 있을 것으로 판단됨

(5) 차경환

관련 법령상 결격사유가 없고, 그 외 사외이사로서의 독립성이 훼손될 우려가 있는 사정도 존재하지 않아 적법하게 사외이사 자격을 갖추고 있음.
검찰과 법무부 등 다양한 경력을 보유하고 있고, 수원지방검찰청 검사장을 역임한 법률 전문가로서 폭넓은 경험을 활용하여 회사의 준법경영 및 리스크 관리 정책 자문 및 제언 등 사외이사로서 회사의 주요 사업과 관련된 의사결정 과정에서 핵심적인 역할을 할 수 있을 것으로 판단됨

확인서

확 인 서

후보자 본인은 본 서류에 기재한 증권의 발행 및 공시 등에 관한 규정

제3-15조 제3항 제3호 가목부터 마목까지의 사항이

사실과 일치함을 확인합니다.

2023. 3. 8.

보고자

신 동 빈

(서명인)

확 인 서

후보자 본인은 본 서류에 기재한 증권의 발행 및 공시 등에 관한 규정

제3-15조 제3항 제3호 가목부터 마목까지의 사항이

사실과 일치함을 확인합니다.

2023. 3 . 8 .

보고자

김 교현

(제명인)

확 인 서

후보자 본인은 본 서류에 기재한 증권의 발행 및 공시 등에 관한 규정

제3-15조 제3항 제3호 가목부터 마목까지의 사항이

사실과 일치함을 확인합니다.

2023. 3 . 8 .

보고자 황 진 구  (서명/인)

확 인 서

후보자 본인은 본 서류에 기재한 증권의 발행 및 공시 등에 관한 규정

제3-15조 제3항 제3호 가목부터 마목까지의 사항이

사실과 일치함을 확인합니다.

2023. 3 . 6 .

보고자

강 종 원

(서명/인) 강종원

확 인 서

후보자 본인은 본 서류에 기재한 증권의 발행 및 공시 등에 관한 규정

제3-15조 제3항 제3호 가목부터 마목까지의 사항이

사실과 일치함을 확인합니다.

2023. 3. 8.

보고자

강종원

(서명/인)

사외이사_차경환

□ 감사위원회 위원의 선임

제3호 의안 : 감사위원회 위원이 되는 사외이사 남혜정 선임의 건

가. 후보자의 성명·생년월일·추천인·최대주주와의 관계·사외이사후보자 등 여부

후보자성명	생년월일	사외이사 후보자여부	감사위원회 위원인 이사 분리선출 여부	최대주주와의 관계	추천인
남혜정	1971.11.17.	사외이사	분리선출	계열회사 임원 (사외이사)	사외이사후보추천위원회
총 (1) 명					

나. 후보자의 주된직업·세부경력·해당법인과의 최근3년간 거래내역

후보자성명	주된직업	세부경력		해당법인과의 최근3년간 거래내역
		기간	내용	
남혜정	동국대학교 경영대학 회계학과 교수	05년~現 18년~現 13년~15년 09년~13년.	동국대학교 경영대학 회계학과 교수 한국무역보험공사 비상임이사 국가회계제도 심의위원회 위원 공공기관 경영평가단 평가위원	해당사항 없음

다. 후보자의 체납사실 여부·부실기업 경영진 여부·법령상 결격 사유 유무

후보자성명	체납사실 여부	부실기업 경영진 여부	법령상 결격 사유 유무
남혜정	해당사항 없음	해당사항 없음	해당사항 없음

라. 후보자의 직무수행계획(사외이사 선임의 경우에 한함)

* 사외이사 남혜정

<p>본인은 롯데케미칼 주식회사(이하 “ 롯데케미칼 ”) 사외이사 후보자로서 아래와 같이 직무수행을 계획하고 있음을 확인합니다.</p> <p>1. 사외이사의 기본적 역할 및 직무 수행 사외이사의 선임이 법률 규정에 따라 강제되는 것은, 소액주주를 포함한 다수의 이해관계자가 존재하는 상장회사의 경영이 적법하고 적정하게 이루어질 수 있도록 사외이사에게 감시자로서의 역할 수행을 기대하기 때문인 것으로 이해하고 있습니다. 이와 같은 사외이사의 역할을 고려할 때, 저는 롯데케미칼의 사외이사 후보자로서 무한한 책임감을 느낍니다.</p>

저는 이사회 의원으로 이사회에서 이루어지는 모든 결정이 오로지 회사의 이익을 위해 최선의 방향으로 이루어지도록 전문성 및 역량을 발휘하도록 하겠습니다. 롯데케미칼의 사외이사로서 대한민국을 대표하는 화학회사로서 끊임없는 도전과 혁신을 통해 인류의 건강하고 풍요로운 삶에 기여하기 위한 롯데케미칼의 경영 목표에 따라 직무를 수행함으로써, 회사의 기업가치를 높일 수 있도록 맡은바 임무를 다 하겠습니다.

회사의 성장을 위해서는 각 구성원이 각자 부담하는 임무를 성실히 수행하는 것이 무엇보다 중요하다고 생각합니다. 이에 저는 사외이사로서 불가피한 사정이 없는 한 모든 의사결정 과정에 참여하고, 각 사안에 대한 충분한 이해 하에 실질적인 의사결정이 이루어질 수 있도록 노력하겠습니다, 법령이나 정관에 반항이 없이 회사의 이익을 위한 적법한 결정이 이루어질 수 있도록 신중히 판단하겠습니다.

2. 사외이사의 의무와 책임

저는 롯데케미칼의 사외이사로서의 직무 수행 과정에서 저의 지위를 이용하여 저 또는 제3자의 이익을 추구하지 않을 것임을 약속합니다. 법령상 규정에 따라 자기거래, 경영, 회사기회 유용 등 회사와 이해가 상충되는 행위를 하지 않을 것이며, 직무 수행 과정에서 회사에 관해 지득한 비밀 기타 정보를 공개하거나 제3자에게 전달하지 않고, 저 또는 제3자의 경제적 이익을 위해 이용하지 않겠습니다.

사외이사는 경영진이나 특정 주주의 대리인이 아닌 회사의 수임인이라는 점을 명확히 이해하고 있으며, 독립적인 지위에서 회사의 경영이 적법, 건전하게 이루어지는지 철저히 감독하고, 특히 다른 이사 및 경영진의 업무집행이 적정하게 이루어지는지 면밀하게 감시하여 감시자로서의 역할을 다 하고자 합니다.

3. 사외이사로서의 전문성

1976년 설립된 롯데케미칼은 대한민국을 대표하는 화학회사로서 국내 주요 석유화학단지인 여수, 대산, 울산에 국제적 규모의 생산시설을 보유하고, 현재 글로벌 Top 7 화학회사로의 도약을 목표로 글로벌 시장 개척에 힘쓰고 있는 점을 잘 알고 있습니다. 이와 같은 회사의 성장의 배경에는 지속적이고 적극적인 생산시설의 증설과 사업확장, 친환경 제품 개발과 미래 신성장 동력의 확보를 위한 치밀한 연구와 제품개발, 그리고 이를 뒷받침하는 수많은 경영판단이 있었을 것으로 짐작됩니다.

저는 기업가치평가에 대한 연구로 박사학위를 취득하였으며, 이후 동국대학교 경영대학 회계학교수로 재직하고 있습니다. 한국회계학회 및 세무학회의 임원활동과 함께 공기업·준정부기관 경영평가단 평가위원 및 회계제도심의위원회 위원으로서 회계분야의 이론뿐만 아니라 실무적 경험을 하였습니다. 또한 우리나라 기업들을 대상으로 지배구조와 회계정보, 경영자의 의사결정, 배당 및 투자의사결정에 대한 실증분석연구를 수행하였습니다 (우수학술지에 50여편의 논문게재). 이러한 대내외활동을 통하여 사외이사(감사위원)로서의 전문성을 갖추었다고 생각합니다.

롯데케미칼은 글로벌 화학회사로서 국내외의 다양한 경영환경에서 여러 정책을 펼쳐 나가고 있는 바, 저의 전문성은 롯데케미칼의 정책 결정에 있어 많은 도움이 될 것으로 생

각되며, 저는 적극적인 의견 개진을 통해 이사회 내에서의 역할을 충실히 수행하고자 합니다.

저는 앞으로 롯데케미칼의 사업에 대한 깊은 이해를 바탕으로, 다양한 분야에서의 저의 경험과 전공자로서의 지식을 적극 활용하여 롯데케미칼의 다음 단계로의 도약을 도모할 수 있도록 맡은 바 임무에 최선을 다하고, 의사결정 과정에서 핵심적인 역할을 할 수 있도록 노력하겠습니다.

4. 사외이사로서의 독립성

저에게 상법상의 결격사유 등 사외이사로서의 직무수행에 해가 될만한 사정은 없으며, 향후 직무 수행 과정에서 예기치 못한 사정으로 인하여 혹시라도 회사 이익과 저의 이해관계가 상충될 우려가 있는 상황이 발생할 경우에는 회사의 의사결정 과정에서 객관성과 공정성이 담보될 수 있도록 자진하여 의사결정에 참여하지 않도록 하겠습니다.

또한, 저는 롯데케미칼의 사외이사로서 윤리의식과 책임의식을 갖고 독립적인 지위에서 다양한 이해관계자와의 조화를 모색하는 한편, 회사 및 전체 주주의 이익을 우선하여 합리적이고 공정하게 직무를 수행할 것입니다.

2023. 3. 8. .

롯데케미칼 사외이사 후보자 남 혜 정

마. 후보자에 대한 이사회 추천 사유

현재 동국대학교 회계학과 교수로서 재무/회계 전문가이며 공기업 및 준정부기관의 경영평가단 평가위원으로 활동하며 회계 분야의 이론과 실무 경험을 보유하여 당사의 회계 투명성 및 신뢰성 제고, 내부 거래 투명화 및 회사의 중요 의사결정에 기여 하였음. 또한 여성 전문가로서 자본시장법에 규정된 양성 평등과 관련된 이사회의 다양성 강화에 기여할 수 있음. 향후에도 감사위원인 사외이사로서 회사의 주요 사업과 관련된 의사결정 과정에서 핵심적인 역할을 할 수 있을 것으로 판단됨.

확인서

확 인 서

후보자 본인은 본 서류에 기재한 증권의 발행 및 공시 등에 관한 규정

제3-15조 제3항 제3호 가목부터 마목까지의 사항이

사실과 일치함을 확인합니다.

2023. 3 . 2 .

보고자

남혜정 (서명/인)

사외이사_남혜정

□ 이사의 보수한도 승인

제4호 의안 : 이사 보수한도 승인의 건

가. 이사의 수 · 보수총액 내지 최고 한도액

(당 기)

이사의 수 (사외이사수)	11 (6)
보수총액 또는 최고한도액	120 억원

(전 기)

이사의 수 (사외이사수)	10 (5)
실제 지급된 보수총액	64 억원
최고한도액	120 억원

※ 기타 참고사항

(주1) 전기 실제 지급된 보수 총액은 '22. 3. 24부 퇴임한 정중원 사외이사 및 '22. 9. 30부 사임한 이금로 사외이사의 보수가 포함되어 있습니다.

IV. 사업보고서 및 감사보고서 첨부

가. 제출 개요

제출(예정)일	사업보고서 등 통지 등 방식
2023년 03월 21일	1주전 회사 홈페이지 게재

나. 사업보고서 및 감사보고서 첨부

※ 당사의 사업보고서 및 감사보고서를 주주총회 1주 전(2023. 3. 21.)에 금융감독원 전자공시시스템과 당사 홈페이지에 각각 공시 및 게재할 예정입니다.

- 금융감독원 전자공시시스템 : <http://dart.fss.or.kr>

- 당사 홈페이지 : <https://www.lottechem.com>

(Investors - 공시정보 - 전자공고)

※ 해당 사업보고서는 향후 주주총회 이후 변경되거나 오기 등이 있는 경우 수정될 수 있으며, 이 경우 전자공시시스템(<http://dart.fss.or.kr>)에 정정보고서를 공시할 예정이므로 이를 참조하시기 바랍니다.

※ 참고사항

□ 코로나바이러스 감염증-19의 감염 및 전파를 예방하기 위하여 직접 참석 없이 의결권 행사가 가능한 전자투표제도의 활용을 권장 드립니다. 아울러 코로나바이러스 감염증-19의 감염 및 전파 예방을 위해 총회 당일 발열, 기침 증세가 있으신 주주님께서서는 현장 참석을 자제하여 주시기 바랍니다.

질병관리청 가이드에 따르면 환기가 어려운 3밀(밀폐·밀집·밀접) 실내 환경 및 다수가 밀집한 상황에서 함성·합창·대화 등 비말 생성 행위가 많은 경우에는 마스크 착용을 '적극 권고'하고 있습니다.

이에 주주총회 당일에도 마스크를 착용해주시길 '적극 권고' 드립니다.

※ 코로나바이러스감염증-19 관련 방역 지침에 따라 주주총회 장소 등의 변경이 발생할 수 있으며, 변경사항 발생시 전자공시시스템(<http://dart.fss.or.kr>) 등을 통하여 안내드릴 예정입니다.

□ 전자투표에 관한 사항

- 회사는 「상법」 제368조의4에 따른 전자투표제도를 이번 주주총회에서 활용하기로 결의하였고, 이 제도의 관리업무를 한국예탁결제원에 위탁하였습니다. 주주님들께서는 아래에서 정한 방법에 따라 주주총회에 참석하지 아니하고 전자투표방식으로 의결권을 행사하실 수 있습니다.

가. 전자투표 관리시스템

- 인터넷 주소 : 「<https://evote.ksd.or.kr>」
- 모바일 주소 : 「<https://evote.ksd.or.kr/m>」

나. 전자투표 행사기간 : 2023년 3월 19일 09시 ~ 2023년 3월 28일 17시

(기간 중 24시간 이용가능)

다. 인증서를 이용하여 시스템에서 주주 본인 확인 후 의안별 전자투표 행사

- 주주확인용 인증서의 종류 : 코스콤 증권거래용 인증서,

금융결제원 개인용도제한용 인증서 등

라. 수정동의안 처리 : 주주총회에서 상정된 의안에 관하여 수정 동의가

제출되는 경우 기권으로 처리

주총 집중일 개최 사유

- 해당사항 없음

- 주주총회 분산개최 프로그램 참여